



РЕПУБЛИКА БЪЛГАРИЯ
Областна администрация
Перник

П Л А Н

ЗА ЗАЩИТА ПРИ БЕДСТВИЯ

ПЕРНИК
2012 г.

СЪДЪРЖАНИЕ

I. Въведение в плана.	3 стр.
1. Основание за разработване на плана.	3 стр.
2. Цел на плана.	3 стр.
3. Основни задачи.	3 стр.
4. Връзка с други планове	4 стр.
5. Въвеждане на плана в действие.	4 стр.
II. Географска характеристика на областта.	4 стр.
1. Физикогеографска характеристика на областта	4 стр.
1.1 Териториални административни граници на областта.	4 стр.
1.2. Описание на релефа.	5 стр.
1.3. Хидрография.	6 стр.
2. Климатична характеристика на областта.	7 стр.
3. Демографска характеристика на областта.	8 стр.
4. Стопанска характеристика на областта.	16 стр.
4.1. Промисленост.	16 стр.
4.2. Строителство.	19 стр.
4.3. Селско стопанство.	19 стр.
4.4. Горско стопанство.	24 стр.
4.5. Услуги, търговия, транспорт, здравеопазване, образование и туризъм.	25 стр.
5. Водностопанска характеристика на областта.	28 стр.
5.1. Водоснабдителни и канализационни системи.	28 стр.
5.2. Напоителни и отводнителни системи.	28 стр.
5.3. Хидроенергийни обекти.	29 стр.
6. Транспортна характеристика на областта.	29 стр.
III. Анализ на възможните бедствия и прогноза за последиците от тях.	32 стр.
1. Анализ на възможните бедствия и прогноза за последиците от тях върху населението, националното стопанство /икономиката/, инфраструктурата и околната среда.	32 стр.
2. Определяне на потенциално опасните обекти и критичната инфраструктура за областта.	42 стр.
3. Изводи от анализа на възможните бедствия.	43 стр.
Приложения	44 стр.

I. ВЪВЕДЕНИЕ В ПЛАНА

1. Основание за разработване на плана.

Планът за защита при бедствия в Пернишка област е разработен на основание и в изпълнение на чл. 9 ал. 8, от Закона за защита при бедствия, обн. ДВ. бр. 102 - 2006 г., изм. ДВ. Бр.80- 2011г.

2. Цел на плана.

Да се осигурят организирани и координирани действия за предотвратяване или намаляване на последствията от бедствия, както и осигуряване на временно снабдяване с питейна вода, храни и други необходими средства за преживяване на населението от засегнатата територия.

Да се организира прогнозирането на характера и последствията от най-често проявяващи се бедствия и аварии на територията на областта.

3. Основни задачи.

3.1. Набелязване на мерки за предотвратяване или намаляване на последиците от бедствия и мерки за защита на населението при заплаха или възникване на бедствия.

3.2. Изграждане и поддържане на системи за наблюдение, ранно предупреждение и оповестяване при бедствия и аварии.

3.3. Създаване на организация за действие и взаимодействие между органите за управление и силите за провеждане на мероприятия по защитата на населението и собствеността.

3.4. Формиране, подготовка и поддържане в готовност за действие на органи за ръководство, сили и средства, предназначени за предотвратяване и ликвидиране на последствията от бедствия и аварии.

3.5. Създаване на резерви от финансови и материални средства.

3.6. Организиране и поддържане на реда, сигурността и опазване на собствеността в засегнатите райони.

3.7. Строго спазване на националното законодателство и международните споразумения.

3.8. Всестранно осигуряване на мероприятията по предотвратяване и ликвидиране на последствията от бедствия.

4. Връзка с други планове.

Областният план за защита при бедствия съдържа информация и е свързан с общинските планове за защита при бедствия на територията на областта и предоставя данни и информация за Националния план за защита при бедствия. Свързан е с плана за защита при бедствия на областите София и Кюстендил.

5. Въвеждане на плана в действие.

Областният план за защита при бедствие се въвежда в действие при възникване на бедствие на територията на областта или на част от нея със заповед на областният управител на основание чл. 64, ал. 2, т. 1 от Закона за защита при бедствия.

II. ГЕОГРАФСКА ХАРАКТЕРИСТИКА НА ОБЛАСТТА.

1. Физикогеографска характеристика на областта.

1.1. Териториални административни граници на областта.

Област Перник е разположена в Централна Западна България, като на североизток граничи с област София, на юг – с област Кюстендил, а на запад – с Република Сърбия и Черна гора. Обхваща територия с площ от **2 394 200 дка.**

ОБЩИНИ	Площ на общината в дка	Брой населени места
ОБЩО ЗА РЕГИОНА в т.ч. по общини	2 394 200	171
Брезник	404 200	35
Земен	253 900	18
Ковачевци	138 000	10
Перник	484 200	24
Радомир	540 500	32
Трън	573 400	52

1.2. Описание на релефа.

Релефът е разнообразен, като преобладава планинския и полупланинския. Голяма част от площта на народен парк "Витоша" (9 988 ха) е на територията на областта, а самият областен център е разположен върху терасата на река Струма. На територията на областта се намират още планините Голо бърдо, Люлин, Вискяр планина, Завалска планина, Руй, планините на Трънско Краище и Земенска планина.

ПЛАНИНИ, ВЪРХОВЕ И НАДМОРСКА ВИСОЧИНА

Планини	Върхове	Надморска височина - метри
Витоша	Селимица	2056
Кървав камък	Било	1737
Руй планина	Руй	1706
Любаш	Любаш	1398
Стража	Големи връх	1389
Голяма рудина	Голяма рудина	1485
Земенска планина	Тичак	1295
	Силни връх	1247
Люлин	Дупевица	1256
Завалска планина	Китка	1187
Голо бърдо	Ветрушка	1158
	Кобила	1154
	Острица	1149
	Било	1042
Черна гора	Тумба	1129
Вискяр планина	Мечи камък	1077

Равнинните райони са Пернишкото, Брезнишкото и Радомирските полета, както и Знеполе в Трънския район.

Населените места са разположени в границите на 650 – 950 м надморска височина. Средната надморска височина (720 м) благоприятства за развитието на селското стопанство и не е съществена пречка за транспортна дейност. Наблюдават се някои неблагоприятни геоложки процеси, като свлачища, срутища и др. На редица места територията е обезлесена, което активизира ерозионните процеси.



Надморска височина на някои градове в метри:

Брезник	740
Перник	701
Радомир	680
Трън	703

1.3. Хидрография.

Регион Перник е сравнително добре задоволен с водни ресурси. Най-голямата река, протичаща през територията на областта е р. Струма.

Оттокът на реката е регулиран от язовир "Студена", водите от който се ползват за промишлено и битово водоснабдяване.

Основното предназначение на язовир "Пчелина", построен на територията на община Ковачевци е да подложи на допълнително биологично пречистване преминалите през пречиствателните станции води на р. Струма.

Освен р. Струма през територията на областта преминават и други по-големи реки като Рударска, Бучащица, Маниш, Мещичка, Арката, Конска, Светля, Косматица, Бабишка, Романска, Гоздовска, Ноевска, Мала река, Треклянска, Дивлянска, Блатешница, Ерма, Ябланица и др.

ПО-ГОЛЕМИ РЕКИ НА ТЕРИТОРИЯТА НА ОБЛАСТТА

Реки	Дължина - км	Водосборна площ - кв.км
Струма	110	4876
Треклянска	50	528
Арката	37	379
Конска	36	375
Светля	32	206
Мещичка	15	91
Брезнишка	12	42

Община Перник разполага с термоминерални води при с. Рударци, които се използват за балнеопрофилактични цели. Минералната вода е с температура

28,9° и се използва като трапезна. Извор с трапезна минерална вода с постоянна температура 18° има и в с. Банкя, община Трън.

Една от забележителностите на гр. Брезник е прочутата "желязна" минерална вода, която извира от южната страна на лесопарк "Бърдото", в местността "Лесков дол".

2. Климатична характеристика на областта.

Регионът попада в умерено-континенталната област, като само Витошкия склон попада в планинската климатична област. Климатът е силно повлиян от местните особености на релефа. Приземните температурни инверсии са негова характерна черта. Най-студен месец е януари с минимална температура минус 1,7°С, най-топъл – юли с максимална температура 21,0°С. Средно годишните валежни суми са 606 мм/кв.м. Преобладаващите ветрове са северни и северозападни.

Специфичните географски условия на Пернишката и Радомирската котловина, гъстотата на застрояване и струпване на население в областния център, разполагането на промишлени предприятия в Перник и Радомир, нарушават екологичното равновесие.

АТМОСФЕРНО НАЛЯГАНЕ, ТЕМПЕРАТУРА И ВЛАЖНОСТ НА ВЪЗДУХА ИЗМЕРЕНИ ОТ МЕТЕОРОЛОГИЧНА СТАНЦИЯ ПЕРНИК

Година	Средно атмосферно налягане - hPa	Температура на въздуха:				Влажност на въздуха %	
		средна °C	максимална абсолютна °C	минимална абсолютна °C			
				дата	дата		
2010	932,6	9,9	38,0	24.07.	-10,5	21.12.	72,0
2011	932,9	10,0	34,0	14.07.	-19,8	04.01.	71,0

ВАЛЕЖИ ИЗМЕРЕНИ ОТ МЕТЕОРОЛОГИЧНА СТАНЦИЯ ПЕРНИК

Година	Валежи:				Брой на дните с:			
	годишна сума мм	максимум дата	валежи ≥ 0.1 мм	гръмотевици	мъгла	снежна покривка	облачност <2	облачност >8

2010	737,0	37,0	04.07.	114,0	21,0	15,0	10,0	114,0	97,0
2011	549,0	55,0	05.10.	99,0	12,0	34,0	32,0	115,0	61

3. Демографска характеристика на областта.

Броят на населението в Пернишка област към 01.02. 2011 г. е 140 518 души. като основната част е съсредоточена в областния град Перник и общинските центрове Радомир и Брезник /75,5% от населението живее в градовете от областта/.

**Таблица на населението по постоянен и настоящ адрес област ПЕРНИК
/по данни на ТЗ „ГРАО“ Перник/**

	НАСЕЛЕНИЕ ПО ПОСТОЯНЕН АДРЕС	НАСЕЛЕНИЕ ПО НАСТОЯЩ АДРЕС
община ПЕРНИК	104 649	97176
община РАДОМИР	21147	21123
община БРЕЗНИК	6639	7143
община ЗЕМЕН	2548	3228
община ТРЪН	4165	4664
община КОВАЧЕВЦИ	1370	2620
ОБЛАСТ ПЕРНИК	140518	135954

НАСЕЛЕНИЕ ПО ОБЩИНИ И НАСЕЛЕНИ МЕСТА КЪМ 01.02. / по данни на Териториално статистическо бюро – данните за 2011 г. /

Област Общини Населени мста	2008		2009		2010		2011	
	общо	в т.ч. жени	общо	в т.ч. жени	общо	в т.ч. жени	общо	в т.ч. жени
Общо за областта	137449	71147	136249	70559	134 694	69 708	140518	67 365
Община Брезник	7724	3985	7628	3933	7 506	3 875	6 812	3 475
с. Арзан	19	10	17	9	14	9	16	8
с. Бабица	42	22	45	22	43	21	27	12
с. Банище	84	45	78	43	77	42	65	34
с. Бегуновци	154	75	149	69	135	63	112	50
с. Билинци	17	7	15	7	14	7	5	2
гр. Брезник	3972	2064	3939	2061	3 940	2 061	4 099	2 105
с. Брезнишки извор	65	33	64	30	65	30	33	19
с. Брусник	14	6	22	9	20	8	3	2
с. Велковци	291	145	283	139	263	134	205	106
с. Видрица	46	28	44	26	43	25	19	11
с. Гигинци	181	93	186	91	183	90	126	65
с. Гоз	17	7	15	7	15	7	9	4



с. Горна Секирна	35	13	37	14	35	13	17	7
с. Горни Романци	50	29	50	31	45	28	30	15
с. Гърло	89	46	93	48	85	43	69	30
с. Долна Секирна	260	128	252	122	269	130	191	97
с. Долни Романци	15	6	14	5	14	5	11	4
с. Душинци	31	15	33	15	29	13	12	6
с. Завала	28	16	28	16	26	15	8	4
с. Конска	124	65	117	61	112	56	102	49
с. Кошарево	342	173	328	168	316	162	246	122
с. Красава	34	19	44	24	41	23	13	7
с. Кривонос	29	15	28	13	28	13	8	3
с. Муртинци	26	12	28	15	28	15	12	5
с. Непразненци	57	31	55	30	54	30	59	31
с. Ноевци	685	348	669	335	649	326	599	311
с. Озърновци	8	4	7	3	6	3	4	2
с. Ребро	106	57	98	54	94	52	43	21
с. Режанци	129	65	120	62	121	61	95	48
с. Ръжавец	32	19	30	19	26	17	16	11
с. Садовик	158	79	159	79	150	75	110	54
с. Слаковци	333	186	327	180	321	175	257	138
с. Сопица	117	62	114	61	110	60	106	51
с. Станьовци	108	47	104	46	100	44	68	33
с. Ярославци	26	15	36	19	35	19	17	8
Община Земен	3585	1787	3488	1747	3 454	1 736	2 717	1 376
с. Беренде	73	32	72	32	71	32	34	16
с. Блатешница	125	45	126	50	130	56	95	40
с. Враня стена	78	29	74	27	82	30	37	18
с. Габровдол	114	55	103	48	94	46	47	25
с. Горна Врабча	83	41	82	41	81	41	43	26
с. Горна Глоговица	99	46	87	42	89	43	39	20
с. Дивля	204	110	198	106	188	98	158	81
с. Долна Врабча	33	18	32	18	29	15	19	10
с. Еловдол	188	100	183	96	180	93	127	67
с. Жабляно	169	83	174	87	193	92	98	49
<i>гр. Земен</i>	<i>1912</i>	<i>980</i>	<i>1864</i>	<i>961</i>	<i>1 834</i>	<i>951</i>	<i>1 656</i>	<i>834</i>
с. Калотинци	99	44	101	46	112	51	71	32
с. Мурено	118	59	110	56	100	50	84	45
с. Одраница	32	14	30	12	28	11	17	7
с. Падине	34	13	34	13	31	12	16	9
с. Пещера	184	99	176	95	168	94	157	87
с. Раянци	22	10	25	8	28	11	8	3
с. Смиров дол	18	9	17	9	16	10	11	7
с. Чепино ¹	-	-	-	-	-	-	-	-
Община Ковачевци	2532	1186	2542	1186	2 775	1 276	1 596	779
с. Егълница	260	124	249	123	291	140	193	100
с. Калище	532	258	517	246	576	261	332	157
с. Ковачевци	352	189	359	192	382	206	261	134
с. Косача	158	78	163	75	223	96	118	52
с. Лобош	260	112	264	115	293	122	197	94
с. Ракиловци	172	70	172	69	180	78	65	29
с. Светля	212	100	243	112	257	117	120	69
с. Сирищник	524	225	513	225	496	222	259	124

с. Слатино	14	7	13	7	16	9	8	4
с. Чепино	48	23	49	22	61	25	43	16
Община Перник	96744	50339	95998	49979	94 903	49 393	96 145	49 265
<i>гр. Батановци</i>	<i>2354</i>	<i>1216</i>	<i>2328</i>	<i>1200</i>	<i>2 247</i>	<i>1 164</i>	<i>2 277</i>	<i>1 155</i>
с. Богдановдол	537	256	514	243	498	240	473	229
с. Боснек	240	116	246	118	237	115	151	79
с. Вискяр	113	51	105	49	103	49	101	53
с. Витановци	312	163	303	159	345	177	273	136
с. Големо Бучино	630	299	629	292	684	324	714	314
с. Дивотино	1854	933	1840	936	1 841	933	1 901	956
с. Драгичево	2068	1044	2046	1031	2 037	1 029	2 092	1 044
с. Зидарци	102	45	96	42	101	45	80	37
с. Кладница	1197	583	1172	576	1 147	562	1 185	576
с. Кралев дол	702	353	680	343	667	334	603	307
с. Лесковец	98	57	93	53	89	51	113	61
с. Люлин	867	453	859	443	833	425	833	417
с. Мещица	1014	493	986	474	985	478	861	412
<i>гр. Перник</i>	<i>79438</i>	<i>41613</i>	<i>78920</i>	<i>41371</i>	<i>77 879</i>	<i>40 805</i>	<i>79 169</i>	<i>40 822</i>
с. Планиница	26	16	26	16	24	14	30	12
с. Радуй	71	36	64	33	74	38	49	25
с. Расник	417	211	431	213	471	231	396	190
с. Рударци	1181	584	1211	603	1 230	613	1 496	743
с. Селищен дол	143	78	141	77	136	74	138	74
с. Студена	1838	949	1800	931	1 786	924	1 819	921
с. Черна гора	349	181	343	179	338	174	295	145
с. Чуйпетлово	51	21	47	19	46	19	28	12
с. Ярджиловци	1142	588	1118	578	1 105	575	1 068	545
Община Радомир	21840	11311	21562	11169	21 086	10 924	20 631	10 446
с. Байкалско	71	32	67	33	65	32	63	33
с. Беланица	21	14	20	12	20	12	13	7
с. Бобораци	138	78	139	76	134	72	97	48
с. Борнарево	52	30	47	26	47	25	60	32
с. Владимир	209	103	227	110	214	103	165	78
с. Горна Диканя	289	154	281	149	259	135	249	121
с. Гълъбник	325	164	300	150	281	143	263	136
с. Дебели лаг	184	90	198	100	188	98	165	81
с. Долна Диканя	540	291	525	280	528	272	424	212
с. Долни Раковец	378	200	359	190	348	185	364	185
с. Драгомирово	35	18	33	18	30	17	25	10
с. Дрен	1423	748	1404	734	1 371	711	1 166	608
с. Друган	520	273	498	264	476	256	506	262
с. Жедна	102	60	97	57	91	53	84	47
с. Житуша	143	74	146	76	140	74	114	55
с. Извор	574	282	571	279	557	273	521	261
с. Касилаг	79	36	82	37	76	35	49	24
с. Кленовик	312	157	297	149	282	141	238	118
с. Кондофрей	158	84	158	84	151	81	153	84
с. Копаница	254	116	240	106	226	99	229	112
с. Кошарите	136	69	130	64	123	60	78	36
с. Негованци	149	77	147	75	138	73	95	52
с. Николаево	68	37	63	35	62	35	51	25
с. Поцьрненци	105	46	103	45	98	44	76	41
с. Прибой	283	139	283	140	269	132	201	98
с. Радибош	60	28	53	25	50	23	43	20
<i>гр. Радомир</i>	<i>14220</i>	<i>7413</i>	<i>14090</i>	<i>7355</i>	<i>13 873</i>	<i>7 246</i>	<i>14 317</i>	<i>7 245</i>



с. Старо село	223	110	209	102	203	100	185	93
с. Стефаново	460	230	446	230	445	230	415	216
с. Углярци	79	37	83	37	83	36	57	27
с. Червена могила	81	39	74	36	73	36	59	29
с. Чуковец	169	82	192	95	185	92	106	50
Община Грън	5024	2539	5031	2545	4 970	2 504	4 086	2 024
с. Банкя	15	11	13	10	12	9	15	6
с. Бераинци	28	11	30	14	29	14	12	5
с. Богойна	5	3	7	4	5	3	4	2
с. Бохова	62	36	59	34	54	30	22	12
с. Бусинци	54	26	62	33	63	33	30	15
с. Бутроинци	28	11	25	10	22	9	18	8
с. Велиново	80	45	74	42	73	42	36	21
с. Видрар	33	17	28	13	26	13	14	7
с. Врабча	72	37	73	36	73	37	33	17
с. Вукан	28	15	31	15	31	17	25	8
с. Главановци	80	34	82	37	94	43	103	44
с. Глоговица	89	46	93	48	91	47	83	41
с. Горна Мелна	30	11	23	10	18	8	15	6
с. Горочевци	84	42	103	50	100	47	23	8
с. Джинчовци	29	18	28	18	25	16	21	12
с. Докьовци	34	18	36	17	31	16	27	14
с. Долна Мелна	33	19	34	19	32	17	33	18
с. Дълга лука	16	7	15	7	13	6	10	4
с. Ездимирци	66	33	74	39	89	42	46	24
с. Еловица	34	16	32	15	30	14	30	13
с. Ерул	56	22	62	26	59	24	37	16
с. Забел	43	22	43	24	39	23	30	13
с. Зелениград	84	52	109	64	107	62	78	44
с. Кожинци	54	24	52	24	47	23	34	15
с. Костуринци	40	23	39	23	34	19	22	10
с. Къшле	-	-	-	-	-	-	1	1
с. Лева река	84	43	92	49	85	45	56	33
с. Лешниковци	11	5	11	5	10	4	14	6
с. Ломница	64	35	55	31	51	28	46	23
с. Лялинци	49	28	58	28	56	27	29	19
с. Милковци	45	23	40	22	37	19	28	14
с. Милославци	70	33	66	35	60	31	27	12
с. Мракетинци	34	16	30	15	28	13	18	7
с. Мрамор	47	23	46	23	48	25	34	18
с. Насалевци	46	23	53	30	51	28	16	8
с. Неделково	78	40	78	40	72	38	59	30
с. Парамун	62	29	54	24	54	24	33	16
с. Пенковци	46	24	44	22	42	20	34	17
с. Проданча	7	3	6	3	6	3	7	3
с. Радово	43	19	49	21	54	25	21	9
с. Рани луг	42	21	38	18	37	18	26	12
с. Реяновци	19	7	26	9	26	9	10	4
с. Слишовци	78	45	77	41	42	22	27	15
с. Стайчовци	49	28	45	26	49	26	28	14
с. Стрезимировци	24	13	35	21	41	26	6	4
с. Студен извор	10	6	9	6	11	5	7	3
<i>гр. Грън</i>	<i>2515</i>	<i>1269</i>	<i>2469</i>	<i>1239</i>	<i>2 492</i>	<i>1 248</i>	<i>2 427</i>	<i>1 207</i>
с. Туроковци	143	66	147	67	149	71	109	56

с. Филиповци	190	95	186	93	177	88	152	76
с. Цегриловци	19	10	20	11	19	10	9	3
с. Шипковица	6	2	6	2	6	2	3	1
с. Ярловци	66	34	64	32	70	35	58	30

В административно отношение Област Перник има 171 населени места /6 града, 165 села/ - 6 общини и 119 кметства, със силно изразени урбанизационни процеси

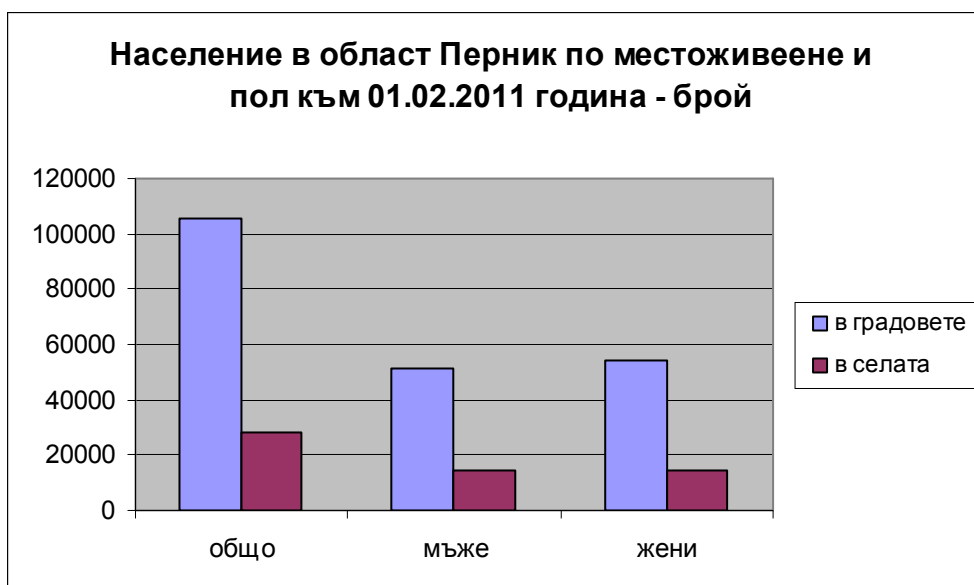
Основната част от населението е съсредоточена в областния град Перник и общинските центрове Радомир и Брезник /75,8% от населението живее в градовете от областта/.

ОСНОВНИ ДЕМОГРАФСКИ ПОКАЗАТЕЛИ ЗА ОБЛАСТТА

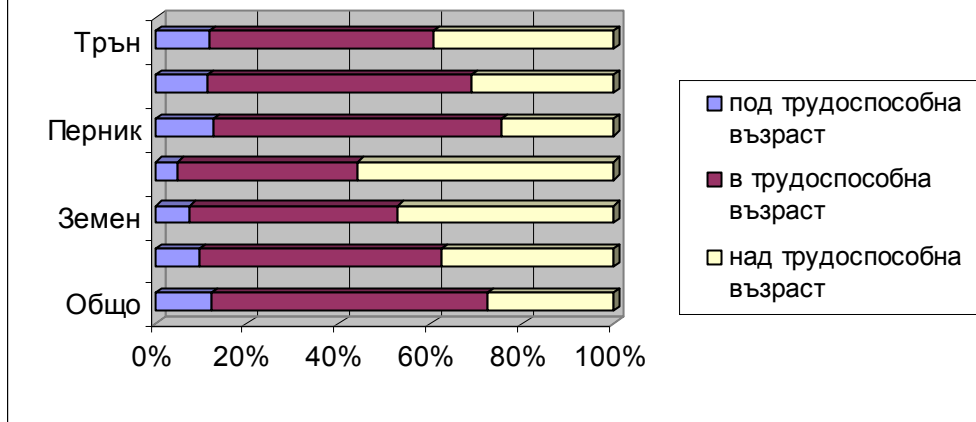
Област Общини	2009	2010	2011
Общо за областта			
Средно-годишно население - брой	136849	135471	140518
Естествен прираст - на 1000 души	-8,7	-9,6	-11,3
Структура на населението по местоживееене към 31.12. - %	100,0	100,0	100,0
В градовете - %	76,0	75,9	78,8
В селата - %	24,0	24,1	21,2
Раждаемост - на 1000 души	8,7	8,1	7,6
Смъртност - на 1000 души	17,4	17,7	18,9
Детска смъртност - на 1000 живородени деца	9,3	7,3	7,0
Механичен прираст - на 1000 души	-0,04	-1,9	-1,6
Полово съотношение - жени на 1000 мъже	1074	1073	1042
Брачност - на 1000 души	2,9	2,4	2,4
Бракоразводност - на 1000 души	1,2	1,5	1,4
Брезник			
Средно-годишно население - брой	7676	7567	6893
Естествен прираст - на 1000 души	-25,2	-21,5	-28,6
Структура на населението по местоживееене 31.12. - %	100,0	100,0	100,0
В градовете - %	51,6	52,5	60,2
В селата - %	48,4	47,5	39,8
Раждаемост - на 1000 души	5,2	6,2	6,5
Смъртност - на 1000 души	30,4	27,7	35,1
Детска смъртност - на 1000 живородени деца	50,0	-	-
Механичен прираст - на 1000 души	12,6	5,4	5,5
Полово съотношение - жени на 1000 мъже	1064	1067	1041
Брачност - на 1000 души	2,1	2,5	1,6
Бракоразводност - на 1000 души	0,3	0,7	1,0
Земен			
Средно-годишно население - брой	3536	3471	2746
Естествен прираст - на 1000 души	-20,9	-27,1	-35,0

Структура на населението по местоживееене			
31.12. - %	100,0	100,0	100,0
В градовете - %	53,4	53,1	60,9
В селата - %	46,6	46,9	39,1
Раждаемост - на 1000 души	5,7	4,0	4,0
Смъртност - на 1000 души	26,6	31,1	39,0
Детска смъртност - на 1000 живородени деца	-	-	-
Механичен прираст - на 1000 души	-6,5	17,3	10,9
Полово съотношение - жени на 1000 мъже	1003	1010	1026
Брачност - на 1000 души	1,4	0,6	3,6
Бракоразводност - на 1000 души	0,8	0,9	1,1
Ковачевци			
Средно-годишно население - брой	2537	2658	1606
Естествен прираст - на 1000 души	-17,4	-20,3	-31,8
Структура на населението по местоживееене			
31.12. - %	100,0	100,0	100,0
В градовете - %	-	-	-
В селата - %	100,0	100,0	100,0
Раждаемост - на 1000 души	4,7	3,7	6,8
Смъртност - на 1000 души	22,1	24,0	38,6
Детска смъртност - на 1000 живородени деца	-	-	-
Механичен прираст - на 1000 души	21,3	108,0	20,6
Полово съотношение - жени на 1000 мъже	875	851	953
Брачност - на 1000 души	1,5	2,6	3,7
Бракоразводност - на 1000 души	0,7	1,9	3,1
Перник			
Средно-годишно население - брой	96371	95450	96697
Естествен прираст - на 1000 души	-5,3	-6,9	-7,6
Структура на населението по местоживееене			
31.12. - %	100,0	100,0	100,0
В градовете - %	84,6	84,4	84,7
В селата - %	15,4	15,6	15,3
Раждаемост - на 1000 души	9,6	8,9	8,1
Смъртност - на 1000 души	14,9	15,8	15,7
Детска смъртност - на 1000 живородени деца	7,5	8,2	7,7
Механичен прираст - на 1000 души	-2,4	-5,1	-3,8
Полово съотношение - жени на 1000 мъже	1086	1085	1051
Брачност - на 1000 души	3,3	2,6	2,5
Бракоразводност - на 1000 души	1,4	1,6	1,4
Радомир			
Средно-годишно население - брой	21701	21324	20772
Естествен прираст - на 1000 души	-13,1	-14,0	-15,8
Структура на населението по местоживееене			
31.12. - %	100,0	100,0	100,0
В градовете - %	65,3	65,8	69,4
В селата - %	34,7	34,2	30,6
Раждаемост - на 1000 души	7,1	6,7	6,5
Смъртност - на 1000 души	20,2	20,7	22,3
Детска смъртност - на 1000 живородени деца	13,0	6,9	7,5
Механичен прираст - на 1000 души	0,2	-8,3	2,0
Полово съотношение - жени на 1000 мъже	1075	1074	1026
Брачност - на 1000 души	2,1	2,0	1,7
Бракоразводност - на 1000 души	1,0	1,6	1,3
Трън			
Средно-годишно население - брой	5027	5001	4119

Естествен прираст - на 1000 души	-18,7	-15,2	-20,2
Структура на населението по местоживее			
31.12. - %	100,0	100,0	100,0
В градовете - %	49,1	50,1	59,4
В селата - %	50,9	49,9	40,6
Раждаемост - на 1000 души	6,4	4,9	7,5
Смъртност - на 1000 души	25,1	20,1	27,7
Детска смъртност - на 1000 живородени деца	-	-	-
Механичен прираст - на 1000 души	20,1	3	4,6
Полово съотношение - жени на 1000 мъже	1024	1015	981
Брачност - на 1000 души	2,0	1,8	2,4
Бракоразводност - на 1000 души	0,4	0,2	0,2



**Население в област Перник под, в и над
трудоспособна възраст по общини към
01.02.2011 година - брой**



**НАСЕЛЕНИЕ ПОД, ВЪВ И НАД ТРУДОСПОСОБНА ВЪЗРАСТ
ПО ОБЩИНИ КЪМ 31.12.**

Население в подтрудоспособна възраст към 31.12.	758	733	704	691
Относителен дял - %	9,6	9,5	9,2	9,2
Население в трудоспособна възраст към 31.12.	4050	4003	3932	3821
Относителен дял - %	51,6	51,8	51,5	51,0
Население в надтрудоспособна възраст към 31.12.	3046	2988	2992	2994
Относителен дял - %	38,8	38,7	39,3	39,8
Земен	3717	3585	3488	3454
Население в подтрудоспособна възраст към 31.12.	285	262	255	255
Относителен дял - %	7,7	7,3	7,3	7,4
Население в трудоспособна възраст към 31.12.	1750	1695	1633	1628
Относителен дял - %	47,1	47,3	46,8	47,1
Население в надтрудоспособна възраст към 31.12.	1682	1628	1600	1571
Относителен дял - %	45,3	45,4	45,9	45,5
Ковачевци	2633	2532	2542	2775
Население в подтрудоспособна възраст към 31.12.	161	158	163	208
Относителен дял - %	6,1	6,2	6,4	7,5
Население в трудоспособна възраст към 31.12.	1307	1252	1237	1383
Относителен дял - %	49,6	49,4	48,6	49,8
Население в надтрудоспособна възраст към 31.12.	1165	1122	1142	1184
Относителен дял - %	44,2	44,3	45,0	42,6
Перник	97336	96744	95998	94903

Население в подтрудо­способна възраст към 31.12.	12243	12121	12144	12164
<i>Относителен дял - %</i>	<i>12,6</i>	<i>12,5</i>	<i>12,7</i>	<i>12,8</i>
Население в трудо­способна възраст към 31.12.	62836	62574	61960	60471
<i>Относителен дял - %</i>	<i>64,5</i>	<i>64,7</i>	<i>64,5</i>	<i>63,7</i>
Население в над­трудо­способна възраст към 31.12.	22257	22049	21894	22268
<i>Относителен дял - %</i>	<i>22,9</i>	<i>22,8</i>	<i>22,8</i>	<i>23,5</i>
Радомир	22060	21840	21562	21086
Население в под­трудо­способна възраст към 31.12.	2627	2626	2531	2486
<i>Относителен дял - %</i>	<i>11,9</i>	<i>12,0</i>	<i>11,7</i>	<i>11,8</i>
Население в трудо­способна възраст към 31.12.	12417	12330	12203	11869
<i>Относителен дял - %</i>	<i>56,3</i>	<i>56,5</i>	<i>56,6</i>	<i>56,3</i>
Население в над­трудо­способна възраст към 31.12.	7016	6884	6828	6731
<i>Относителен дял - %</i>	<i>31,8</i>	<i>31,5</i>	<i>31,7</i>	<i>31,9</i>
Трън	5173	5024	5031	4970
Население в под­трудо­способна възраст към 31.12.	543	544	525	532
<i>Относителен дял - %</i>	<i>10,5</i>	<i>10,8</i>	<i>10,4</i>	<i>10,7</i>
Население в трудо­способна възраст към 31.12.	2346	2290	2307	2280
<i>Относителен дял - %</i>	<i>45,4</i>	<i>45,6</i>	<i>45,8</i>	<i>45,9</i>
Население в над­трудо­способна възраст към 31.12.	2284	2190	2199	2158
<i>Относителен дял - %</i>	<i>44,2</i>	<i>43,6</i>	<i>43,8</i>	<i>43,4</i>

4. Стопанска характеристика на областта.

4.1. Промисленост

През последните години в икономическото развитие на област Перник се извърши продължителен процес на реструктуриране, смяна на собствеността, закриване на стари производства, инвестиции в нови направления и дейности в следствие на което настъпиха съществени промени в структурните дялове и приноса на отделните икономически субекти в промишлени сектори и подсектори на икономиката.

Броят на промишлените предприятия, развиващи дейността си на територията на областта в края на 2010 година е бил 396 като най-много са от преработващата промишленост /323/ и добивната /12/. Произведената брутна продукция на промишлеността по отрасли подсектори за 2010 г възлиза на 1646542 хил.лв.

На територията на съответните общини развиват дейността си следните промишлени производства:

Перник:

Металургия и производство на метални изделия, без производството на машини и оборудване:



- "Стомана-Индъстри" АД - произвежда стоманени блокове /блужи и сляби/, от които в следващите етапи правят първични форми и линейни полупродукти от стомана, горещовалцовани пръти и ковани леки профили, елементи за релсови пътища, профили с квадратно или различно от правоъгълно напречно сечение, тел и други.

- "Терс-Мошино" ЕООД – с основна дейност ремонт на парни котли.

Производство на машини и оборудване:

- "Колхида метал" АД – произвежда разнообразни изделия от групата на машиностроенето, като метални кофи тип „Бобър“, ролки за транспортни ленти, заграждения за животновъдството, мантинели, кули за мобилните оператори и други метални конструкции. Извършва горещо поцинковане на произведените метални конструкции. Голяма част от производството е предназначена за износ в страните от Евроната.

- "ЗГГМ" АД – произвежда универсални стругове, като голяма част от тях е предназначена за износ в страните от Евроната

- „Минералмаш“ АД – производство на машини и съоръжения за добив и обработка на скалнообличовъчни материали.

Производство на текстил, изделия от текстил и производство на облекло:

- "С.У.П.- България" ООД – предприятието е с чуждестранна форма на собственост и произвежда изделия на шивашката промишленост, както на ишлеме, така и продукцията произведена със собствени суровини и материали, предназначена за износ за страните от Евроната.

- «Спортпром шуз» - ЕООД , гр. Земен – фабрика за производство на обувки като основната част от продукцията им е на ишлеме за външния пазар.

В подсектора на територията на община Перник са разкрити и други по-малки шивашки цехове, като основната част от продукцията им е на ишлеме за външния пазар.

Производство на хранителни продукти, напитки и тютюневи изделия.

Месопреработвателни:

- "Сами-М" ЕООД, "Прим" ООД, "Колбасо" ООД – произвеждат кайма, малотрайни и сухи колбаси, месни полуфабрикати и др., като продукцията на предприятията е утвърдена на българския пазар в цялата страна.

Производство на сладкарски изделия:

- "Бим Ас" ООД – произвежда висококачествени пресни сладкарски изделия.

Други хранителни продукти:

- "Пуратос – Бюлгари" АД – дружеството е с чуждестранна форма на собственост, произвежда подобрители за хляб, сладкарски изделия, висококачествен диетичен хляб и др.

Производство на дървен материал и изделия от него, без мебели.

- "Дървоекспорт" ООД – чуждестранно дружество, произвежда изделия от широколистна дървесина, като палети, дъски и др.

Добивна промишленост – развит е въгледобива и добива на строителни и инертни материали

Община Радомир:

Промишлеността на общината е представена от следните предприятия:

Металургия и производство на метални изделия, без производството на машини и оборудване:

- "Радомир метал индъстрийз" АД – произвежда легирани и нелегирани стомани, изковки за резервни части, прокатни валци и др.

- "Галко" АД – произвежда метални конструкции за пътното строителство.

Производство на машини и оборудване:

- "Бестехника ТМ – Радомир" АД – структуроопределящо предприятие за производство на машини и оборудване за металургията и леярството, както и за строителни машини. От началото на 2005 г. дружеството погълна и Пернишкия машиностроителен завод "Струма".

Нов облик на промишлеността в общината придават шивашките предприятия, с чуждестранно участие:

- "Арона" ООД, "Еврофешън" ООД, "Еврогруп" ООД, работещи предимно на ишлеме.

Община Брезник:

Основните промишлени предприятия са:

- "Брезина – 2000" ООД – произвежда шивашки изделия на ишлеме за български фирми.

- "Брист-ХМ" АД – производство на хладилна техника.

- "Лидер бренд" ООД – произвежда сладкарски изделия. Дружеството е чуждестранно, част от продукцията му е насочена за износ за страните от Еврозоната.

- „Бенет“- произвежда кайма, малотрайни и сухи колбаси, месни полуфабрикати и др.

Община Земен:

В общината преобладава добивната промишленост, представена от добива на кариерни материали и огнеупорни глини:

- "Кариери и вародобив" АД и мина "Жабляно" АД

Предприятие от подсектор "Производство на хранителни продукти, напитки и тютюневи изделия" е "Вамид" ООД – произвеждащо халва за вътрешния пазар.

- „Спортпром ШУС“ ООД – произвежда стоки от обувната промишленост

Община Трън:

По-значими работещи предприятия в общината са:

- "Финтех България" АД, обект „Идеал пайп“ – производство на тръби от полиетилен висока плътност.

- „Хидрокомп Торн Спринг“- клон Банкя – бутилиране на минерална вода.

В общината работят и няколко микропредприятия от дърводобивната промишленост, хлебопроизводство и др.

Община Ковачевци:

- "Аматица" АД – произвежда сигнална апаратура с битово и промишлено предназначение, разговорно – домофонни уредби и елементи за тях, кондензаторни мощности за индивидуална, групова и централизирана компенсация на фактора "cos-fi".

4.2. Строителство.

През последните 3 години в областта се наблюдава увеличение на предприятията, занимаващи се със строителство. Основните икономически параметри, които го характеризират показват, че днес то се реализира основно на предприемачески принцип, като водещ е частния сектор.

По-големите предприятия в строителството са: "Ск-13 Пътстрой"-АД, "Заводски строежи-ПС-Перник"- АД, "Хидрострой"-ООД, "Бетон"-ООД, "Инфрастрой-2001"-ЕООД, и др.

4.3. Селско стопанство.

Пернишка област е разположена в средната част на Западна България. Характеризира се с твърде разнообразен релеф, съставен от средновисоки планини.

Пернишката котловина е разположена върху площ от 157 кв. км. Средната надморска височина е от 600 до 900 м. Средногодишната температура за котловината е 9.9 градуса.

Почти изцяло територията на Пернишка област попада в умерено континенталната подобласт на Европейско-континенталната климатична област, като по-голямата част е в планинския и нископланинския климатичен район на Западна България.

Радомирско, Брезнишко, Пернишко и Знеполе спадат към климатичния район на високите полета на Западна България. Релефът на района е разнообразен като само 23% от общата територия е обработваема. Опасността от появата на възвратни пролетни мразове и ранни есенни слани е голяма, особено в затворените полета като



Трънската котловина където са възможни много ниски температури и в началото на месец юни. Средната продължителност на свободното от слана време е между 140-160 дни. Валежните суми през вегетационния период са около 60 % от средния годишен валеж за страната. Това показва, че повече от половината валежи падат по време на вегетацията и като се има предвид, че голяма част от валежната вода се оттича, то става ясно, че количеството на същата е недостатъчно за успешното развитие на селскостопанските култури през летния период, когато температурата на въздуха е най – висока. Преобладаващите почвени типове са: канелените горски, чернозем-смолници, хумусно-карбонатни, кафяви-горски, алувиално-ливадни и делувиални-ливадни почви.

В областта се определят три селскостопански микрорайона, както следва:

Пернишко–Радомирски район

Почвеноклиматичните характеристики го определят като подходящ за отглеждане на зърнени и фуражни култури. В по-ниските крайречни долини е застъпено и зеленчукопроизводството. Този район е особено подходящ за производство на лен, ягодоплодни, етеричномаслени, поправъчни и лекарствени култури.

Земенски микрорайон

Агроклиматичните и почвените условия го правят подходящ за развитие на животновъдство – овцевъдство и месодайно говедовъдство, овощарство, производство на лечебни и етеричномаслени култури и селския туризъм.

Трънско – Брезнишки микрорайон

Характерният за по-голямата част планински и хладен климат го правят подходящ за производство на фуражни култури, картофопроизводство, овцевъдство, производство на лечебни, ароматни и поправъчни култури и селски туризъм.

Краткия анализ на почвените и агроклиматичните условия показва голямо разнообразие в рамките на областта, което обуславя и възможностите за отглеждане на разнообразни култури - зърнени, технически и ягодоплодни, както и някои овощни, лечебни и алтернативни култури. В областта има възможности за развитие на екологичен, исторически и селски туризъм.



Площ на земеделските земи в област Перник, в т.ч. обработваеми

Общата площ на селскостопанския фонд в област Перник е 1 163 739 дка. От тях реално обработваната през 2009 г. година площ, заета със селскостопански култури е 386 600 дка, което е 33% повече от 2008г. През 2011г., по данни от системата за регистрация на кандидати и заявления за подпомагане, обработваемата площ е 448 510 дка и включва всички площи, които се ползват за земеделски нужди – с начин на трайно ползване ниви, ливади, пасища и мери.

БАЛАНС НА ЗЕМЯТА

Баланс на площите

Област Перник	Обработваема земя				Необработ ваема земя	Селскостопански фонд	Обща площ на землищат а
	в т.ч ниви	в т.ч ливади и пасища	в т.ч тр.насаждения	в т.ч лозя			
Брезник	199 056	49 767	2 888	-	183 325	251 711	403 349
Трън	93 638	110 242	1 200	-	158 328	205 080	573 417
Перник	102 168	122 504	1 396	-	136 733	226 068	484 021
Радомир	203 731	97 649	13 019	-	174 783	314 399	54 0 539
Земен	38 591	47 590	4 323	-	72 164	90 505	247 006
Ковачевци	29 528	45 465	983	-	51 806	75 976	143 601
Общо	666 712	473 217	22 909	-	777 139	1 163 739	2 391 933

Растениевъдство:

Общо релефа на района е разнообразен и само 33% от общата територия на областта е обработваема. Опасността от появата на възвратни пролетни мразове и ранни есенни слани е голяма, особено в затворените полета, където най-късният мраз се е случил на 24-25 май, а в Трън и в началото на месец юни. Средната продължителност на свободното от слана време е между 140-160 дни. Валежните суми през вегетационния период са около 60 % от средния годишен валеж за страната. Това показва, че повече от половината валежи падат по време на вегетацията и като се има предвид, че голяма част от валежната вода се оттича, то става ясно, че количеството

на същата е недостатъчно за успешното развитие на селскостопанските култури през летния период, когато температурата на въздуха е най – висока. Преобладаващите почвени типове са: канелените горски, чернозем-смолници, хумусно-карбонатни, кафяви-горски, алувиално-ливадни и делувиални-ливадни почви.

Растениевъдството в областта е представено предимно от зърнено-житни култури, в т. ч. – пшеница, ечемик, ръж, тритикале, овес, царевица за зърно. За 2010 г. общата площ е 148 144 дка. Пшеницата заема 79 % от площта на засетите зърнено – житни култури.

През 2011 г. общата площ е 148 037 дка. Делът на пшеницата се запазва около 79-80 % от общата площ. Нараства делът на царевицата за зърно. Ежегоден ръст на засетите площи се наблюдава при маслодайната рапица и маслодайния слънчоглед.

За този тригодишен период средният добив от пшеница за областта се запазва в рамките на 253 – 264 кг./дка.

При ечемика през 2010 г. средния добив е най-висок - 269 кг., спрямо – 2009 и 2011 години.

Царевица за зърно – средния добив през последните три години варира между 428 кг. и 489 кг./дка. Най - висок добив е получен през 2010 г. – 489 кг.

Средният добив при картофите за периода е между - 1 735 - 2 652 кг. Най-ниския добив е получен през 2011 г. – 1 735 кг. Най- висок среден добив е получен през 2009 г. – 2 652 кг.

Маслодайни и технически култури – маслодайна рапица, маслодаен слънчоглед и картофи – са засети на обща площ от 34 765 дка през 2009 г. През 2011 г. се наблюдава увеличение на тези площи с 23 447 дка – 67% - и те са 58 212 дка.

В таблицата по-долу са дадени площите , засадени с основните селскостопански култури, за последните три години и средните добиви от тях.

Основни видове отглеждани култури – площи, среден добив

Основни видове култури - площи, производство и ср. добиви за 2009г. , 2010 и 2011г.									
култура	2009г.			2010г.			2011г.		
	засети площи /дка/	произ водство /тона/	среден добив кг/дка	засети площи /дка/	произ водство /тона/	среден добив кг/дка	засети площи /дка/	произ водство /тона/	среден добив кг/дка
пшеница	116370	29396.68	253	121080	32013.85	264	118192	30047.4	254
ечемик	4640	1054	227	3540	952.2	269	6175	1405.7	228
маслодайна рапица	1600	145	91	3450	505.5	147	5595	554.5	99
царевица за зърно	7273	3140.52	432	7931	3881.22	489	10868	4276	428
маслодаен слънчоглед	27590	4017.16	146	32656	3889.35	119	46803	4861.3	111

пролетен ечемик	7591	1262.365	166	5908	1203.36	204	3955	776.1	196
овес	12270	1826.36	149	11795	1793.29	152	8847	1378.2	156
картофи	5575	14782.25	2652	7630	18506.2	2464	5814	8730.5	1735

ВИД И БРОЙ НА ЖИВОТНИТЕ В ОБЛАСТ ПЕРНИК ПРЕЗ 2009, 2010 И 2011Г.

Към 31.12.2011г. в област Перник се отглеждат 5479 бр. говеда, в т.ч. 3 456 бр. крави, биволи -1476бр, в т.ч. 92 биволици. Увеличен е броя на говедата спрямо същия период на 2009 г. Увеличен е броят на овцете с 15756 бр. през 2011 г., в т.ч. майки - 13327бр., кози -4712бр. от тях майки-4155бр. Запазва се броят на пчелните семейства-7469бр.

Брой селскостопански животни по видове			
Вид селскостопански животни	2009	2010	2011
говеда	6 361	6025	5479
в т. ч. млечни крави	3 961	3 596	3456
биволи	123	115	147
в т. ч. биволици	90	77	91
овце	20 516	16 248	15756
в т. ч. овце-майки	14 470	13 400	13327
кози	5 897	5 353	4712
в т. ч. кози-майки	4 591	4 446	4155
птици	96 738	121 800	94500
в т. ч. кокошки	94 653	113 200	82100
пчелни семейства	10 366	7 900	7469

Продуктивност, в т. ч. краве мляко, овче мляко, месо, яйца

Общата продукция произведено мляко през 2009 г. е 16 247 хил.л, през 2010г.- 13 429 хил.л. и през 2011г. е 12 600 хил л. която е с 2 829 хил. л по-малко спрямо 2010 г. Средната продуктивност при млечните кравите е 3 500 л. за 2009 г. а през 2010 г. е била 3 191 л. През 2011г. е -3095л. При овцете –майки средната продуктивност за 2009г. е 80 л. , през 2010 е 61л. и 2011 г. е 57л.

Сравнителни резултати спрямо 2009 и 2010 години

Обща продукция /хил. л/			
Продукция	2009г.	2010г.	2011г.
Мляко, в т. ч.	16 247,1	13 429	12 600



краве	13 863.5	11 470	10 695
биволско	216	160	167
овче	1 157.6	825	771
козе	1 010	974	967

В Пернишка област общият брой на земеделските стопанства е около 10 000. Характерно за повече от тях е сравнително малкият им размер, което се дължи на силната разпокъсаност и отдалеченост на земята, специфичността на почвено-климатичните условия и недостиг на работна ръка и специалисти. Тези проблеми обуславят и по-ниските добиви от земеделските култури и по-ниска продуктивност на животните.

4.4 Горско стопанство

Горите в Пернишка област се възприемат от населението като част от националното богатство и националната ни идентичност. Техните икономически, социални и екологични функции са от важно значение за устойчивото развитие на промишлеността в областта и подобряване на условията на живот, особено в селските и полупланинските райони.

Горският фонд заема 928,5 кв.км от територията на областта /2394,2 кв.км/, което по общини е:

- община Брезник – 108,9 кв.км.
- община Земен – 138,5 кв.км.
- община Ковачевци – 48,2 кв.км.
- община Перник – 168,6 кв.км
- община Радомир – 147,7 кв.км.
- община Трън - 316,6 кв.км.

Основно горските масиви са в: планината Витоша, в районите на хижа Селимица, с.Рударци, с.Кладница, с.Боснек, с.Чуйпетлово, Ловна резиденция "Витошко"; планината Голо Бърдо в районите на кв.Калкас, Профилаториума, хижа "Славей" и кв.Бела вода; планина Люлин в районите на селата Драгичево, Големо Бучино, Люлин, Дивотино; планина Вискярска в районите на селата Вискяр, Расник и Радуй /община Перник/; лесопарк Бърдото, Вискярска планина в районите на селата Гоз, Бабица и Арзан; планина Гребена в районите на селата Красава, Завала, Видрица, Муртинци и Билинци, Букова глава, Остри връх, Горна Секирна-Душинци,

Станьовци-Долна Секирна, Гигинци, Непразненци /община Брезник/, полупланинските райони на община Радомир, землищата на населените места на общините Земен, Ковачевци и Трън. Основна част от горските масиви са залесени с иглолистни гори.

4.5. В сферата на **услугите, търговията, транспорта, здравеопазването, образованието и туризма** на територията на областта работят общо 3307 стопански единици, като по-голямата част от тях са в частния сектор и с брой заети до 10 души. Основната част от тях са съсредоточени в областния център.

В следващите таблици са дадени обобщени данни за 2011 г. за стопанската дейност в област Перник.

1. РАЗПРЕДЕЛЕНИЕ НА СТОПАНСКИТЕ ЕДИНИЦИ ОТ НЕФИНАНСОВИЯ СЕКТОР СПОРЕД КРАЙНИЯ ФИНАНСОВ РЕЗУЛТАТ ОТ ДЕЙНОСТТА ИМ ПО ОБЩИНИ

Област Общини	Общо единици- брой	Единици с печалба		Единици със загуба		Единици с нулев резултат	
		брой	%	брой	%	брой	%
2011							
Общо за областта	4 885	2 996	61,3	1 079	22,1	810	16,6
Брезник	169	108	63,9	28	16,6	33	19,5
Земен	76	50	65,8	18	23,7	8	10,5
Ковачевци	42	30	71,4	7	16,7	5	11,9
Перник	3 939	2 413	61,3	886	22,5	640	16,2
Радомир	576	345	59,9	125	21,7	106	18,4
Трън	83	50	60,2	15	18,1	18	21,7

2. ОСНОВНИ ИКОНОМИЧЕСКИ ПОКАЗАТЕЛИ ЗА СТОПАНСКИТЕ ЕДИНИЦИ ОТ НЕФИНАНСОВИЯ СЕКТОР ПО ОБЩИНИ

Област Общини	Брой единици	Бруто продук- ция	Приходи от дейността	Нетни приходи от продажби	Разходи за дейността	Печалба	Загуба	ДМА
хиляди левове								
2011								
Общо за областта	5002	1228393	2001818	1682455	2081302	65022	152966	1284891
Брезник	156	12445	22945	18167	22471	1008	547	12596
Земен	70	6570	8641	7110	8256	612	..	6295
Ковачевци	45	819	1671	1506	1768	54	152	891
Перник	4062	1145884	1841409	1551915	1907857	53200	127317	1045270
Радомир	596	58278	120705	98533	134042	9791	..	216117
Трън	73	4397	6447	5224	6908	357	836	3722

3. ОСНОВНИ ИКОНОМИЧЕСКИ ПОКАЗАТЕЛИ ЗА СТОПАНСКИТЕ ЕДИНИЦИ ОТ НЕФИНАНСОВИЯ СЕКТОР ПО ФОРМА НА СОБСТВЕНОСТ

Сектори	Брой единици	Бруто продук- ция	Приходи от дейността	Нетни приходи от продажби	Разходи за дейността	Печалба	Загуба	МДА
хиляди левове								
2011								
Общо	5002	1228393	2001818	1682455	2081302	65022	152966	1284891
Обществен сектор	34	57336	68805	54477	76284	136	7648	81301
Частен сектор	4968	1171057	1933013	1627978	2005018	64886	145318	1203590
Относителен дял - %	100,0	100,0	100,0	100,0	100,0	100,0	100,0	100,0
Обществен сектор - %	0,7	4,7	3,4	3,2	3,7	0,2	5,0	6,3
Частен сектор - %	99,3	95,3	96,6	96,8	96,3	99,8	95,0	93,7

4. ОСНОВНИ ИКОНОМИЧЕСКИ ПОКАЗАТЕЛИ ЗА СТОПАНСКИТЕ ЕДИНИЦИ ОТ НЕФИНАНСОВИЯ СЕКТОР ПО РАЗМЕР НА ПРЕДПРИЯТИЯТА СПОРЕД БРОЯ НА ЗАЕТИТЕ И ПО ФОРМА НА СОБСТВЕНОСТ

Групи предприятия	Брой единици	Бруто	Приходи	Нетни	Разходи за	Печалба	Загуба	МДА
		продукция	от дейността	приходи от продажби	дейността			
хиляди левове								
Общо	4417	2165077	2735168	2493132	2556173	214321	110171	1018741
Микро до 9 заети	3987	216937	444048	423681	403905	44327	11094	107918
Малки от 10 до 49 заети	338	210448	418497	394282	399970	22016	12199	128620
Средни от 50 до 249 заети	79	333171	411936	336021	362822	47124	3641	165708
Големи с над 250 заети	13	1404521	1460687	1339148	1389476	616495
Обществен сектор	37	69975	76189	62607	135940	594	..	89292
Микро до 9 заети								
Малки от 10 до 49 заети								
Средни от 50 до 249 заети								
Големи с над 250 заети								
Частен сектор	4380	2095102	2658979	2430525	2420233	213727	..	929449
Микро до 9 заети								
Малки от 10 до 49 заети								
Средни от 50 до 249 заети								
Големи с над 250 заети								

5. Водостопанска характеристика на областта.

5.1. Водоснабдителни и канализационни системи.

Водоснабдяването се характеризира с общо взето запазване на дължината на тръбопроводите и в същото време намаляване на обема на подадената вода, което е свързано със закриването на някои производства.

Основни източници, осигуряващи водоснабдяването на региона, са: язовир "Студена", яз „Красава“ и водохващания (каптажи и резервоари).

В област Перник са изградени външни водопроводи с обща дължина 476 км, улична водопроводна мрежа – 880км, 186 броя резервоари, 46 броя помпени станции, 132 каптажа, 4бр. сондажни кладенци.

Подобряване качеството на водите до изискванията за питейни цели се осъществява чрез 3 бр. пречиствателни станции за питейни води и местно обеззаразяване на водоизточниците.

Канализационните системи в населените места от областта имат важно значение за поддържането на благоприятна и здравословна жизнена среда, опазване на водните ресурси от замърсяване и поддържане на екологично равновесие. Общата дължина на канализационната мрежа, предадена на „В и К“ ООД, гр. Перник е 98 км главни колектори и 320 км улична канализационна мрежа.

Състоянието на канализационната система и третирането на отпадните води се характеризира с ниска степен на изграденост.

5.2. Напоителни и отводнителни системи.

Напоителни системи

поливни площи на държавни води с изграден хидромелиоративен фонд по общини в област Перник

№	община	дка
1	НС "Долна Диканя" - Радомир	25 879
2	НС "Извор" - Радомир	17 817
3	НС "Пчелина" - Радомир; Ковачевци	18 167
4	НС "Ярджиловци" - Перник	8 003
5	НС "Бегуновци" - Брезник	3 000
Общо		72 866

Отводнителни системи

на обектите, предпазващи от вредното въздействие на водите, стопанисвани от "Напоителни ситеми" ЕАД клон Перник



№	община	дка
1	ОС "Долна Диканя"- Радомир	22 264
2	ОС "Извор"- Радомир	28 933
3	ОС "Трън" - Трън	13 568
4	ОС "Пчелина"- Радомир; Ковачевци	11 992

5.3. Хидроенергийни обекти.

В областта има един хидроенергиен обект, ВЕЦ „Студена“, който е пуснат в експлоатация в края на 1953 г.

ВЕЦ „Студена“ разполага с два броя хидрогенератори с проектна мощност по 400 Квтч., които подават произведената електроенергия в електропреносната мрежа на страната. Работната мощност на централата в момента е 510 квтч.

Понастоящем работят двата хидрогенератори, което е съобразено с месечният график за използване на водата от яз.Студена, определена от МОСВ.

6. Транспортна характеристика на областта.

През територията на областта преминават главни пътни връзки с европейско и балканско значение: път I-1 (Е – 79) – Видин – София – Кулата и път I-6 (Е – 871) – Гюешево – София – Бургас.

Железопътните линии, преминаващи през областта, са част от международната линия София – Кулата и все още националната София – Гюешево. До гарите Метал, Перник – Разпределителна, Разменна, Долни Раковец, Земен и Радомир се превозват предимно изделия на черната и цветна металургия, руди, метални отпадъци, нефт и нефтопродукти, химични вещества и продукти, торове, селскостопански продукти и животни.

Тези транспортни оси са оказали съществено влияние върху формирането на селищната мрежа и на цялата транспортно-комуникационна система на областта.

Общата дължина на републиканската пътна мрежа на територията на Пернишка област е 533.66 км. и 11.9 км пътни връзки.

Пътищата от РПМ разпределени по класове

Клас път	Дължина км	Пътни връзки
Първи клас	80.10 км. в т.ч.	11.9 км.

	I – 1 / E 79/ - 31.32 км I – 6 / E 871/ - 48.77 км	
Втори клас	65.79 км.	
Трети клас	387.77 км.	
	533.66 км.	11.9км

Първокласният път I – 1 /София – Кулата/ с европейска номерация E 79 е част от европейски коридор № 4 /север - юг/ и е с дължина 31.32 км. за територията на Пернишка област.

Първокласния път I – 6 /Гюешево – София/ с европейска номерация E 871 е част от европейски коридор № 8 /запад –изток/ и е с дължина 48.77 км. за територията на Пернишка област .

Второкласен път II – 63 /Перник – Брезник – Стрезимировци/ с дължина 65.79 км. е изцяло на територията на Пернишка област и е международен път, свързващ РБългария и Сърбия.

Третокласните пътища са с дължина 387.77км. Пътища III – 811 , III – 638, III 813 са връзка със Софийска област. Пътища III – 623, 6372 са връзки с Кюстендилска област.

Пътища от РПМ и общински пътища на територията на Област Перник разпределени по общини

№	Община	Пътища от РПМ км				Общински пътища км		
		I	II	III	ОБЩО	с настилка	без настилка	общо
1	Перник	37.09	15.60	39.90	92.59	84.90	2.10	87.00
2	Радомир	43.00		90.41	133.41	86.70	11.30	98.00
3	Брезник		16.40	64.20	80.60	112.90	9.70	122.60
4	Трън		33.79	94.00	127.79	109.4	65.80	175.20
5	Земен			67.36	67.36	27.30		27.30
6	Ковачевци			31.90	31.91	21.20		21.20
	ОБЩО :	80.10	65.79	387.77	533.66	442.40	88.90	531.30

Мостови съоръжения по РПМ – брой и обща дължина

Вид мостове	I клас /бр. , L /	II клас /бр. , L /	III клас /бр., L /	Общо /бр.,L /
С дължина до 20м. вкл.	16 бр. 165.10м.	17 бр. 151.6 м	47 бр. 396.8 м	73 бр. 628.3м.
С дължина от 20 до 50м.вкл.	6 бр. 169.0 м.	2 бр. 52.3 м	12 бр. 335.3м.	19 бр. 534.10м.
С дължина над 50м.	6 бр. 828.9м	0	5 бр. 377.1м	11 бр. 1206.0 м

Основен проблем за региона е лошото състояние на общинската пътна мрежа (част от улиците не са изградени с необходимия габарит, нарушена настилка и т.н.), което пречи за нормалните връзки между населените места.

Друг проблем е паркирането, особено в централната градска част на Перник, поради увеличаващата се моторизация и използваемост на леките автомобили.

Основната тежест от пътуванията в областта се поема от масовия транспорт. Двете основни системи – автобусен и тролейбусен транспорт, формират системата, която обслужва пътуванията на населението.

Разработената и утвърдена е областна транспортна схема, която включва 32 автобусни линии, осигуряващи обществения превоз на пътници между населените места на общините в областта.

Топлопроводи и газопроводи.

Топлоснабдяване е осигурено само в гр. Перник, като основен топлоизточник е „Топлофикация Перник“ ЕАД с дължина на трасето на изградената топлопреносна мрежа 63 км. През последните години „Топлофикация Перник“ ЕАД извърши подмяна на: част от тръбите от топлопреносната мрежа с предварително изолирани тръби; всичките 226 салникови компенсатори в топлопреносната мрежа с неръждаеми линзови компенсатори; всичките действащи 687 стари абонатни станции с нови автоматизирани; помпените агрегати в Мрежова помпена станция и Прекачваща помпена станция на топлофикационната система и въвеждане на честотно регулиране на оборотите на двигателите на помпите.

На територията на областта е изградено газопроводно отклонение от Магистрален газопровод – север при гр. Нови Искър през Иваняне, Мало Бучино и навлиза в Пернишка област при с. Голямо Бучино до Газоразпределителна станция

/ГРС/ в гр. Перник с Р раб.=5,4МРа. Тръбата е с диаметър 521/6,35 мм. Дължината от Иваняне до ГРС-Перник е 13300 метра.

От Разпределителен газопровод от ГРС – Перник е изграден разпределителен газопровод до ГРП на бившата ф. "Гранитоид" в гр. Батановци с налягане Рраб.=0,6 МРа и с диаметър 530/7 мм и дължина 22500 метра. Към него има включени отклонения за "Феромагнити" АД, "Камет" ЕАД, "Демо България" АД, "Кристал" ЕАД и "Радомир-метали" АД, които са собственост на потребителите и се обслужват от тях.

От ГРС – Перник тръгва и разпределителен газопровод с диаметър 521/6,35мм, дължина 2500 метра и Рраб.=0,6 МРа до "Стомана" АД, който е собственост на потребителя и се обслужва от него.

От ГРС – Перник е изграден разпределителен газопровод с диаметър 559x 8 мм , Р раб.=0,5 МРа , пропускателна способност 22 500 куб.м/час. и дължина 4 308.50 м.

Трасето на газопроводите е маркирано и сигнализирано с трайни знаци – метални или бетонови стълбчета с жълто-черно оцветяване и фирмени табелки с телефонни номера на диспечерите в Ботевград. При пресичане на пътища и ж.п. линии, газопроводите са поставени в метални "кожуси" с изведена вентилационна система "свещ".

Като дългосрочна програма и приоритет за общините Перник и Радомир, може да се определи газификацията на двата града в областта.

III. АНАЛИЗ НА ВЪЗМОЖНИТЕ БЕДСТВИЯ И ПРОГНОЗА ЗА ПОСЛЕДИЦИТЕ ОТ ТЯХ.

1. Анализ на възможните бедствия и прогноза за последиците от тях върху населението, националното стопанство/икономиката/, инфраструктурата и околната среда.

Бедствие е събитие или поредица от събития, предизвикани от природни явления, инциденти, аварии или други извънредни обстоятелства, които засягат или застрашават живота или здравето на населението, имуществото или околната среда в размери, които изискват предприемането на мерки или участието на специални сили и използването на специални ресурси.

Природни явления са явления с геологичен /геофизичен, геоложки/, хидрометеорологичен и биологичен произход, като земетресения, наводнения, движения на маси /свлачища, потоци от отломки, лавини/, бури, градушки, големи снежни натрупвания, замръзвания, суши, горски пожари, масови заболявания от

епидемичен и епизоотичен характер, нашествия на вредители и други подобни, причинени от природни сили.

Инцидент е непредвидимо или трудно прогнозируемо, ограничено по време и пространство действие, с висока интензивност на сили или вследствие на човешка дейност, застрашаващо живота или здравето на хора, имуществото или околната среда.

Авария е инцидент от голям мащаб, включващ пътища, магистрали и въздушен трафик, пожар, разрушаване на хидротехнически съоръжения, инциденти, причинени от дейности в морето, ядрени инциденти и други екологични и промишлени аварии, причинени от дейности или действия на човека.

Промишлена авария е внезапна технологична повреда на машини, съоръжения и агрегати или извършване на дейности с рискови вещества и материали в производството, обработката, използването, съхранението, натоварването, транспорта или продажбата, когато това води до опасност за живота или здравето на хора, животни, имущество или околна среда.

На територията на Пернишка област могат да възникнат бедствия както от природен, така и от техногенен характер. Същността и последствията от най-характерните за областта бедствия и аварии се заключават в следното:

1.1 Бедствия от природен характер.

1.1.1. Земетресения.

Територията на областта е характерна с висока сеизмична активност и е сред квалифицираните като "втори ранг земетръсно-опасни участъци" по Земята. Тази територия попада под въздействието както на вътрешни, така и на външни за областта сеизмогенни райони с очакван магнитут до 8 степен по скалата на Рихтер.

Най-опасни последствия на територията на областта могат да се предизвикат от максимални земетресения в **Рило – Родопския** сеизмичен район, включващ Струмската зона /максимален очакван магнитут 8, интензивност над 9-та степен в епицентралната област/.

Пернишка област попада и под въздействието на сеизмични райони извън територията ѝ с интензивност от седма и по-висока степен по скалата на Медведев – Шпонхоер-Карник: в страната - Местенска и Западно-Родопска зони от Рило-Родопския сеизмичен район и Софийска зона от Средногорския сеизмичен район; извън страната – Вранчански район /Румъния/, Ксантийски /Гърция/ и Валандовски /Македония/.

При земетресения с магнитут над седма степен и интензивност над 9-та степен в епицентралната област се наблюдават смесени ефекти от земетръсното въздействие върху хора, сгради и природна среда.

В резултат на сеизмичното въздействие е възможно възникване на следната обстановка:

- пълни, силни, частични и слаби разрушения на сградния фонд;
- човешки жертви и затрупани хора, нуждаещи се от спасяване;
- значителна част от населението ще остане без подслон, нуждаещо се от настаняване и всестранно осигуряване;
- нарушаване на комунално-енергийните мрежи;
- възникване на крупни производствени аварии /КПА/, придружени с взривове, заразяване с промишлено отровни вещества;
- създаване на сложна пожарна обстановка
- получаване на повреди в хидротехническите съоръжения и възникване на опасност от наводнения;
- нарушаване на инфраструктурата, предизвикани от разрушения на пътни съоръжения - /мостове, надлези, тунели и др./;
- възникване на епидемии сред населението и животните.

1.1.2. Наводнения.

Наводнения в областта могат да възникнат при обилни валежи и снеготопене по поречието на реките Струма, Рударска, Бучинска, Дивотинска, Мещичка, и Конска /община Перник/, Конска, Светленска и Ноевска /община Брезник/, Ерма, Ябланица, Меланищица и Пенкъовка /община Трън/, Светленска и Струма /община Земен/, Струма и Арката /община Радомир/ и от разрушаване стените на язовирите.

На територията на областта има изградени 29 бр. язовири и 2 бр. шламохранилища.

Потенциално опасен язовир с висока степен на риск е язовир "Студена", със средна степен на риск – язовирите Пчелина, Мещица, Извор, Д.Диканя, Ярловци, Осломе, Красава, Бегуновци., с малка степен на риск – всички останали язовири.

Застрашено е населението, попадащо в заливните зони на язовирите, реките и по поречията на малки реки и дерета с голям водосборен район.

С катастрофални последици може да се окажат наводненията по поречията на основните язовири в областта, в които попадат около 55 000 души население от 20 населени места.

№ по ред	Язовир	Населено място, попадащо в заливната зона	Брой население в заливната зона
1	2	4	5
	Язовир "Студена" 25 200 000 м³		
1.	Община Перник	с. Студена	2 000
2.	Гр. Перник	кв."Църква"	2 200
		кв."Изток"	10 500
		кв."Мошино"	12 500
		кв."Тева"	700
		кв."Хумни дол"	2 500
		кв."Димова махала"	2 300
		кв."Твърди ливади"	3 000
		кв."Красно село"	600
		кв."Монте Карло"	1 830
		кв."Селото"	2 000
		кв."Ив.Вазов" 1,2	4 500
		кв. „Рено"	2 500
		кв."Бела вода"	400
3.	Гр. Батановци	гр.Батановци	900
4.	Община Радомир	гр. Радомир	730
5.		с. Прибой	120
		ВСИЧКО:	49 180
6.	Язовир "Осломе" 1 360 000 м³ Община Перник	Божилова махала с.Ярджиловци	150
	Язовир „Дружба" 2 000 000 м³		
7.	Община Перник	с.Мещица – северозападна част	900
	Община Перник	с. Ярджиловци	300
8.	Язовир "Ярловци" 5 910 000 м³ Община Трън	с. Ярловци	20
9.	Язовир "Д.Диканя"	с.Долна Диканя	650

	7 224 000 м3 Община Радомир		
	Язовир "Извор" 7 300 000 м3		
10.	Община Радомир	с.Дебели лак	120
11.	Община Ковачевци	с.Калище	250
12.	Община Ковачевци	с.Егълница	220
13.	Язовир "Стефаново" 131 000 м3 Община Радомир	с.Стефаново	450
14.	Язовир "Върба" 65 000 м3 Община Радомир	с.Върба	180
15.	Язовир "Земен" 125 000 м3 Община Земен	гр. Земен	600
	Язовир "Пчелина" 54 800 000 м3		
	Община Земен	гр. Земен	1 300
16.	Община Земен	с. Жабляно	120
17.	Община Ковачевци	с. Лобош	200
18.	Община Ковачевци	с. Калище	300
19.	Язовир "Красава" 3 080 000 м3 Община Брезник	с. Гърло - Гинина махала и Калайд- жийска махала	60
20.	Яз. "Бегуновци" 1 550 000 м3 Община Брезник	с. Ноевци	50
		ВСИЧКО ЗА ОБ- ЛАСТ ПЕРНИК:	54 950

При проливни дъждове могат да възникнат локални наводнения в населените места, вследствие на не добре изградените и поддържани отводнителни системи.

1.1.3. Снежни бури, снегонавявания и обледяване.

Разнообразният релеф и рязката промяна на температурата през зимата довежда да обилни снеговалежи, съпроводени със силен вятър. Образуват се снежни преспи по пътищата, обледяват се далекопроводи и открити съобщителни съоръжения. Снежните бури и снегонавявания най-силно се изразяват в Трънска и Брезнишка община, в резултат на което някои населени места остават с нарушено електро и водоснабдяване, снабдяване с храна, фураж и с прекъснати транспортни и свързочни връзки.

При обилен снеговалеж, спадане на температурите и силен вятър на територията на областта е възможно да възникне сложна обстановка и сериозно да бъде затруднено движението по пътищата.

По главен път София – Кулата е възможно да има снегонавявания и поледици в района на бензиностанция “ШЕЛ” в с. Драгичево. По пътя Перник – Трън снегонавявания могат да възникнат в района на селата Мешица, Вискяр и местностите Секирица и Букова глава.

По пътя Перник – Кюстендил снегонавявания и обледявания ще се образуват от разклона за с. Углярци до с. Драгомирово.

Продължителните валежи и силния вятър могат да доведат до обледяване на електропроводната мрежа. Вследствие на получената тежест са възможни скъсвания на ел.проводниците на далекопроводите 20 kV и 110 kV, което ще наруши електроснабдяването за промишлени и битови нужди. Ще бъде нарушено и водоснабдяването. Редица населени места могат да се окажат в бедствено положение.

1.1.4. Засушавания, градушки, гръмотевични и ветрови бури.

На територията на областта се създават условия за възникване на продължителни **засушавания, смерчове, бури, градушки** и други, които нанасят значителни материални щети.

Силните засушавания дават отрицателно влияние върху източниците за питейна вода, които не се използват навсякъде целесъобразно. Засушаването през последните години се очертава като един от основните проблеми в областта.

Големи щети на селското стопанство ежегодно нанасят **градушките**, поради липса на ракетни площадки за борба с тях на територията на областта.

Смерчовите явления, които трудно се прогнозират нанасят значителни щети когато преминават над населени места, стопански обекти, горски и залесени масиви, като нанасят поражения върху жилищни пострройки, животни и човешки жертви.

Прашните бури са рядко явление за областта. Прогнозата им е със сравнително добра събъдаемост, което предполага и по-добри възможности за провеждане на превантивни мероприятия.

1.1.5. Свладища, срутвания и ерозия.

Свладищата, срутванията и ерозионните процеси са неблагоприятни геодинамични процеси, които нарушават нормалното функциониране на инфраструктурата, състоянието на поземления и сграден фонд, тяхната цялост и експлоатация. Те носят не само материален, но и социален риск, свързан с катастрофалните последици от тях. На територията на Пернишка област са регистрирани и наблюдавани от "Геозащита" ЕООД общо 54 броя свладищни обекти, от които стабилизирани – 29 бр. и активни – 5 бр, временно стабилизирани 19 . По общини са:

- В община Перник – 2 бр. активни, 15 бр. временно стабилизирани и 28 бр. стабилизирани /общо 45 бр./;

- В община Брезник – 1 бр. временно стабилизирано;

- В община Трън – **4** бр. временно стабилизирани., 1 стабилизирано, 1 бр. активно

- В община Радомир – 2 бр. активни

На път III-623 / Земен – Калотинци – Раянци / новопоявило се свладище през м. февруари 2010 г ./

В най-тежко положение вследствие на свладища могат да се окажат районите:

- Рударци, Г.Бучино, Люлин, Планиница и гр. Перник - община Перник
- Завала – община Брезник
- с. Банкя– община Трън

1.1.6. Масови горски и полски пожари.

Пожарът е неконтролируемо горене във времето и пространството, свързано със заплаха за собствеността, живота и здравето на хората. Като стихийно бедствие за областта е особено характерен в **големите горски и полски масиви**.

На територията на Пернишка област пожари могат да възникнат в редица високопланински и трудно достъпни горски масиви с нанасяне на огромни

материални и екологични щети: В община Перник - планина Витоша, в районите на хижа Селимица, с.Рударци, с.Кладница, с.Боснек, с.Чуйпетлово, Ловна резиденция "Витошко"; планина Голо Бърдо в районите на кв.Калкас, Профилакториума, хижа "Славей" и кв.Бела вода; планина Люлин в районите на селата Драгичево, Големо Бучино, Люлин, Дивотино; планина Вискярска в районите на селата Вискяр, Расник и Радуй; В община Брезник-Бърдото, Вискярска планина в районите на селата Гоз, Бабица и Арзан; планина Гребена в районите на селата Красава, Завала, Видрица, Муртинци и Билинци, Букова глава, Остри връх, Горна Секирна-Душинци, Станьовци-Долна Секирна, Гигинци, Непразненци, целите общини Земен, Ковачевци и Трън. Основна част от горските масиви са с иглолистни гори.

Масови полски пожари могат да възникнат в полските масиви на общините в областта.

Пожари могат да възникнат при пробив на газопреносната мрежа, минаваща през община Перник по трасето София—кв."Изток", "Стомана индъстри"АД, кв."Калкас", кв."Бела вода", гр.Батановци и Червена могила.

Пожарът може да е предизвикан от гръмотевични бури, умишлен или създаден при нарушаване на технологичната дисциплина в обектите от дървообработващата и текстилната промишленост, работещи с леснозапалими и горими материали, отделящи силно токсични вещества.

1.1.7. Биологично и бактериологично заразяване.

Съществуващите производствено-икономически условия и структура на селското стопанство, недостатъчният контрол при търговията и вносно-износния режим с животни и продукти създават условия за възникване на **биологично заразяване**

Огнища на биологично заразяване са територията с намиращите се на нея хора, животни, съоръжения, материални ценности и околната среда, подложени на непосредственото въздействие на бактериалните агенти и токсини, които са в състояние да бъдат източници на разпространение на инфекциозни заболявания сред хора и животни.

Възникването на огнища на биологично заразяване може да стане чрез вдишване на заразен въздух, употреба на заразени хранителни продукти и вода, чрез ухапване от заразени насекоми, кърлежи или гризачи, а също и при установяване на контакт с болни хора, животни или заразени предмети. Чрез въздушни маси може да бъде пренесена популация от насекоми. Не е изключена и диверсия – най-често се заразяват водоизточници, складови помещения, фуражи, земеделски площи.

Размерите на огнището на биологично заразяване зависят от биологичните агенти, техните количества и методите на приложение, от плътността на населените места, от наличието на възприемчиви животни и растения, от метеорологичните условия, от годишния сезон и характера на времето в момента на появяването им..

Липсата на системна технологична обработка и торене на почви, безплановото използване на растително-защитни препарати водят до редуциране на част от трайните насаждения.

На територията на областта съхраняваните в складове пестициди с изтекъл срок на годност, представляващи потенциална опасност за околната среда и населението са събрани за трайно съхранение в 91 броя "ББ куб".

1.2 Бедствия от техногенен характер.

1.2.1 Радиационна авария в АЕЦ „Козлодуй“

При нарушаване нормите за безопасна експлоатация и разрушаване на защитните бариери **в АЕЦ "Козлодуй" е възможно възникване на радиационна авария**, съпроводена с изхвърляне на радиоактивни продукти в околната среда.

При неблагоприятни метеорологични условия и не овладяване процесите на изхвърляне на радиоактивни продукти от аварирания реактор е възможно радиоактивно замърсяване на околната среда на територията на областта от: йод-131, 133, 135; цезий-134, 137; телур-132; стронций-89, 90; рутений-103, 106 и др.

Радиационна обстановка на територията на областта може да се очаква и при възникване **на авария в АЕЦ извън страната и трансграничен пренос на радиоактивни продукти.**

Радиационни аварии могат да възникнат **по време на превоз на свежо и отработено ядрено гориво** и при **аварии и инциденти с технологични източници на йонизиращи лъчения**. При тях ще възникнат локални огнища, създаващи непосредствена опасност за обслужващия ги персонал.

Същите не представляват непосредствена опасност за населението, но могат да станат обект на посегателство, криминален трафик и радиационен тероризъм.

1.2.2 Промислени аварии, свързани с отделяне на опасни химически вещества

Промислени аварии с отделяне на опасни химически вещества могат да възникнат в 9 фирми, работещи с рискови вещества и материали: в община Перник - "В и К" ООД; "С.У.П.-България" ООД; "Ер ликвид България" АД; "Петрол – Драгичево" ЕООД; "Олимпия" ООД София /обект в кв. Кристал/; "Топлофикация-Перник" ЕАД; в община Радомир – "Радомир метал индъстрийз" АД; в община Земен – "Спортпром ШУС" ООД София /обект в гр Земен/; в община Трън – "Финтех-България" АД, което създава потенциална опасност за 5 населени места с население около 22000 души. При авария с изтичане на опасни химически вещества в зависимост от количеството на веществото и метеорологичните условия е възможно образуването на различни по размери огнища на химическо заразяване от хлор, въглеродни, азотни и серни окиси, цианиди и въглеводороди.

През територията на областта преминават **транспорти средства, превозващи силно отровни вещества**, които при катастрофа създават условия за замърсяване на околната среда и са заплаха за живота и здравето на населението.

При **транспортни произшествия и технологични аварии в обекти, работещи с нефт, нефтени продукти и природен газ** ще се създадат условия за замърсяване и реална опасност за населението.

Възможно е възникването на инциденти, свързани с разпиляване на **живак, пестициди и други химикали** при тяхното неправилно използване и неправомерно пренасяне или транспортиране.

В "Топлофикация" АД съществуват два броя сгуроотвала, в които се извършва утаяване на оборотни промишлени води, съдържащи механични примеси. Пробиви в стените могат да причинят заливане на кв. "Караманица" в гр. Перник, замърсяване на площи и р. Струма.

1.2.3. Терористични действия.

Вследствие на редица обективни и субективни фактори в нашето общество, криминогенната обстановка е усложнена. В този аспект вследствие на терористични действия е възможно преднамерено предизвикване на бедствия и аварии с тежки последствия.

1.2.3 Невзривени боеприпаси.

На територията на областта се срещат неустановени по количество и месторазположение невзривени боеприпаси. Една част от тях са запазили бойните си възможности и представляват опасност за живота на хората при неправилно боравене с тях. При попадането на такива боеприпаси в технологичния процес на металургични предприятия, работещи със скрап, са възможни големи производствени аварии свързани с човешки жертви и материални загуби.

В Пернишка област е възможна появата и на други бедствия, вследствие технологичната и преднамерена дейност на човека: пропадане на терени , поради незапълнени минни галерии в общините Перник и Радомир, разрушения от пробиви в язовирни стени, взривове и други.

2. Определяне на потенциално опасните обекти и критичната инфраструктура за областта.

Потенциално рисковите обекти, които вследствие на природни сили или технологична и преднамерена дейност на човека ще предизвикат значителни загуби в човешки и материални ресурси в повече от една община на територията на областта са:

Яз. „Студена“ – общините Перник и Радомир

Пълен обем – 24 мил.кубически метра

Заливаема площ при тежка авария - 35 квадратни километра

Значими критични места в заливната зона:

- населени места – с.Студена, с.Църква, кв. Перник – изток, гр.Перник, кв.Бела вода , гр.Батановци, гр.Радомир;
- промишлени обекти и фирми от индустриалните зони на община Перник Радомир;
- републикански път Е – 79 Перник – Кулата и Е – 871 Перник – Радомир – Кюстендил;
- ж.п. линия София - Перник – Кюстендил;
- електропреносна и електроснабдителна мрежа, подстанции.

Яз. „Пчелина“ – общините Ковачевци и Земен

Пълен обем – 54,8 мил.кубически метра

Заливаема площ при тежка авария – 57 квадратни километра

Значими критични места в заливната зона:

- населени места – с. Лобош и с. Калище, гр. Земен, с. Жабляно;

- републ. път Перник – Ковачевци – Земен; ж.п. линия София – Кюстендил;
- електропреносна и електроснабдителна мрежа, подстанции.

Яз. „Извор” – общините Радомир и Ковачевци

Пълнен обем – 7,3 мил. кубически метра

Населени места – с. Дебели лак, с. Калище и с. Егълница

Отражение върху населението и инфраструктурата в повече от една община при продължителни и проливни дъждове или обилно снеготопене ще окажат и реките Струма /Перник, Радомир, Ковачевци и Земен/, Конска /Брезник и Перник/ и Светля /Брезник и Ковачевци/.

3. Изводи от анализа на възможните бедствия.

3.1. На територията на областта е възможно възникване на различни по вид бедствия, аварии и катастрофи, които могат да предизвикат значителни загуби в човешки и материални ресурси.

Прогнозата на възможните събития показва, че тяхното проявление ще доведе до сериозни затруднения. В нормалната работа на инфраструктурата в районите на бедствията, ще се нарушат жизнено важни системи за управление и нормалното функциониране на националното стопанство. Най-сложна обстановка ще се създаде при разрушително земетресение, авария в атомна електроцентрала и наводнение при скъсване на стената на яз. “Студена”.

3.2. За овладяване на кризисни ситуации и намаляване на загубите при ликвидиране на последствията е необходимо планиране и съгласуване на мероприятията по защитата на населението и собствеността. Изградената база ще бъде от органите на местната администрация и съставните части на единната спасителна система.

3.3 Характерът на последствията от вероятните бедствия и аварии изисква готовност за използване на всички способности и средства за защита на населението и националното стопанство и провеждане на предварителни мероприятия за недопускане и намаляване на вредното им въздействие.

3.4. Изключително важно значение за успешната защита на населението имат превантивните дейности и особено такива, които позволяват да се прогнозира

появата или развитието на бедствените явления. Това е необходимо условие и за отстраняване на предпоставките от възникване на аварии и катастрофи.

3.5. При възникване на огнище на биологично заразяване от особена важност е своевременно провеждане на профилактика, лечение и дезинфекция. Необходимо е да се определят границите на биологично заразяване от специални противоепидемични и противоепизоотични формирания на РВМС и РЗИ, които при възникнала ситуация действат синхронизирано.

Ограничаване появата и разпространението на остри заразни болести и вредители на селскостопанските животни и растения е задача на Регионалната ветеринарно-медицинска служба и Регионалната служба по растителна защита.

3.6. Обемът и спецификата на спасителните и неотложните аварийно-възстановителни работи налага поддържането в готовност и подготовка на щатните сили и средства на съставните части на Единната спасителна система.

3.7. Възможните последствия за населението при възникване на бедствия, аварии и катастрофи налагат непрекъснато и целенасочено обучение по способите за защита и самозащита и своевременно информиране.

3.8. За осигуряване провеждането на спасителните и неотложните аварийно-възстановителни работи и осигуряване условия за живот в бедстващи райони е необходимо създаването на запаси от материално-технически и финансови средства и регламентиране на реда и начините за използването им.

Приложения:

1. Заповед на Областния управител за създаване на щаб за изпълнение на областния план.
2. Схема за оповестяване на Областния щаб.
3. Съставни части на ЕСС.
4. Схема за оповестяване на основните съставни части на ЕСС.
5. Схема за организация на свръзката в област Перник.
6. Рискови обекти, опасни зони и критична инфраструктура в област Перник.
7. Списък на сгради, държавна собственост, подходящи за временно настаняване.
8. Имущества, собственост на ОУ „Пожарна безопасност и защита на населението“, необходими за изграждане на палатков лагер.

9. Терени, общинска собственост, подходящи за разполагане на сили от ЕСС от други области.
10. Регистър на наличната техника и местонахождението ѝ.
11. Схема за оповестяване на юридически лица и еднолични търговци, осигуряващи сили и средства при поискване от Областния щаб за координация.
12. Телефонен указател.
13. Налични МПС /автобуси/, местонахождението им и списък на лицата, осигуряващи транспортните средства и координати за връзка с тях.
14. Картотека на изградени язовирни стени на територията на Пернишка област.
15. Списък на регистрираните свлачища на територията на област Перник.
16. Списък на обектите, съхраняващи и работещи с опасни химически вещества.
17. Зони на химическо заразяване, населени места и население, попадащо в тях.
18. Списък на обектите, използващи и съхраняващи източници на йонизиращи лъчения в област Перник.
19. Постове за радиационно наблюдение и радиометрична апаратура.
20. Препоръки за поведение и действие на населението при обща авария от АЕЦ.
- 21.Класификация и характеристика на възможните аварии по "ИНЕС".
- 22.Провеждане на йодна профилактика.
- 23.Разчет за необходимостта от йодни таблетки за населението до 40-годишна възраст в Пернишка област.
- 24.Разпределение на наличните йодни таблетки по общини.
25. Дозови критерии за вземане на решение за защита на населението.