

# Област Перник – Стратегия за развитие 2014-2020

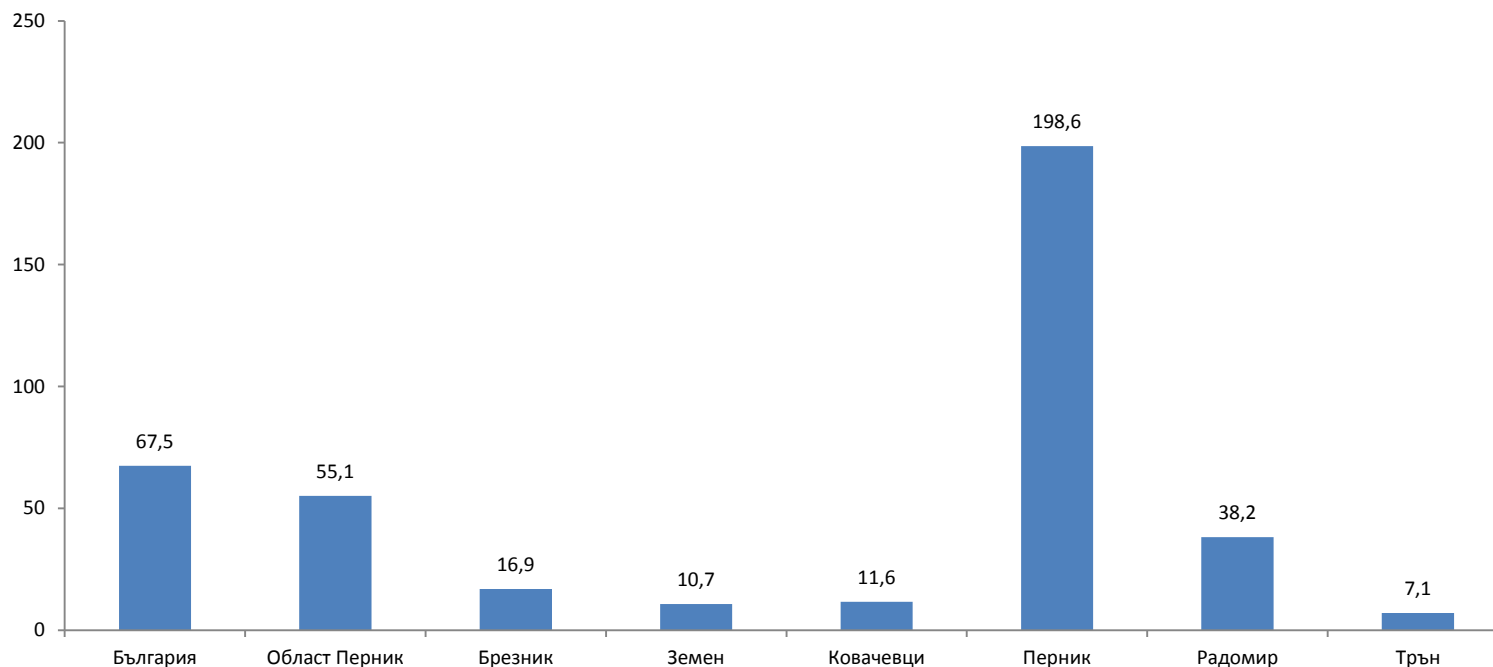
Аналитична част

idein

change world. we help.

# ДЕМОГРАФИЯ

# Гъстота на населението



В сравнение със средното на страната, областта е сравнително ниско населена, като интрарегионалните разлики са значителни, от 7.1 в Община Трън до 198.6 в Община Перник.

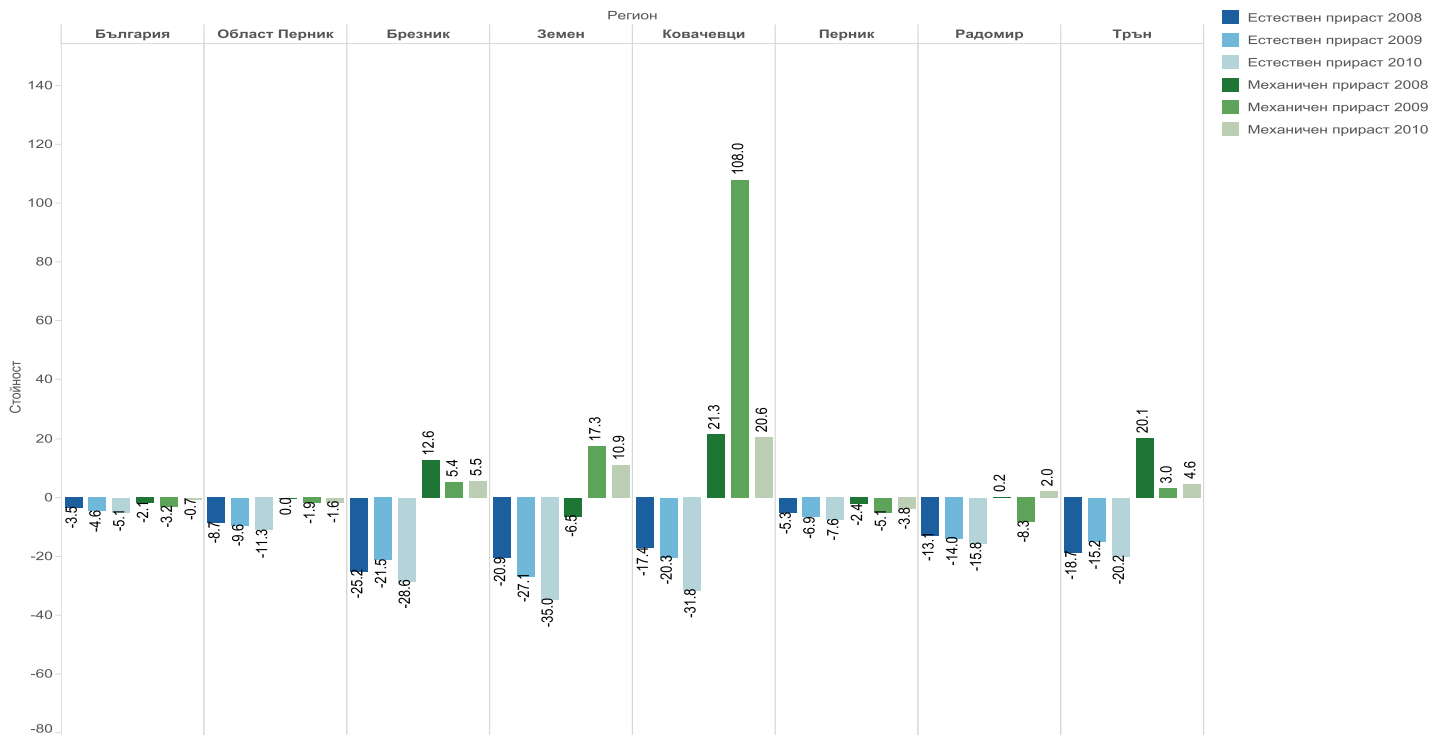
# Индекс на населението

(2007 = 100)

	2008	2009	2010	2011
България	99.6%	99.0%	98.2%	95.9%
Област Перник	99.0%	98.6%	97.6%	95.7%
Брезник	98.3%	97.7%	96.3%	87.8%
Земен	96.4%	95.1%	93.4%	73.9%
Ковачевци	96.2%	96.4%	100.9%	61.0%
Перник	99.4%	99.0%	98.1%	99.3%
Радомир	99.0%	98.4%	96.7%	94.2%
Трън	97.1%	97.2%	96.7%	79.6%

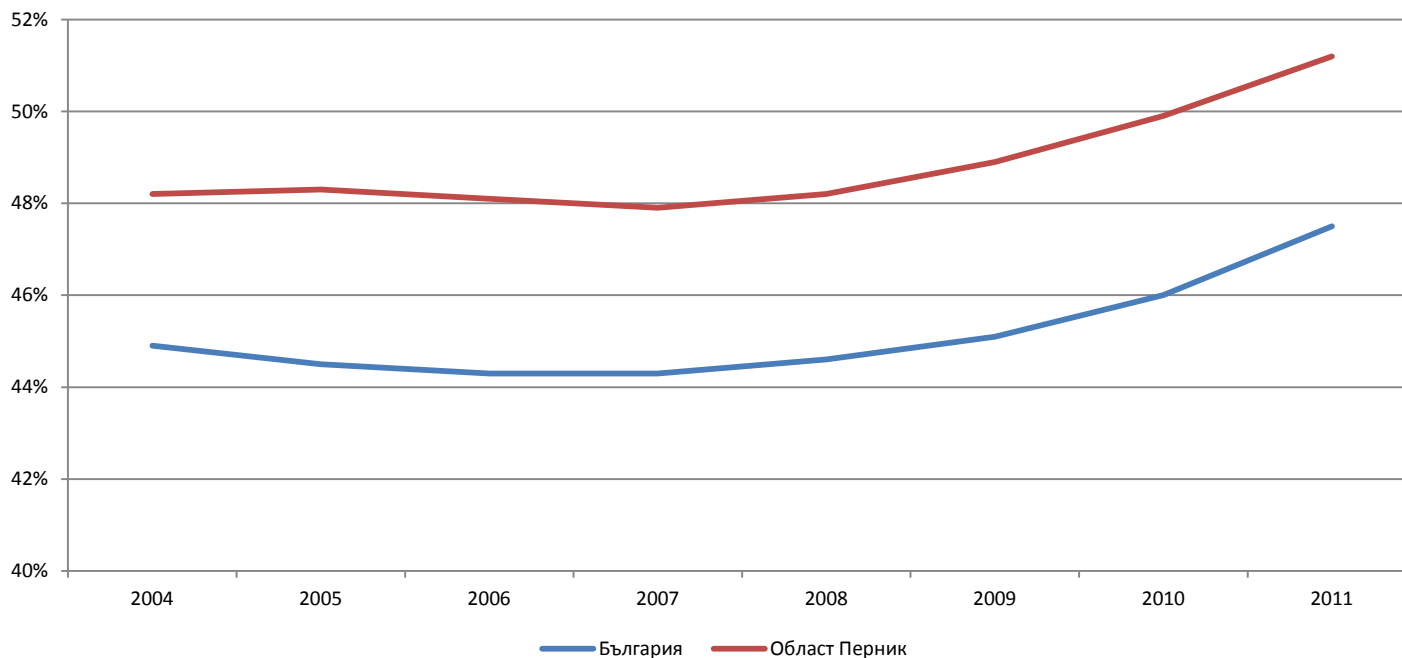
Докато средно областта от 2007 до 2011 г. губи брой жители, съразмерен със средното за страната (около 4 %), малките общини преминават през значителен срив на популацията: община Ковачевци губи близо 40% в рамките на 1 година (2011 г.), Земен – 26%, Трън – 20%, Брезник – 15%.

# Прираст на населението



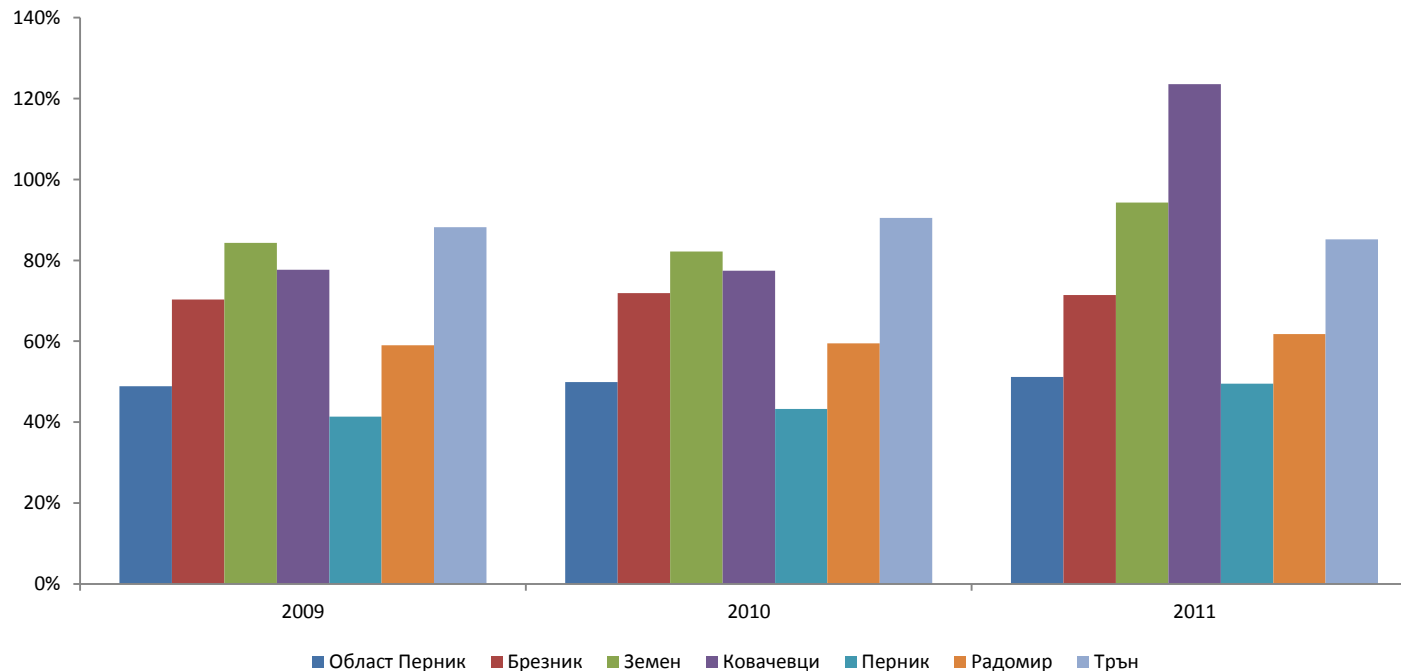
Докато за областта темповете за механичен прираст остават негативни и съразмерни със средното за страната, при малките общини (с изключение на Радомир) наблюдаваме устойчиво положителни нетни миграционни потоци, вероятно като реакция на срива на пазара на труда след 2008 г.

# Възрастова структура



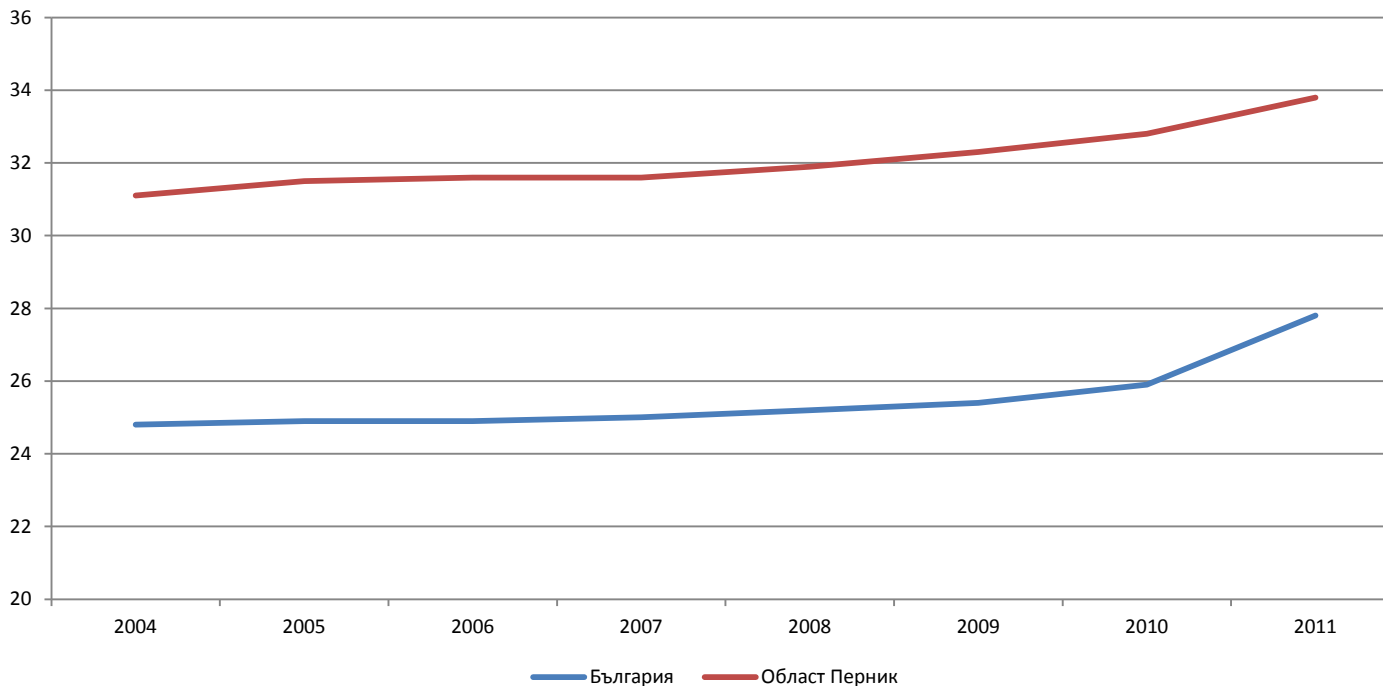
Делът на населението извън към този в активна възраст (15-64 г.) напълно следва развитието на показателя на национално ниво, но на интрарегионално ниво наблюдаваме значителни разлики.

# Възрастова структура



Делът на населението в активна възраст (15-64 г.) е особено нисък в по-малките общини в областта (50% до 100% над средната стойност).

# Застаряване на населението



Населението над 65-годишна възраст има около 30% по-голям дял във възрастовата структура в сравнение с картината на национално ниво, но тенденциите са идентични.

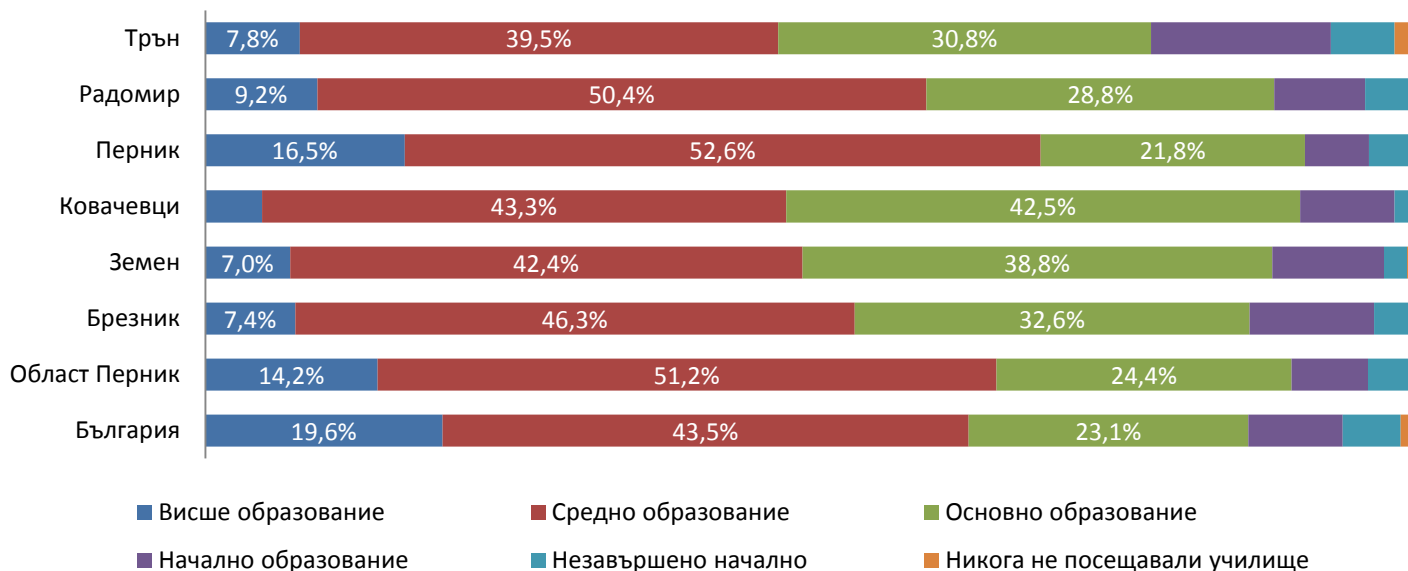


idein

change world. we help.

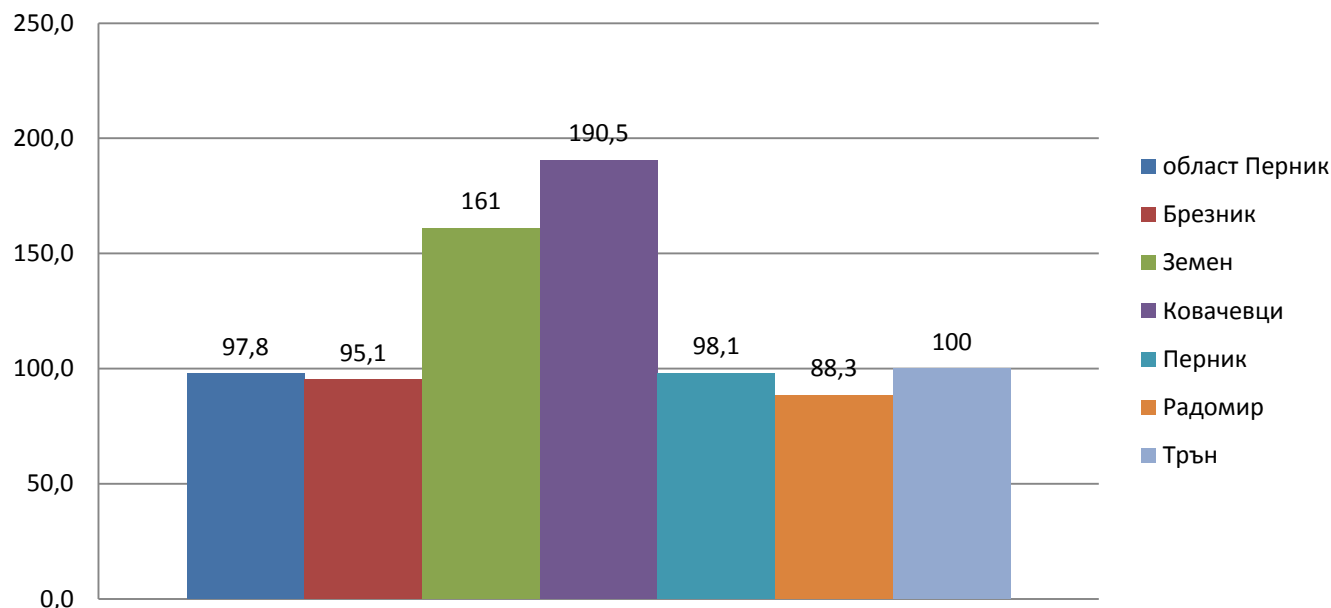
# ОБРАЗОВАНИЕ

# Структура на населението по образователна степен



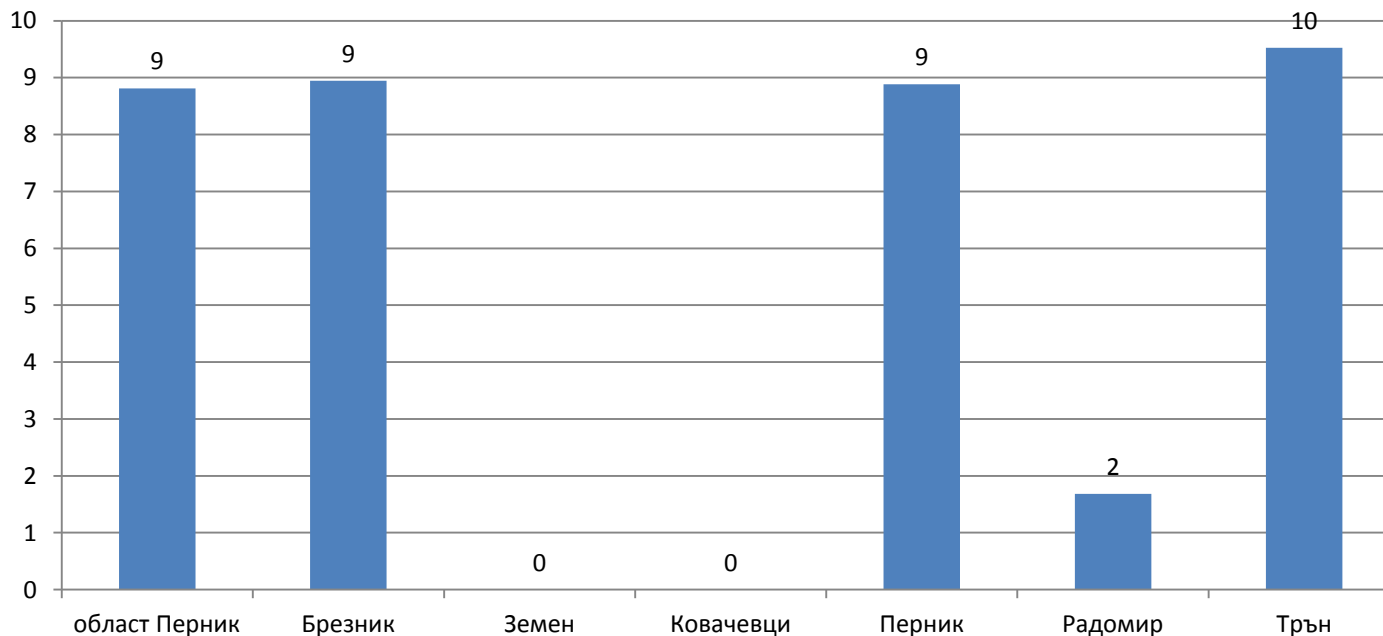
Структурата на образованието в 2011г. показва, че действително областта изостава в темповете на образование: дори община Перник има около 15% по-ниска от средното за страната концентрация на популация с висше образование, като средната стойност за областта е над една четвърт по-ниска от средното за страната.

## Места в детски градини на 100 деца



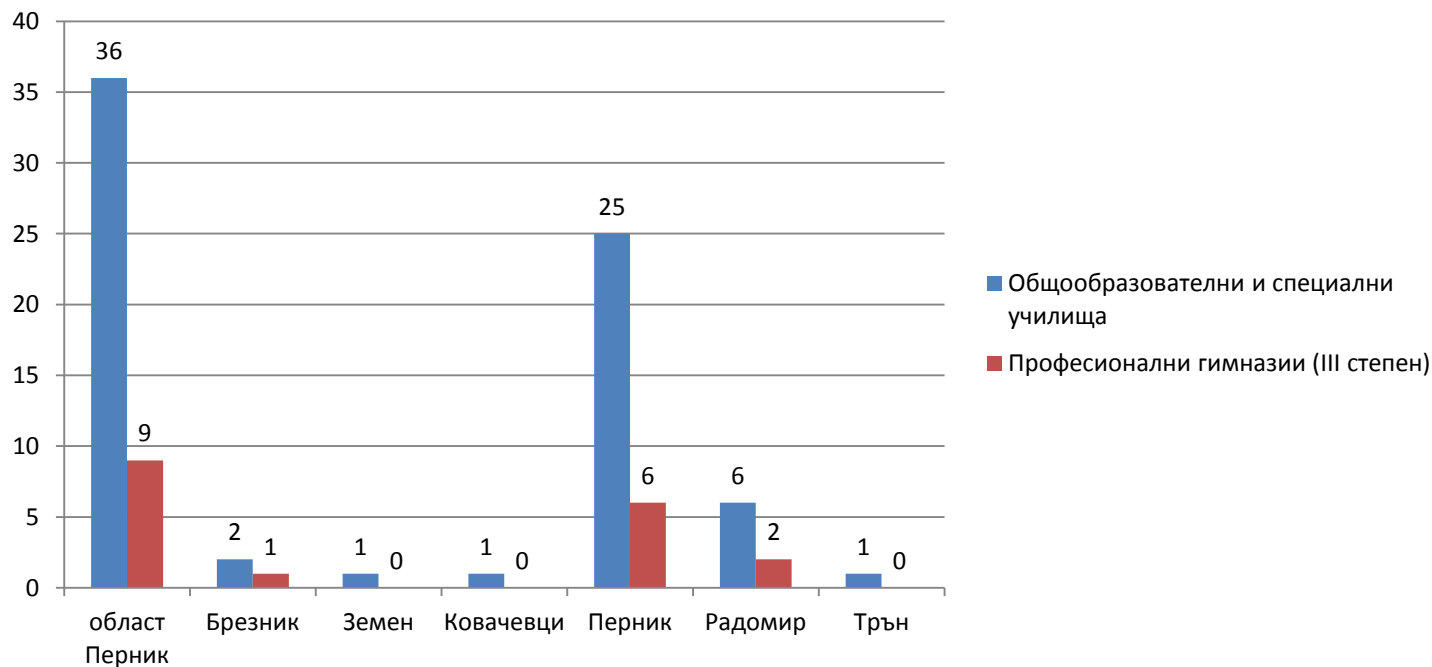
Област Перник разполага с 22 детски градини, 14 от които са разположени в община Перник. Детските градини разполагат с капацитет за 3474 деца или 97,8% от всички. Същевременно детските градини в Земен и Ковачевци разполагат с 60% до 100% повече места от децата в общините.

## Педагогически персонал на 100 деца



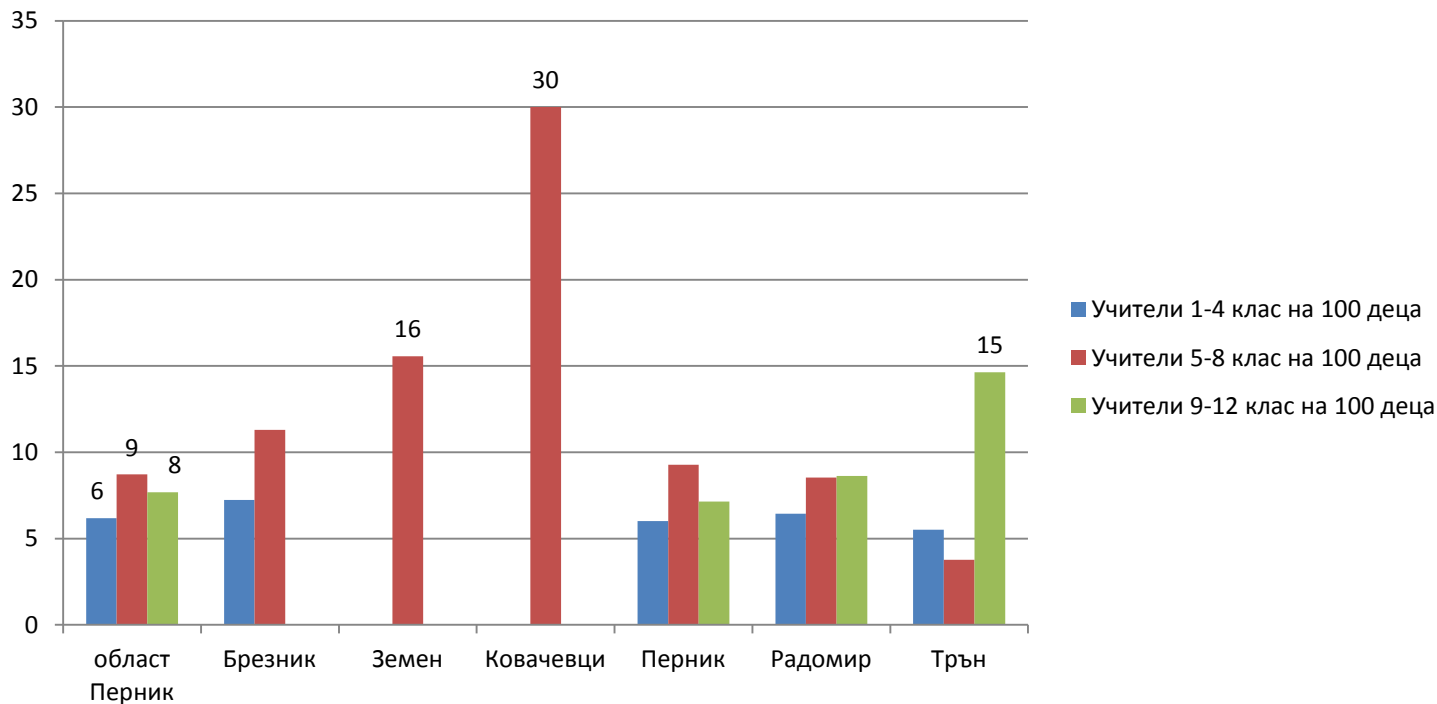
На областно ниво средно 9 педагози се грижат за 100 деца, което отговаря на националното равнище. Вътрешнорегионално обаче наблюдаваме сериозни различия – в Земен и Радомир няма нито един педагог, а в Радомир на 100 деца се падат едва по 2-ма педагози.

# Училища за средно и професионално образование



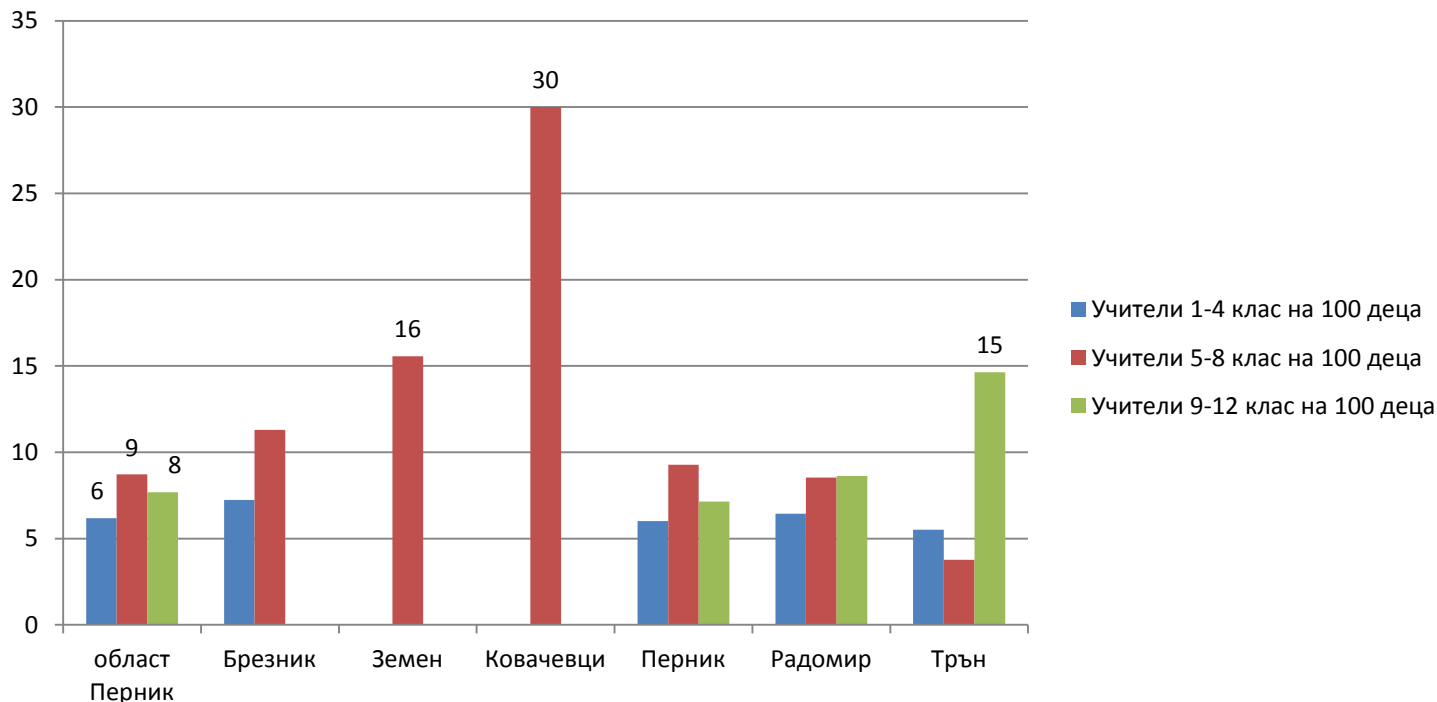
Областта разполага с 36 общообразователни и специални училища и 9 училища за придобиване на III степен на професионална квалификация за професии, включващи дейности с комплексен характер при изменящи се условия и поемане на отговорности за работата на други лица

## Учители на 100 деца



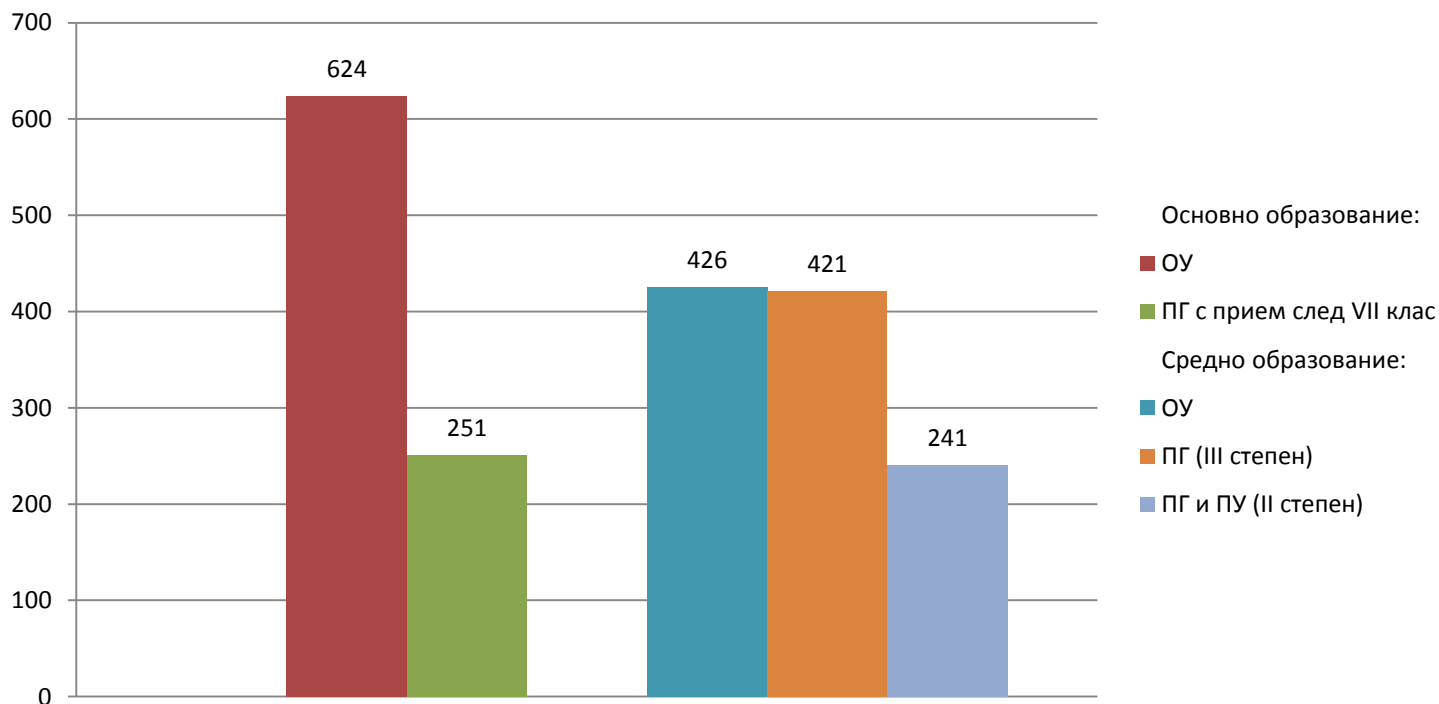
Общо заетите учители в областта са 447. Средно 7 учители се падат на 100 деца, но различията между общините са фрапантни. В Земен и Ковачевци няма регистрирани начални учители. Същевременно в прогимназиалния курс в община Ковачевци трима преподаватели обучават 10 деца.

## Учители на 100 деца



Общо заетите учители в областта са 447. Средно 7 учители се падат на 100 деца, но различията между общините са фрапантни. В Земен и Ковачевци няма регистрирани начални учители. Същевременно в прогимназиалния курс в община Ковачевци трима преподаватели обучават 10 деца.

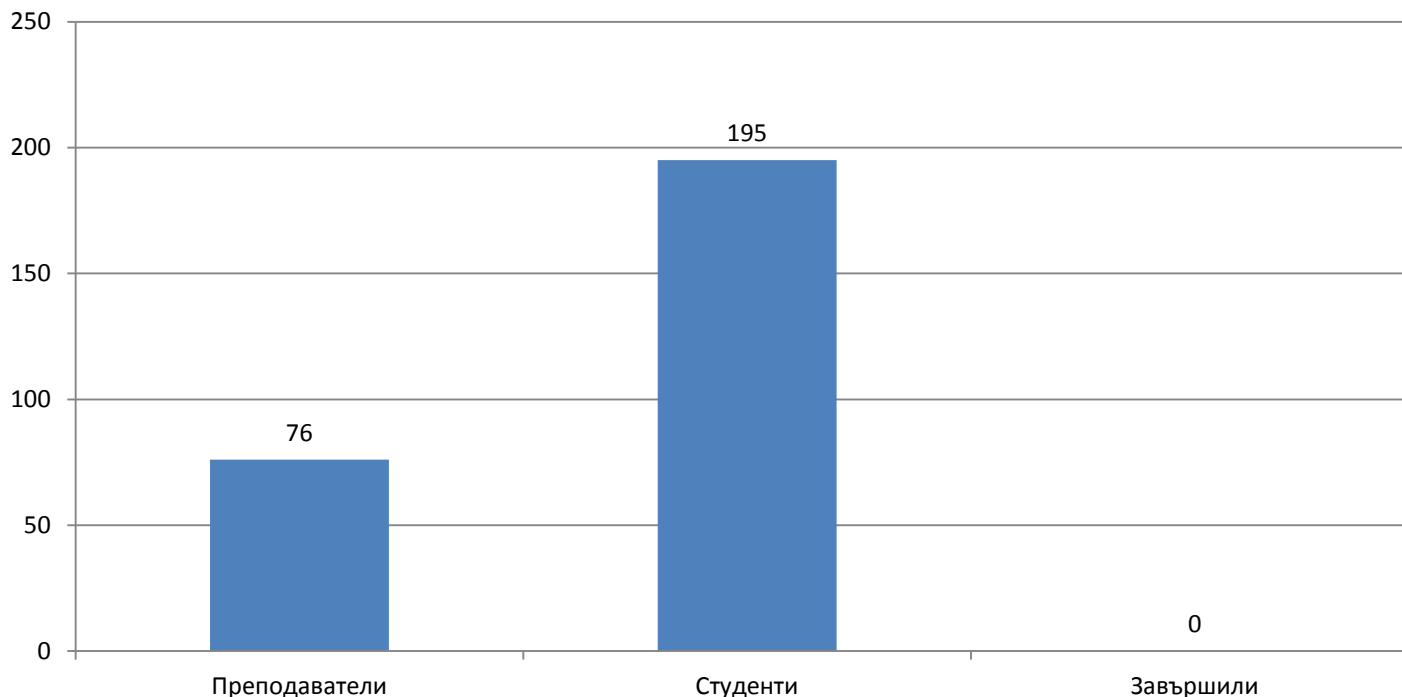
# Завършили основно и средно образование



Към 2011 г. наблюдаваме близо 25% повече ученици завършващи средно образование на областно ниво. Завършващите средното си образование в професионални гимназии и училища са с над 50% повече от учениците в общообразователните гимназии.



# Висше образование



Европейският политехнически университет в Перник отвори врати през 2010 г. В момента 45 от преподавателите са на основна работа в университета. Интересно е да се отбележи, че едва 21 от студентите са жени.

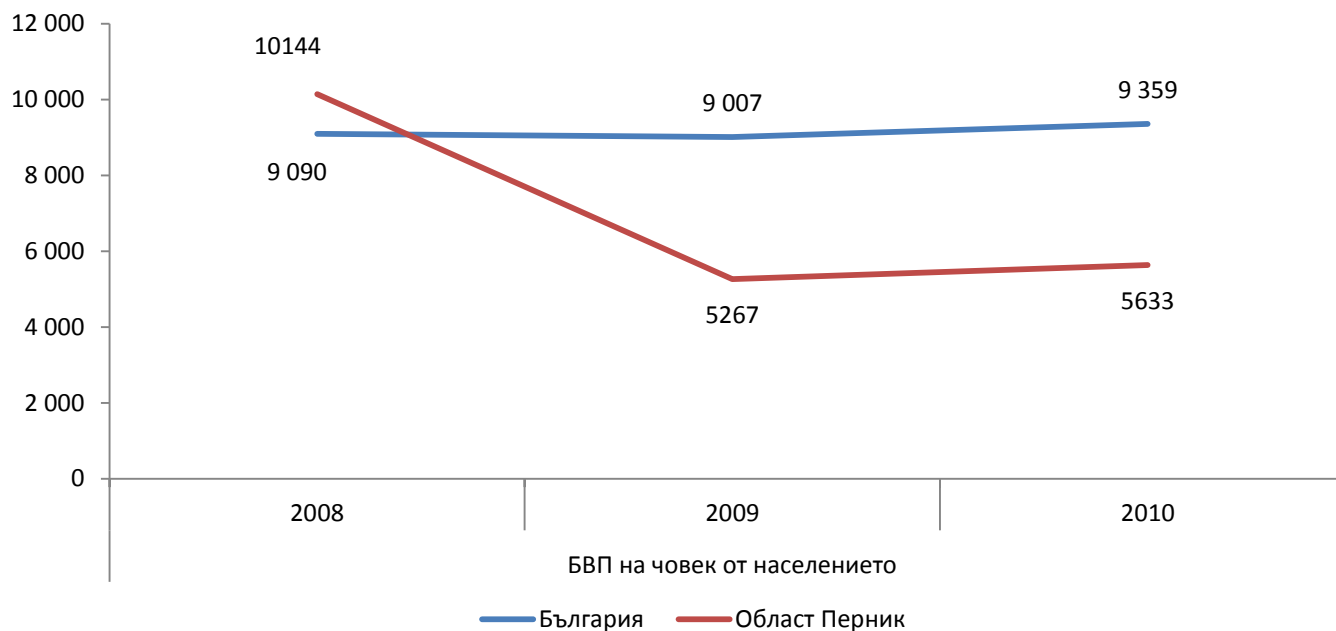
idein

change world. we help.

**ИКОНОМИКА**

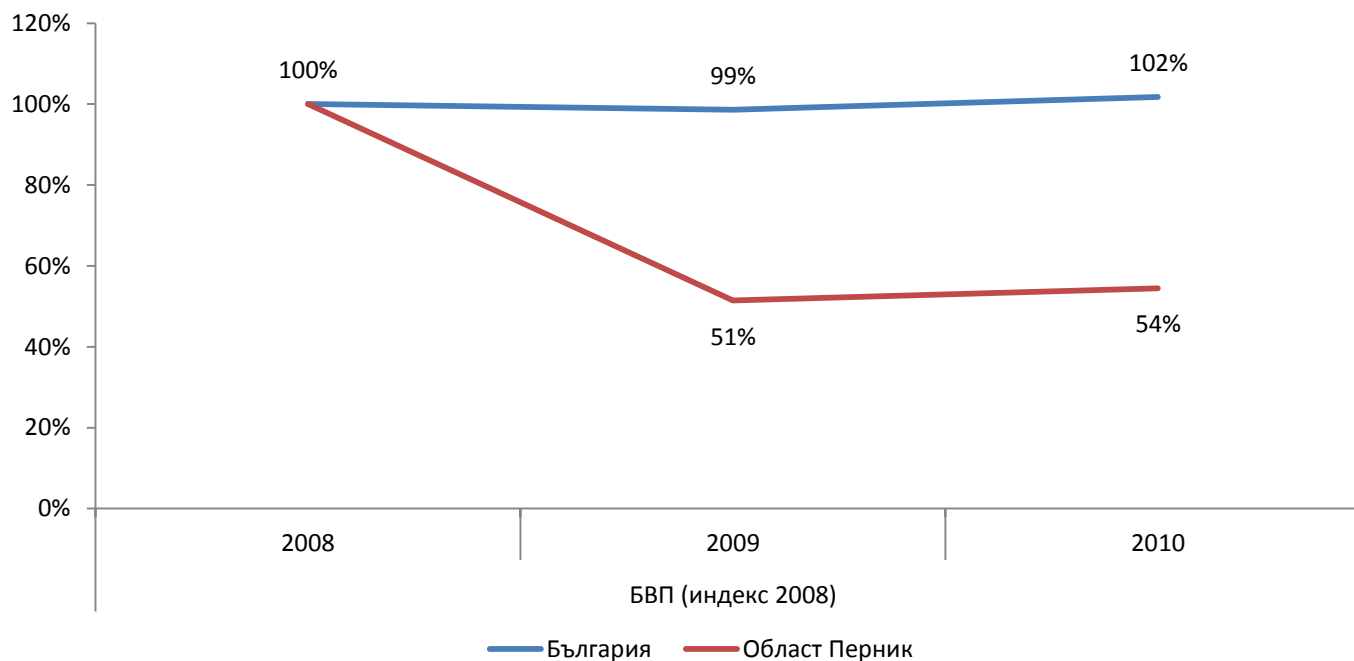
# БВП на човек от населението

(абсолютна стойност)



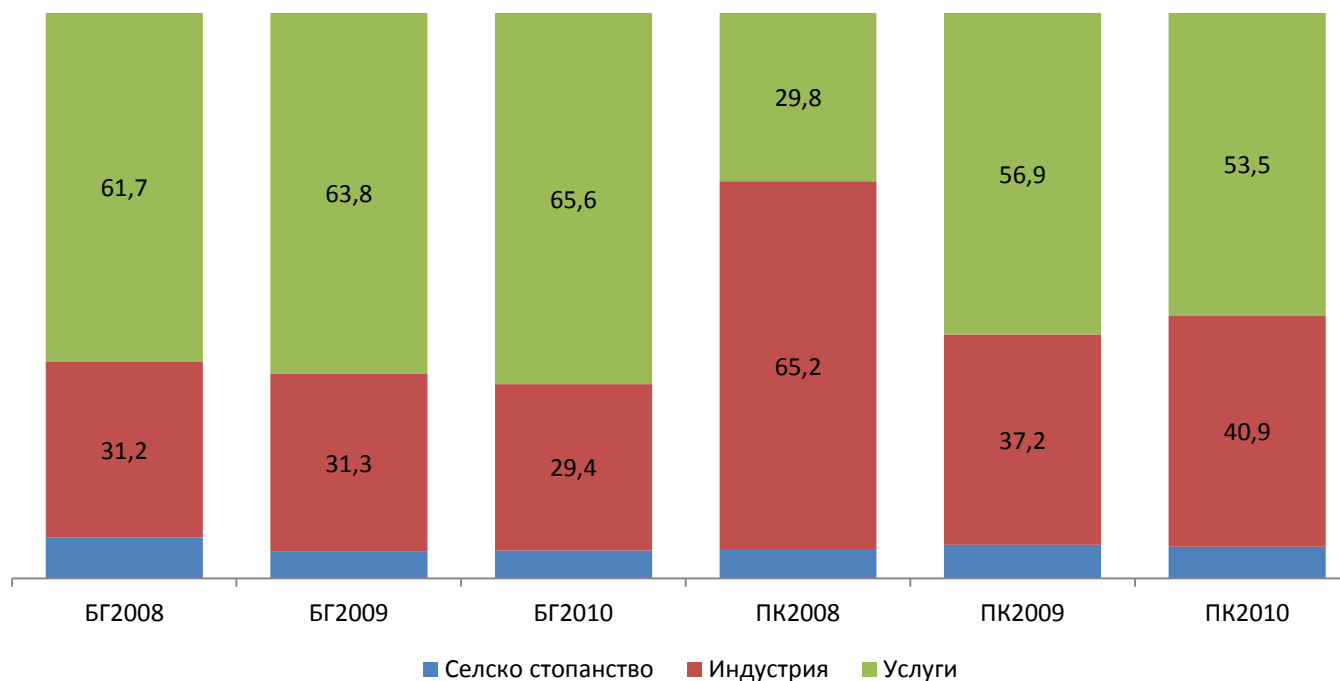
Макар че през 2008 г. БВП на човек от населението в областта изпреварва средната стойност за страната с 10%, наблюдаваме огромен кризисен ефект, дължащ се на слабата диверсификация на икономическите дейности.

## БВП (индекс към 2008 г.)



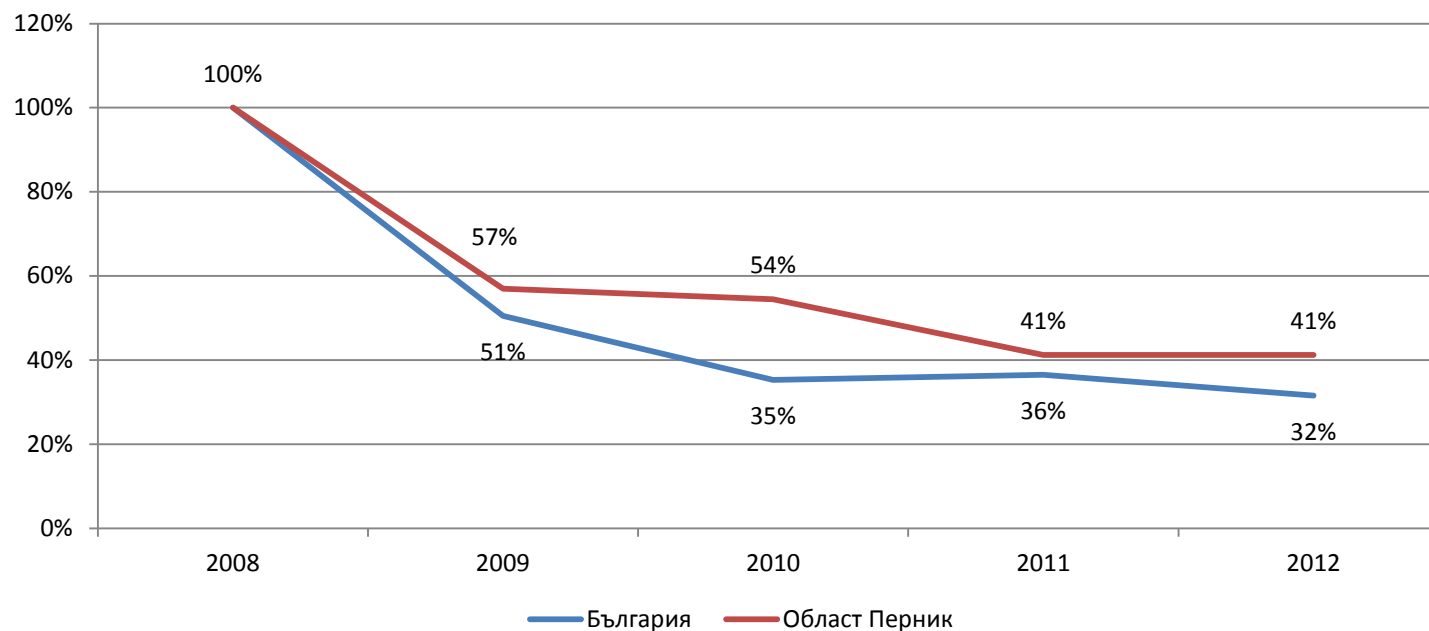
На областно ниво сригът в икономиката през 2009 г. отчита почти двойно намаление на БВП, в сравнение с миналния ефект на национално ниво.

## Дял на секторите на икономическа дейност



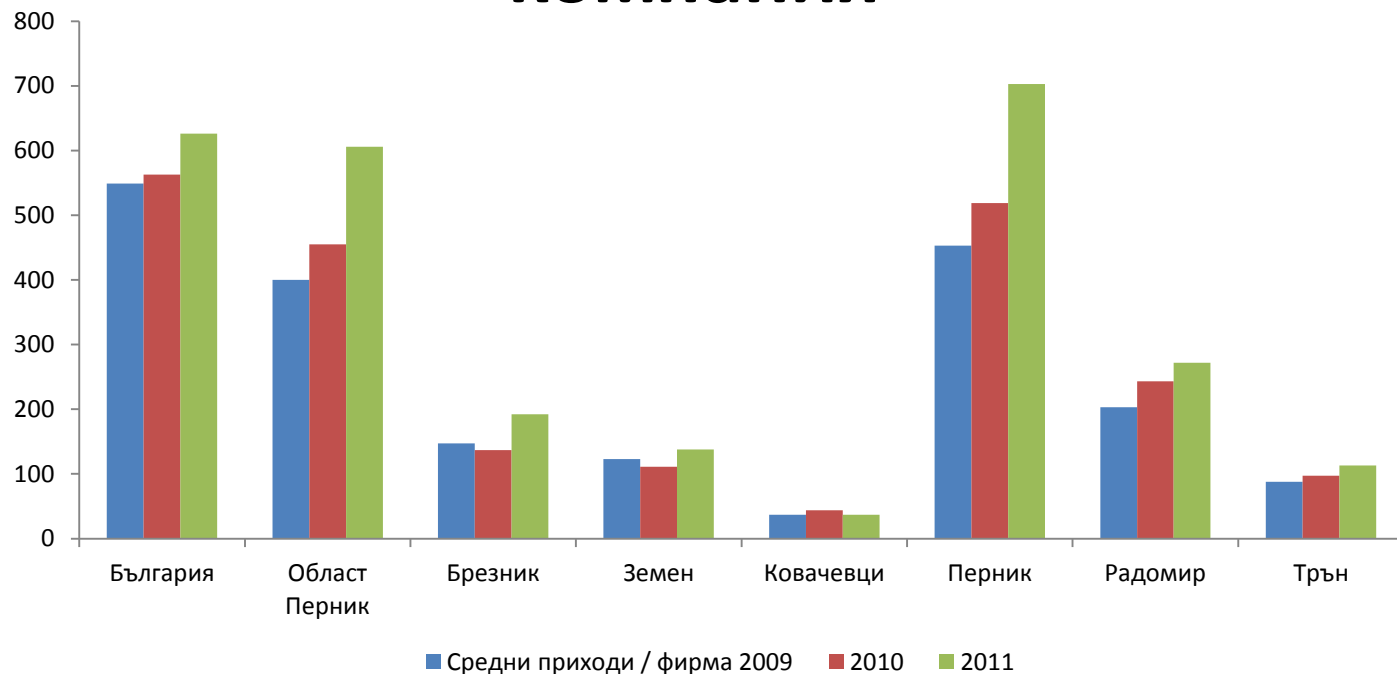
През 2008 г. делът на индустрията в икономиката на областта е над 2 пъти по-голям в сравнение с дела на индустрията на национално ниво. Въпреки значителния спад през 2009 г. делът на индустрията на областно ниво се запазва с 20-25% по-висок от дела ѝ на национално.

## Издадени разрешителни за строеж (обща квадратура, индекс към 2008 г.)



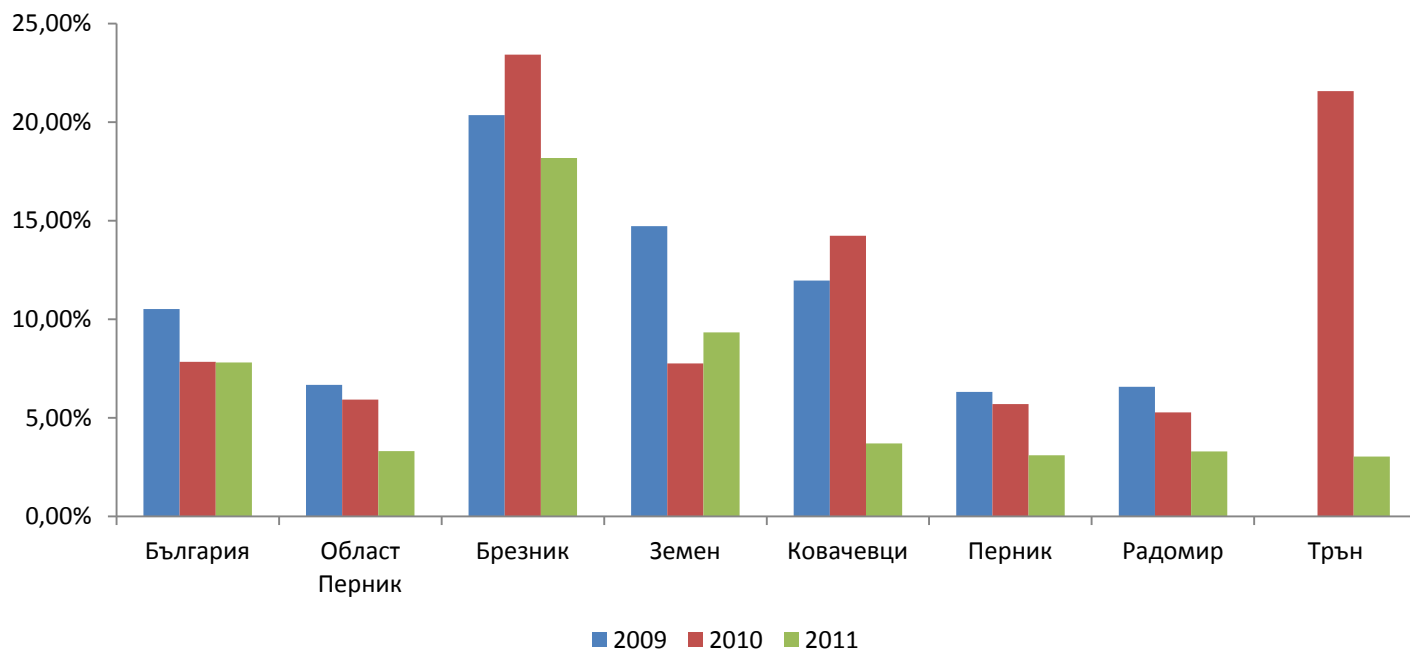
Издадените разрешителни за строеж като мерител за икономическата активност и доверието в развитието на икономиката спадат близо 70% в национален план (към 2012 г.) спрямо нивото си в 2008 г., като област Перник се запазва над средното за страната.

## Среден нетен приход от дейността на компания



Средните приходи на фирма в областта се доближават до тези на национално ниво, а община Перник достига стойности над средното за държавата в 2011 г. Изключително високите интрарегионални разлики говорят за коренно различната структура на бизнеса в малките общини.

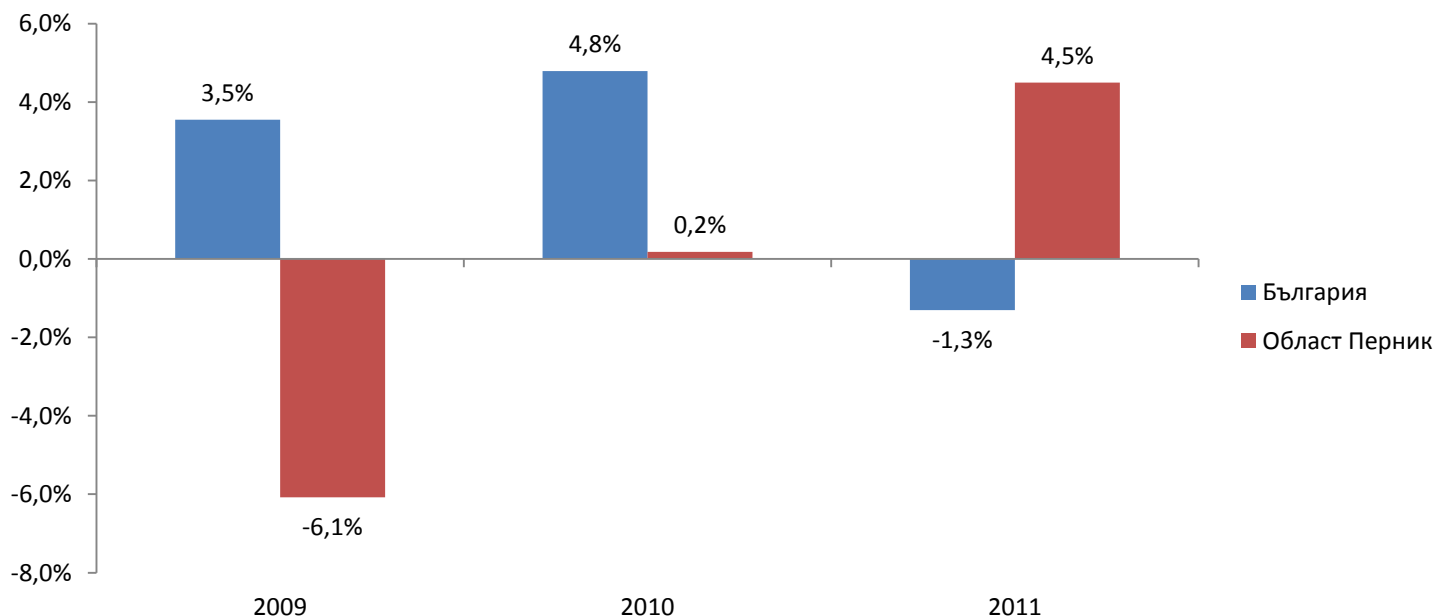
## Разходи за ДМА като % от НПД



На ниво област реинвестициите в ДМА на компаниите отбелязват спад от почти 50% и особено изразен 2011 спрямо 2010 г. Особено притеснително е развитието на показателя в Община Перник, където е съсредоточен основният дял на икономиката в областта.



# Преки чуждестранни инвестиции като % от БВП



Наблюдава се негативна корелация на ПЧИ в областта спрямо тенденциите в страната. Ръстът на ПЧИ през 2011 г. дава индикация за промяна на дългосрочната инвестиционна нагласа на капитала.

# Обобщение

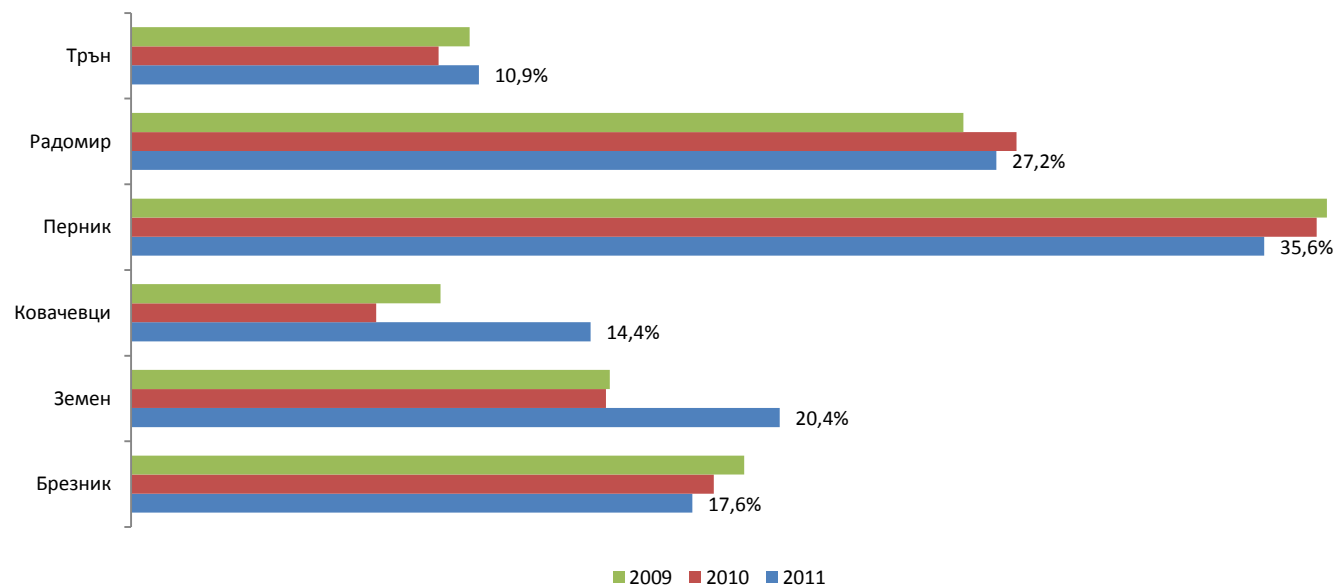
- Кризисната обстановка е поставила редица значими предизвикателства пред бизнеса, които макар и количествено по-сериозни поради липсата на диверсификация, качествено не се различават от тези, наблюдавани в останалите общини в страната.
- Ръстът на ПЧИ през 2011 г., съчетан със стабилизацията на повечето други икономически индикатори, показва достигането на сравнително стабилно равновесие, което може да послужи за отправна точка за реструктуриране и оптимизиране на регионалната икономика.

idein

change world. we help.

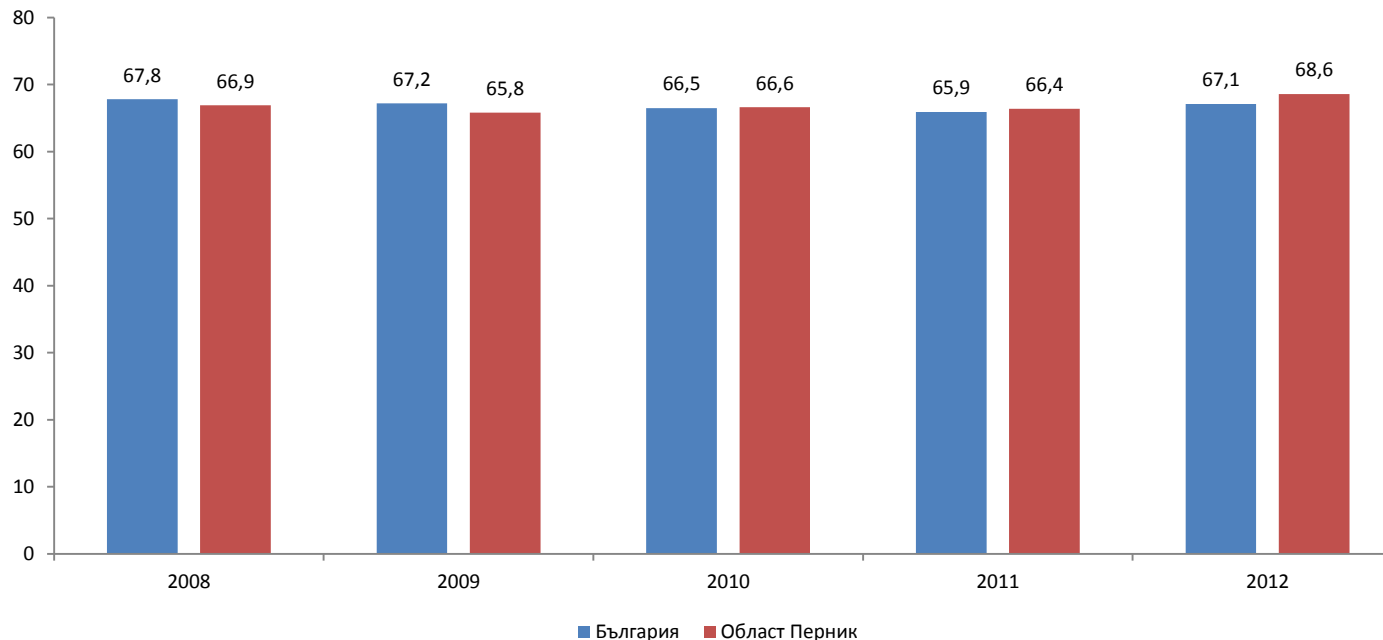
# ПАЗАР НА ТРУДА

# Плътност на работните места



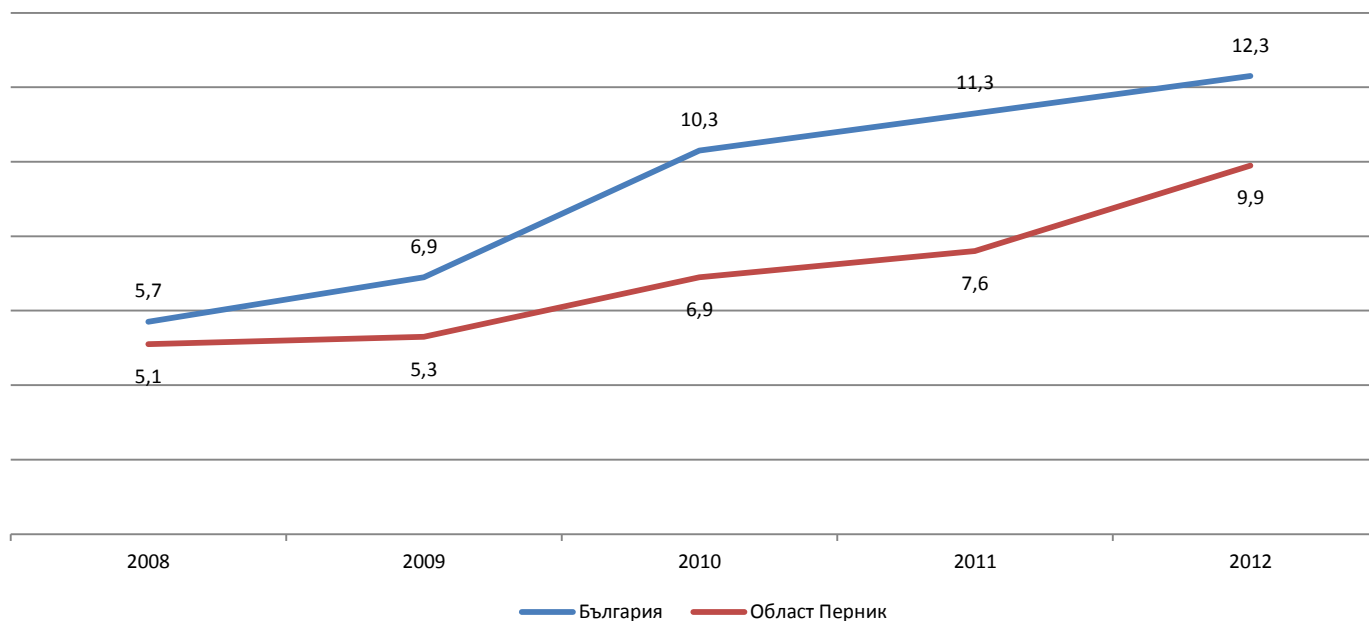
Пазарът на труда в областта е характеризиран от драстични интра-регионални неравенства. Плътността на работните места (отношението между броя на работните места към популацията в трудоспособна възраст) е ниска. С изключение на община Радомир, нивата на плътността в по-малките общини са значително по-ниски, отколкото в Перник.

# Ниво на икономическата активност



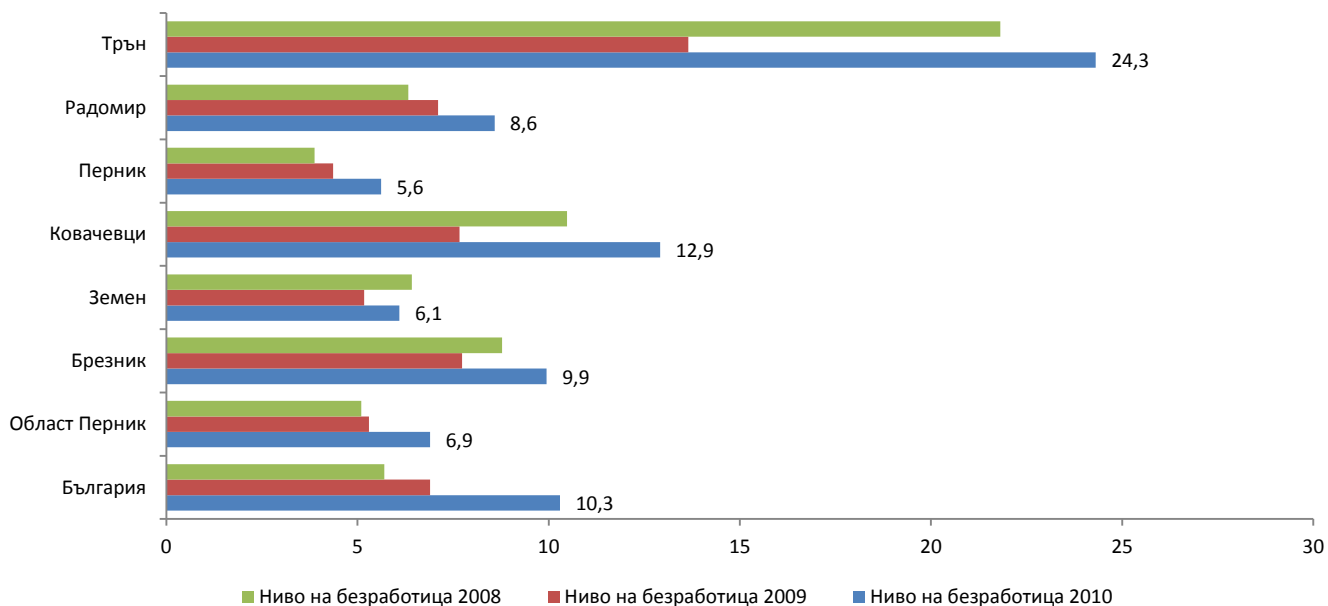
Липсата на алтернативни източници на приходи за домакинствата (делът на предприемачеството в приходите на домакинствата е типично ниско – 1.1% през 2011 г.; малките самоиздържащи се земеделски стопанства са изключителна рядкост) и близостта на пазара на труда в София води до икономическа активност, съразмерна със средното в страната.

# Ниво на безработицата



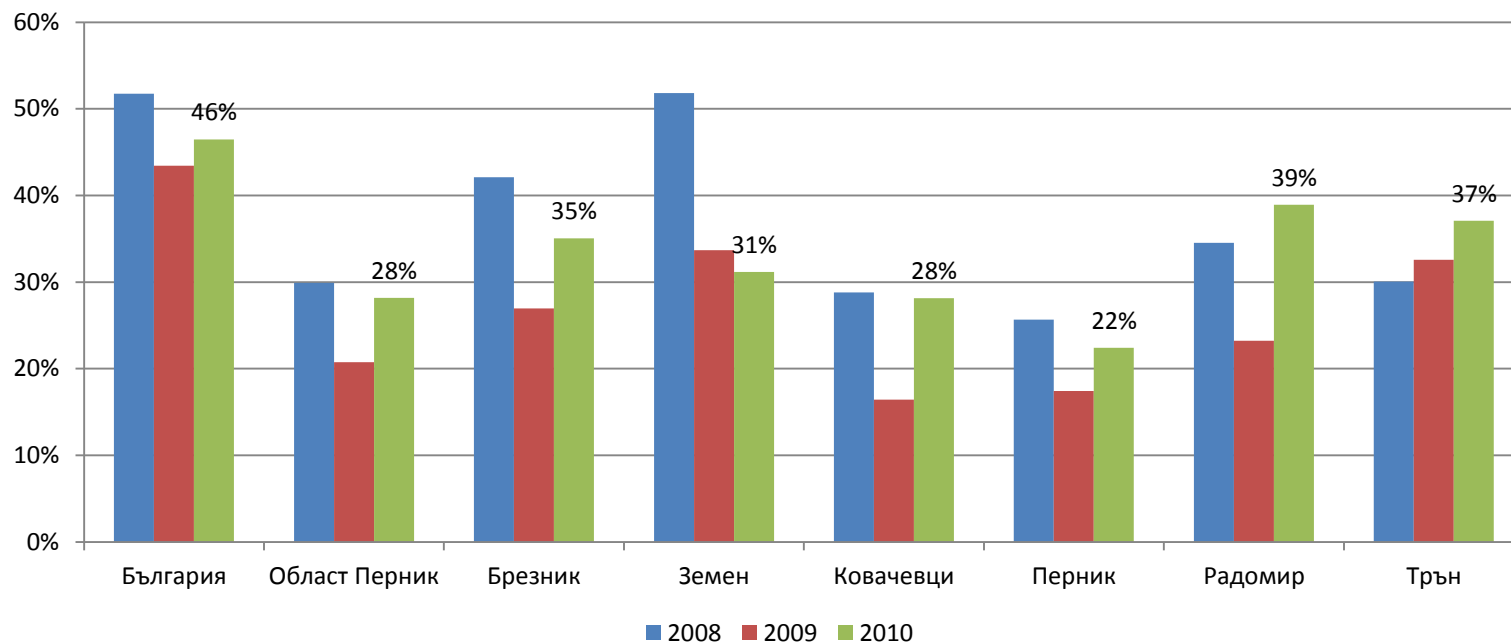
Нивото на безработица в областта е устойчиво по-ниско от средното за страната, въпреки значително по-ниската плътност на работните места при еквивалентни степени на икономическа активност; можем да предположим, че част от заетостта се дължи на работни места извън областта.

# Ниво на безработицата по общини



Очаквано наблюдаваме значителни регионални разминавания; нивото на безработица е значително по-високо в малките общини, като ситуацията е особено критична в Трън, Ковачевци и Брезник.

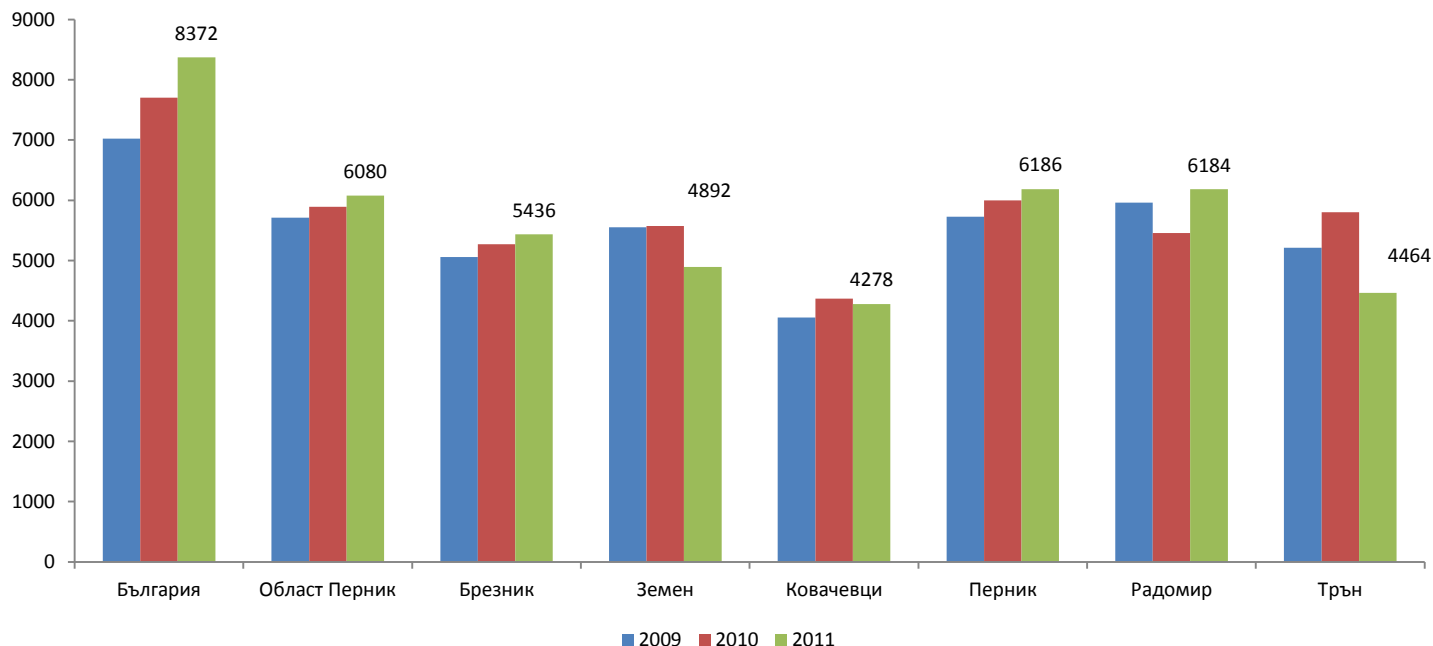
## Дял на дългосрочно (над 1 година) от общия брой безработни



Изключително притеснителна тенденция на национално ниво е огромния процент структурно безработни (около 50%, почти 2 пъти по-високо от средните стойности в ЕС). Почти два пъти по-ниското ниво на този показател в областта представлява значително предимство.

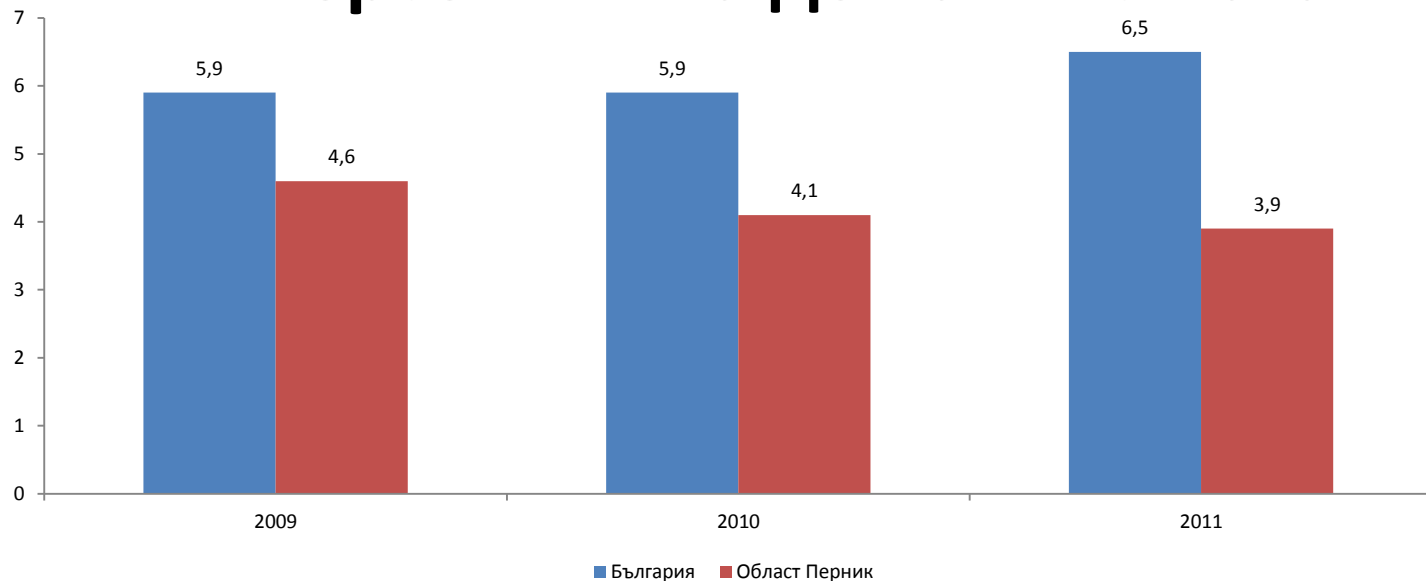


## Средна брутна годишна работна заплата



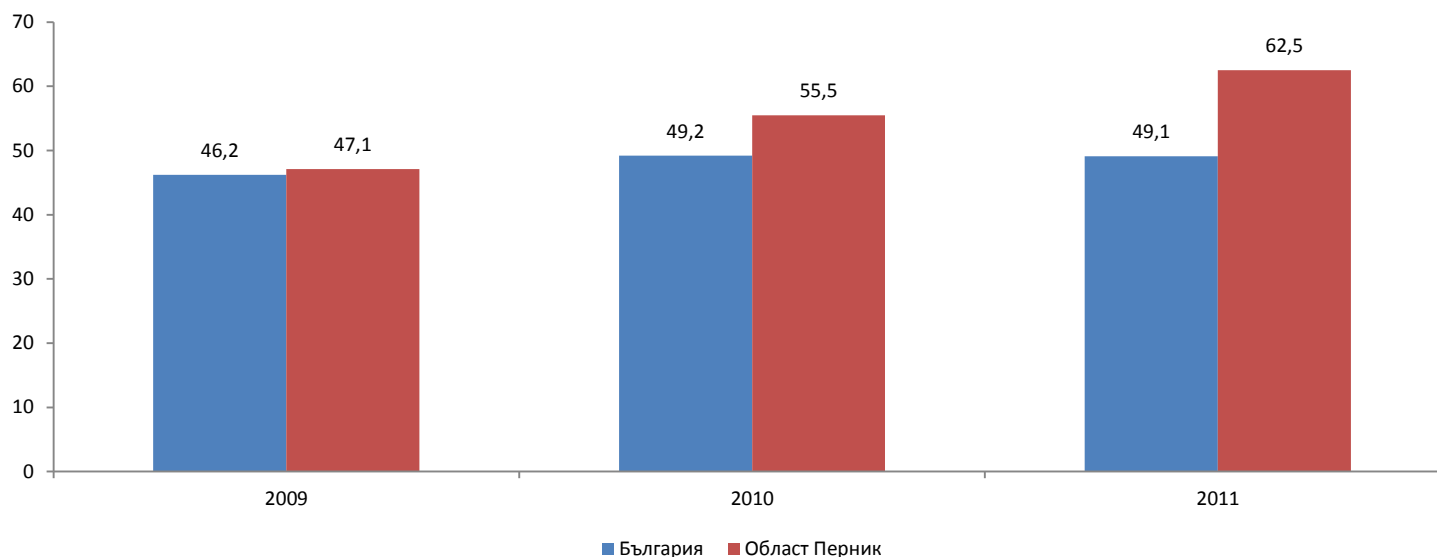
Докато тенденциите в безработицата са общо казано положителни, работната заплата в областта е устойчиво по-ниска от средното за страната, както по ниво, така и в темповете си за развитие. С други думи, наличните в областта работни места са значително по-ниско квалифицирани и с ниска добавена стойност.

## Отношение на доходите на 80-тия към 20-тия перцентил на домакинствата



Отношението между доходите на най-богатите и най-бедни 20% от домакинствата е устойчиво по-ниско, отколкото еквивалента в страната, и разминаването е с тенденция за увеличение (в 2011г. разликата е над 60%, от 28% в 2009).

## Процент от популацията в риск от бедност или социално изключване



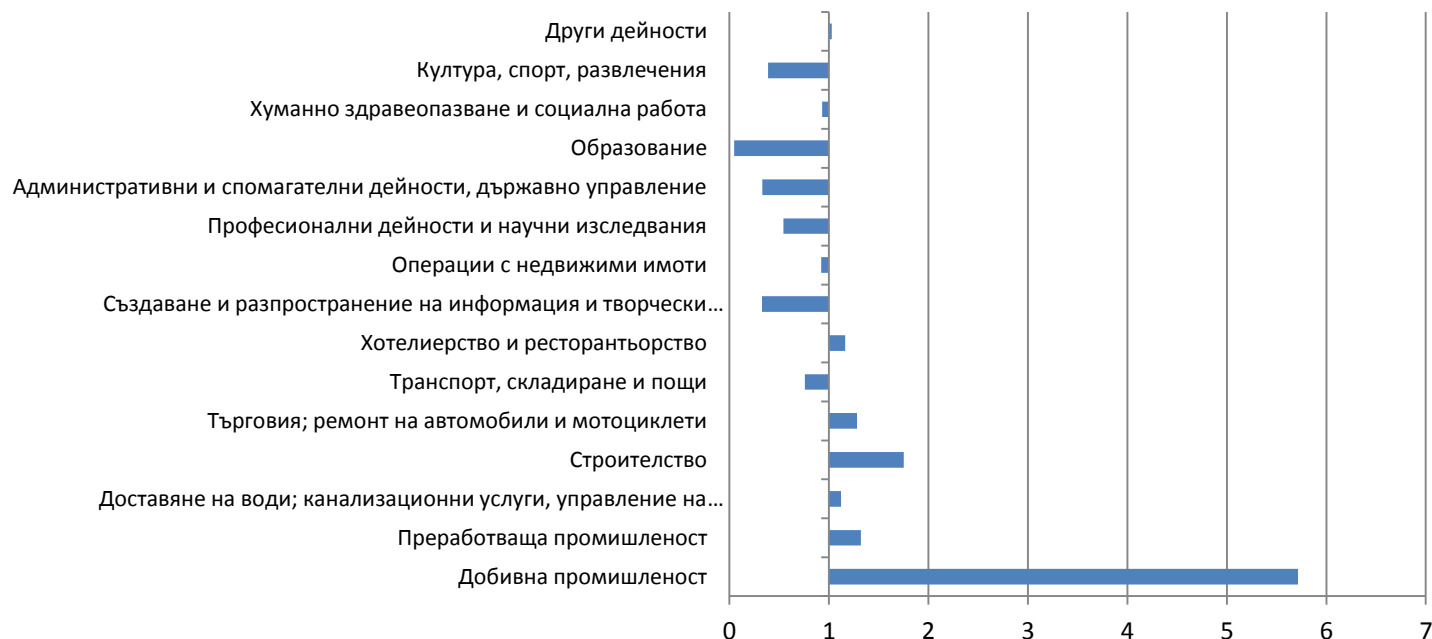
Значително по-висока част от популацията живее на границата на бедността (над 60%) – значително по-висок дял, отколкото средното в страната, с тенденция на разширение на разликата.

## Разпределение на заетостта по икономически сектори

Сектор	Дял
Селско, горско и рибно стопанство	2.49%
Добивна промишленост	5.95%
Преработваща промишленост	29.74%
Доставяне на води; канализационни услуги, управление на отпадъци и възстановяване	1.71%
Строителство	11.90%
Търговия; ремонт на автомобили и мотоциклети	23.25%
Транспорт, складиране и пощи	4.61%
Хотелиерство и ресторантьорство	5.70%
Създаване и разпространение на информация и творчески продукти; далекосъобщения	0.89%
Операции с недвижими имоти	0.99%
Професионални дейности и научни изследвания	1.68%
Административни и спомагателни дейности	3.29%
Образование	0.35%
Хуманно здравеопазване и социална работа	5.37%
Култура, спорт и развлечения	0.53%
Други дейности	1.55%

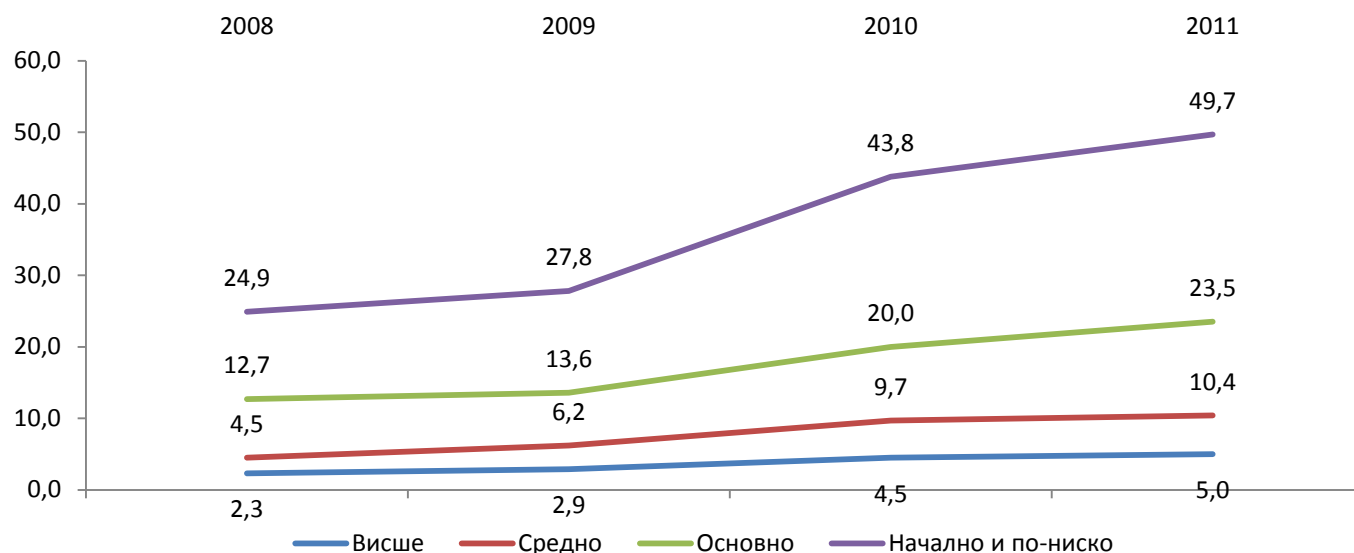
Както може да се очаква от досега разгледаната информация, работните места са основно съсредоточени в нискоквалифицирани сектори.

## Отношение на дела на индустрията в заетостта на ниво област Перник към дела на национално ниво



Измерител на специализацията на областта е отношението между дела на индустрията в местната икономика към този на национално ниво. Икономиката на областта, в сравнение със средното за страната, специализира основно в секторите строителство, преработваща и добивна промишленост.

## Безработица на населението по образователна степен



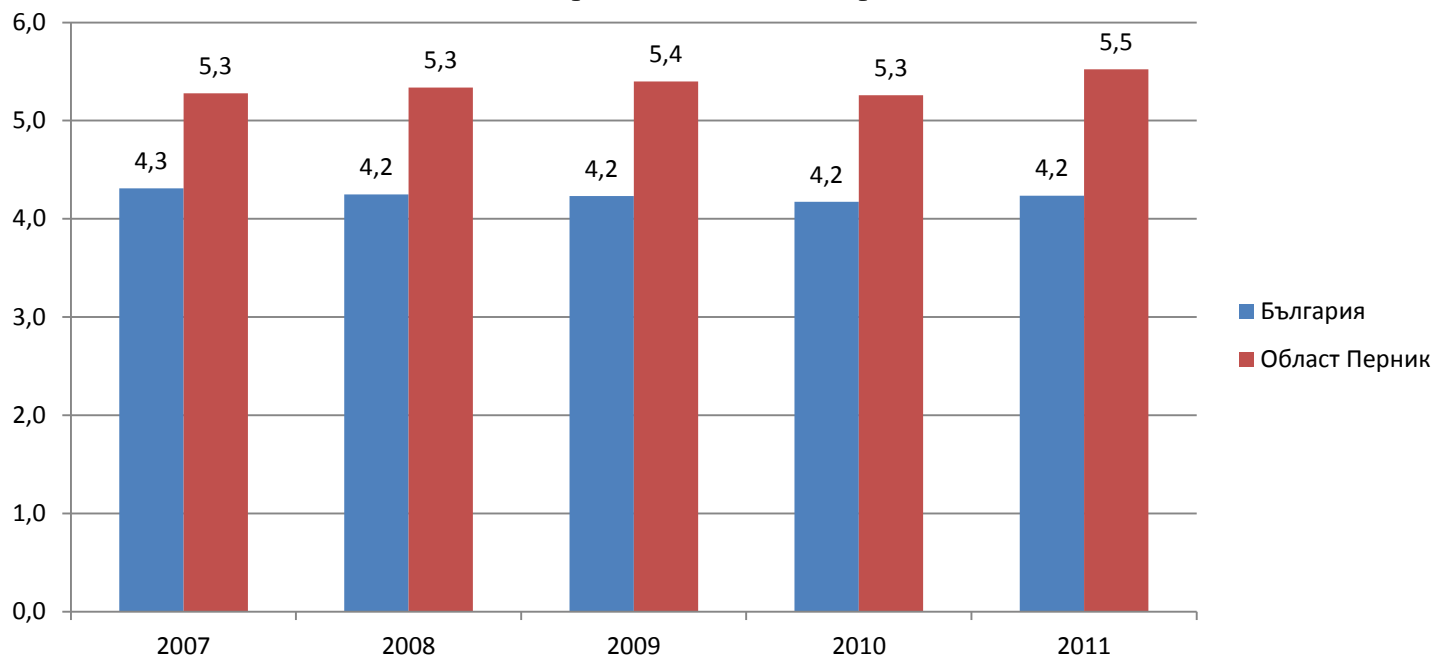
От 2008 г. забелязваме прогресивно увеличение на разликата в нивата на безработицата между ниско и високо образование, което говори за дългосрочно и устойчиво реструктуриране на **типа** (а не само броя) работни места в пост-кризисната икономика.

idein

change world. we help.

# ЗДРАВЕОПАЗВАНЕ

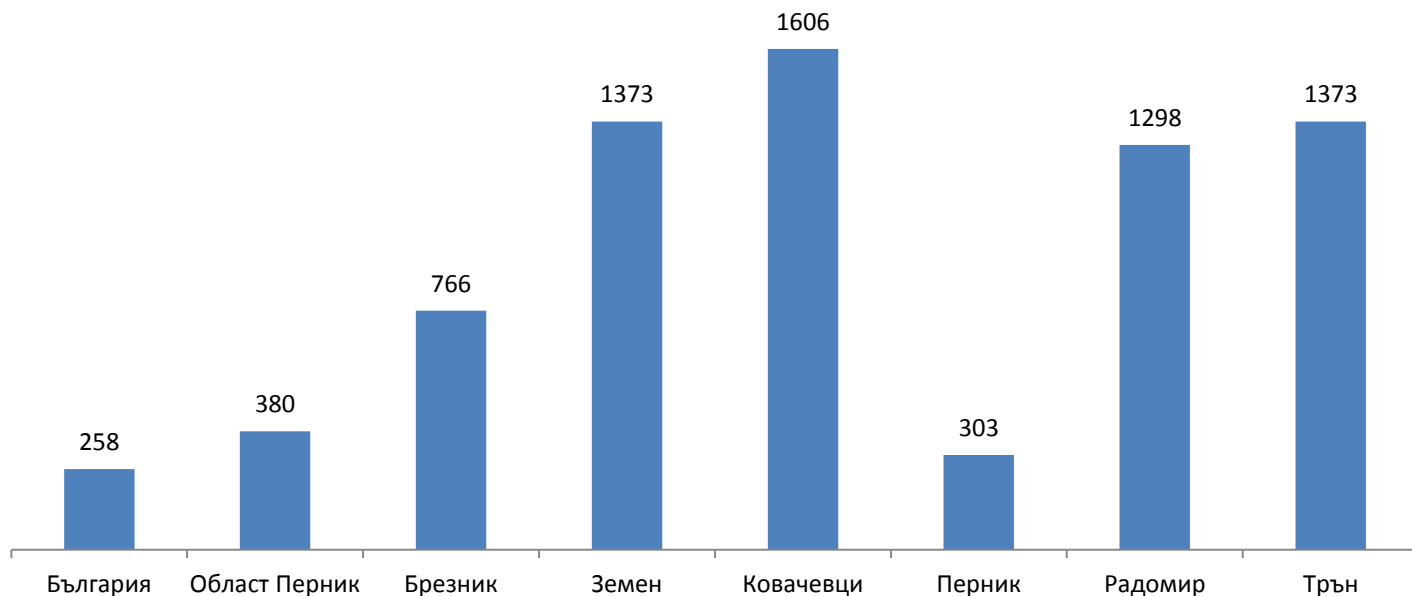
## Смъртност с възможност за превенция (до 65 г.)



Нивото на здраве на областта измерваме чрез показателя на смъртност на 1000 души в сегмента популация на възраст до 65 години). Наблюдаваното равнище е устойчиво по-високо от средното за страната и с негативна тенденция за областта.

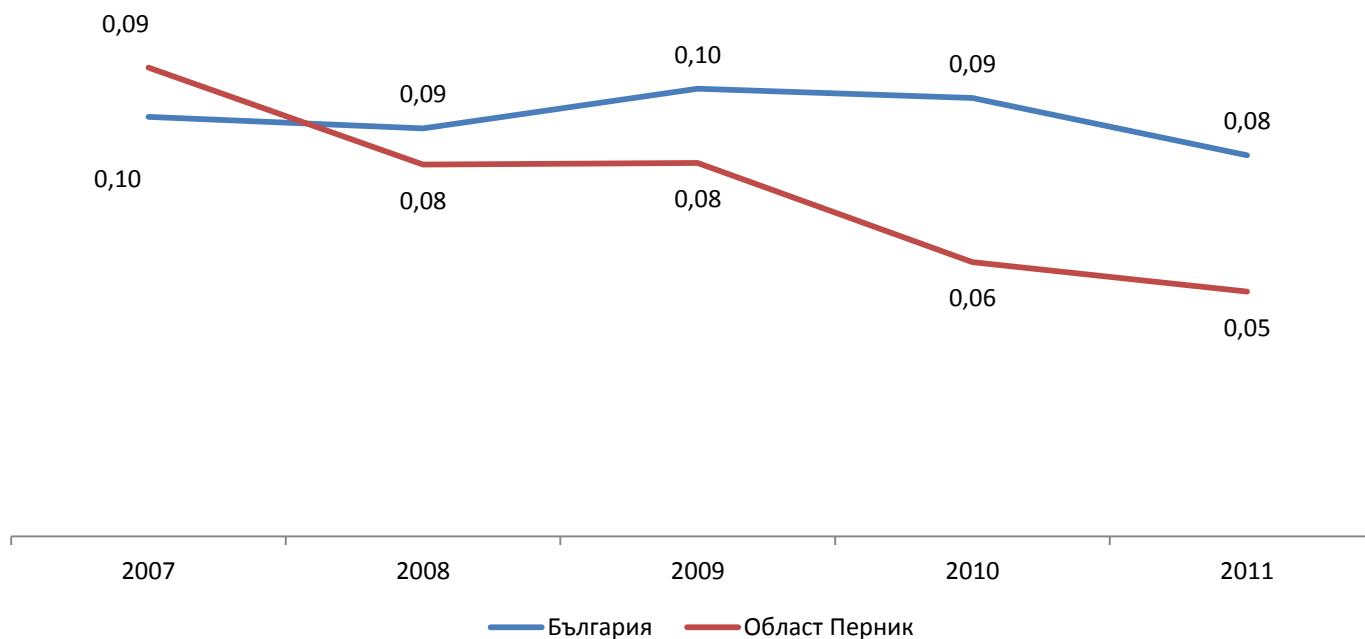


## Здравно покритие на популацията – среден брой пациенти на един лекар



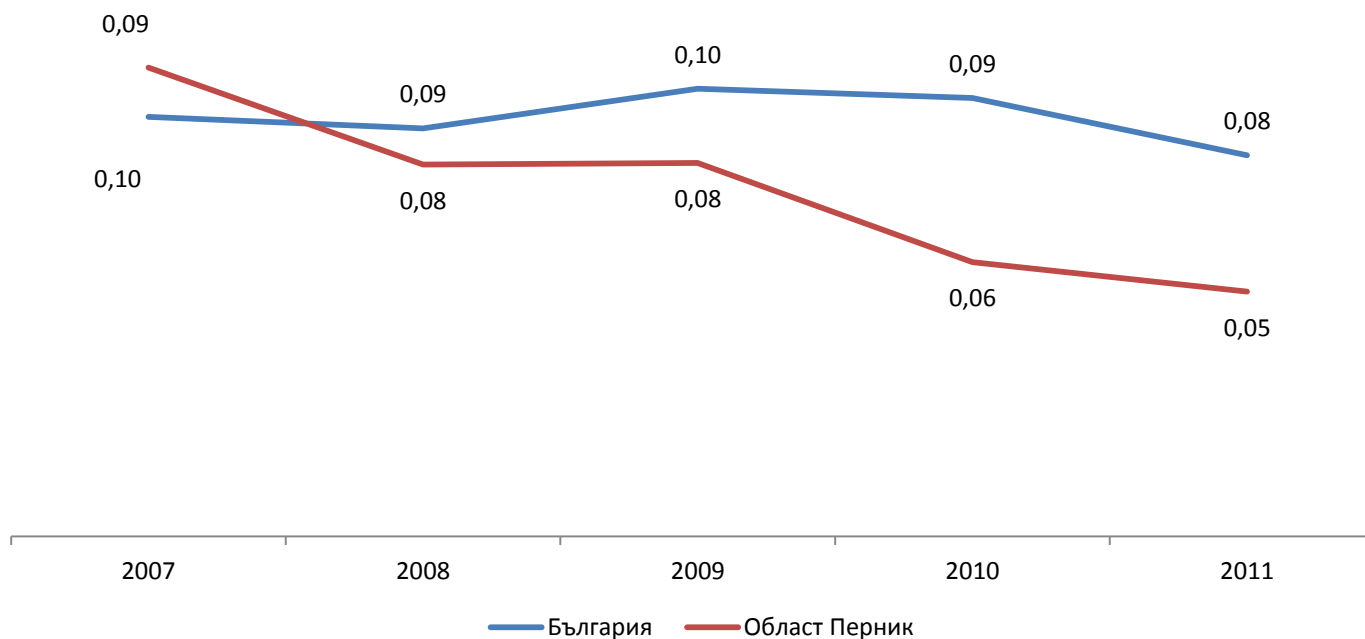
Високата смъртност изглежда е основно резултат от сравнително ниското ниво на здравно покритие на популацията в областта: на един лекар се падат около 50% повече пациенти от средното за страната, като покритието е изключително ниско в малките общини.

## Ниво на детската смъртност



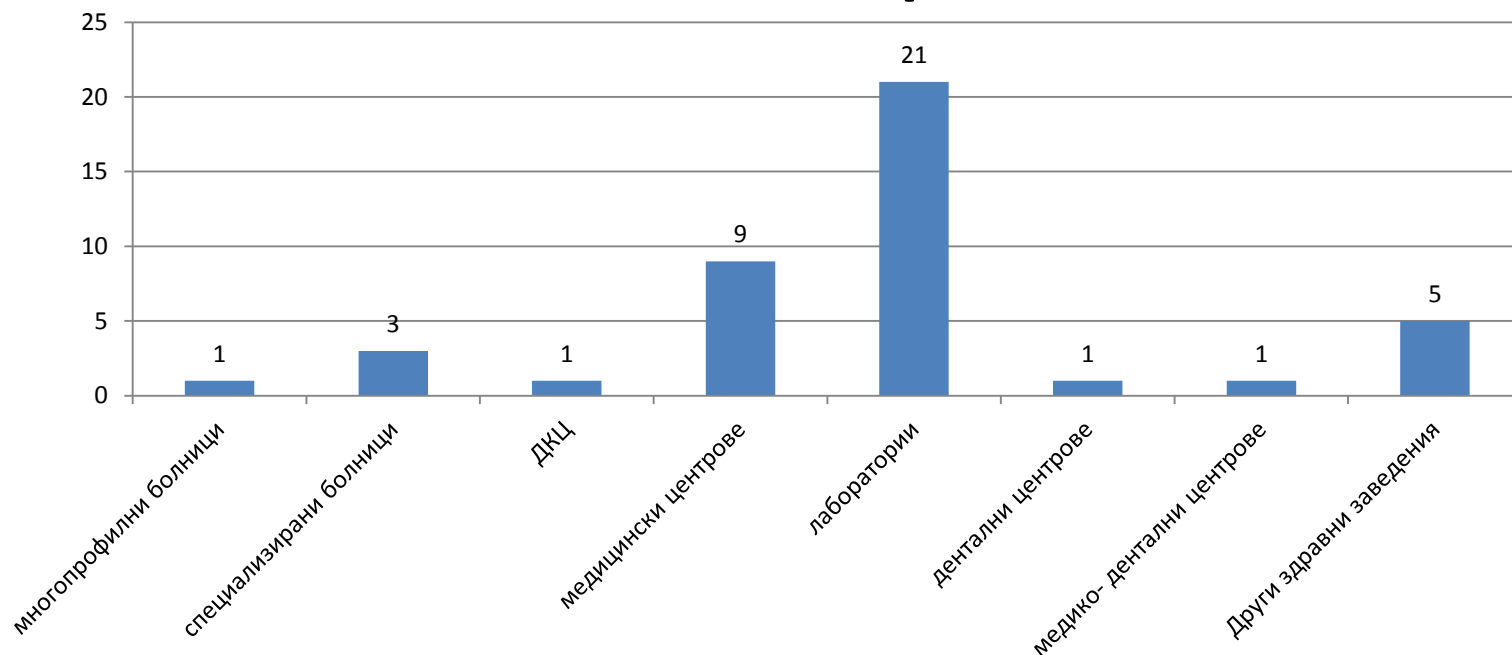
От друга страна, нивото на детска смъртност е устойчиво по-ниско от средното за страната и в позитивна тенденция.

## Ниво на детската смъртност



От друга страна, нивото на детска смъртност е устойчиво по-ниско от средното за страната и в позитивна тенденция.

# Заведения за болнична и извънболнична ПОМОЩ



В областта остава само 1 МБАЛ, подкрепена от 3 специализирани болници. В областта действа 1 диагностичен център (мин. 10 лекари) и 9 медицински центъра (мин. 3 лекари).

idein

change world. we help.

**КУЛТУРА**

# ТЕАТРИ

На територията на областта има 1 театър – в гр. Перник

Устойчива тенденция за увеличаване броя на представленията и посещенията:

2008 – 33 представления/ 97.1 посещения средно

2010 – 69 представления/ 154 посещения дневно

Новите данни ще се отчитат на всеки 5 години

Няма отчетени приходи от билети (според ТЗ на НСИ – поради това, че общината отпуска субсидии)

# МУЗЕИ

На територията на областта има 4 музея

посещения:	експонати	персонал
2008 – 30000	44000	36
2010 – 30000	45000	31
2011 – 41690	45485	31

Приходи	в т.ч. Дотации от ДБ	Разходи
2008 – 331000	307000 (24 х. СП)	332000
2010 – 285000	273000 (12 х. СП)	285000
2011		

Нови данни – веднъж на 3 години

## Библиотеки/ Архиви

От 2008 год. – само библиотеки с фонд над 200 000

2006 – 102 библиотеки/ фонд – 1295654

2009 – 1 библиотека/ фонд – 291 000 (Перник)

Държавен архив – Перник

Общата фондова наличност на архива към 1.01.2012 г. възлиза на **1695 линейни метра с 2312 архивни фонда** (2260 учрежденски и 52 лични) с общ брой 119 606 архивни единици, 2489 частични постъпления и 1309 спомена.

Застрахователният фонд се състои от 133 377 кадъра – 66 785 негативи и 66 592 позитиви.



# Читалища

Община Перник – 22 бр.  
Община Радомир – 14 бр.  
Община Брезник – 12 бр.  
Община Земен – 3 бр.  
Община Трън – 1 бр.  
Община Ковачевци – 9 бр.

(информацията е от Регионалния експертно-консултантски и информационен център „Читалища” /РЕКИЦ/ Перник)

# Галерии

Художествена галерия – Перник

Три изложбени зали

Галерия “Любен Гайдаров”

Галерия “Кракра” – 1993

Арт салон – 1996

Над 8000 посетители годишно/ фонд – над 1500

idein

change world. we help.

# ИНФРАСТРУКТУРА

# Транспортна мрежа

- Пътната инфраструктура в областта, която е част от Републиканската мрежа, възлиза на общо 568 км. (към 2011 г.):
  - Автомагистрала – 10 км;
  - Първокласни пътища – 80 км;
  - Второкласни пътища – 66 км;
  - Третокласни пътища – 412 км.
- Дължината на железопътната мрежа възлиза на 111 км. с гъстота 46,4 км./1000 кв. км.
- Областната транспортна схема на Пернишка област (2012 г.) включва 5 автобусни линии, намалели от 28 през 2005 г.

# Водоснабдяване и канализация

- На територията на областта има един язовир („Студена”), предназначен за питейно-битово и промишлено водоснабдяване, с общ обем 25.2 млн. куб. м.;
- Делът на населението, свързано с обществена канализация в област Перник, е 78.9% в 2011 г. (в сравнение с 74% на национално ниво);
- Само 4,9% от населението е обхванато от канализация без никакво пречистване, при 18,3% за страната;
- Т.е. 74% от населението са обхванати от ПСОВ, при средно 55,7% в страната.

# Топлоснабдяване, газоснабдяване и енергийна мрежа

- Топлоснабдяване е осигурено само в гр. Перник с топлоизточник ТЕЦ Република;
- Основен източник на суровини за комбинираното производство на топлоенергия и електроенергия в ТЕЦ-а е пернишкият каменовъглен басейн, което и води до редица проблеми в областта на околната среда;
- В ход е проект за газифициране на град Перник и град Радомир, осъществяван от „Рила газ“ ЕАД - към м. януари 2013 г. в гр. Перник е построена 46 км. газопрееносна мрежа, а в гр. Радомир са построени 21 км. газопрееносна мрежа;
- Областта попада в електроразпределителната мрежа на ЧЕЗ България.

idein

change world. we help.

# ОКОЛНА СРЕДА

# Качество на въздуха

- Област Перник е на едно от първите места в страната по нива на замърсяване на въздуха;
- По данни за четвъртото тримесечие на 2012 г. средногодишната концентрация на серен диоксид във въздуха е  $38.31 \mu\text{g}/\text{m}^3$  – най-високо за страната;
- На второ място сме в страната (след Стара Загора) по най-високи измерени концентрации на азотен диоксид и азотни оксиди ( $325.26 \mu\text{g}/\text{m}^3$ );
- По концентрация на фини прахови частици във въздуха, Перник е в 85-тия перцентил в страната (ФПЧ-10:  $72,27 \mu\text{g}/\text{m}^3$ ) и в 90-тия по брой превишения на нормата (56).



# Качество на въздуха

- Серният диоксид се формира основно при изгаряне на горива с високо съдържание на сяра (при използването на природни горива в ТЕЦ, битови източници), като втори антропогенен фактор са металургията и химическата промишленост;
- Като основни замърсители са идентифицирани битовото отопление на твърдо гориво и ТЕЦ Република;
- Замърсяването с ФПЧ се дължи основно на транспортните дейности, вкл. на замърсените и лошо поддържани пътища, и на изгарянето на твърди горива в бита.

# Качество на въздуха

- На територията на РИОСВ-Перник действат две Големи Горивни Инсталации: ТЕЦ „Република” към „Топлофикация Перник” ЕАД и ТЕЦ „Бобов дол” ЕАД;
- Дейност осъществяват и големи точкови източници от металургичната и машиностроителната промишленост: „Стомана Индъстри” АД, „Радомир Метал Индъстрийз” АД, „Колхида Метал” АД, „Галко” АД, „Самарт 58” АД и др.;
- Регионалните доклади за състоянието на околната среда, изготвени от РИОСВ-Перник са устойчиво негативни по отношение качеството на въздуха в последните 3 години;
- В резултат община Перник формулира Програма за намаляване нивата на прахови частици и серен диоксид и достигане на установените норми за съдържанието им в атмосферния въздух в периода 2012-2016.

## Емисии на вредни вещества в атмосферата от индустриални горивни и производствени процеси в промишлен район Перник

(тона)	Серни оксиди	Азотни оксиди	Метан	Неметанови летливи органични съединения	Въглероден оксид	Въглероден диоксид	Двуазотен оксид	Амоняк
	SO <sub>x</sub> _1	NO <sub>x</sub> _2	CH <sub>4</sub> _4	ЛОС_3	CO_5	CO <sub>2</sub> _6	N <sub>2</sub> O_7	NH <sub>3</sub> _8
2008	8132	959	4616	115	9562	582112	88	0
2009	8424	816	2667	90	5909	522126	87	0
2010	8940	937	2911	116	7105	591091	93	0
Изменение 2010/2008	110%	98%	63%	101%	74%	102%	106%	0%

Емисиите на вредни вещества (особено серен оксид, азотни оксиди и въглероден диоксид) в атмосферата от индустриални горивни и производствени процеси са стабилни, което е интересно, особено пред вид срива в индустриалната дейност.

# Качество на въздуха

- Данните за замърсяването от индустриални източници потвърждават, че отоплението в бита и неефективните енергийни инсталации са основният източник на замърсяване в областта;
- Степента на разсейване на замърсения въздух е вторият ключов фактор, като атмосферните условия в област Перник са особено неподходящи за локализация на големи замърсители;
- По-конкретно безветрието или наличието на вятър с ниска скорост води до натрупване на замърсителите;
- Характерните за областта температурни инверсии препятстват транспортирането на замърсителите във височина.

# Качество на водите

- Качеството на повърхностните води в областта се нуждае от подобрене – съществуват замърсени участъци по физикохимични параметри по поречието на р. Струма, с основни замърсители амониев азот, нитритен азот, фосфати и общ фосфор и повишени нива на киселинност;
- По действащата в момента квалификационна система (по Наредба 7/08.08.1986), две от 16-те контролирани участъка на р. Струма са в „лошо състояние”, един в „незадоволително”, 6 в „умерено” и 7 в „добро”, като нито един не попада в най-високата категория „много добро състояние”.

# Качество на водите

- Основни източници на замърсяване се явяват източниците на дифузно замърсяване;
- По експертно мнение на РИОСВ-Перник, за 2011 г. един от най-значителните замърсители представляват населените места, без или с лошо подържани канализационни системи (поради течове), основно на форми на азот и фосфор (както и общо органично натоварване);
- Животновъдството, вкл. дейностите за компостиране и използване на органични торове, са друг източник на азот и фосфор;
- Други значими източници на замърсяване са автомобилният и железопътен транспорт (нефтепродукти и въглеводороди), както и практиката да се изхвърлят твърди битови отпадъци на нерегламентирани сметища.

# Качество на водите

- Основни индустриални емитери (към 2011 г.) на отпадъчни води и подлежащи на специален контрол в областта включват Стомана Индъстри АД, Радомир-Метал Индъстрийз, Галко АД (Радомир), Колхида Метал АД (Перник), Топлофикация Перник, Рекоул АД (Перник), Мини открит въгледобив ЕАД (Перник);
- Селищни емитери, т.е. агломерации без изградени селищни ПСОВ са кв. Варош, Перник, гр. Брезник и др.;
- Делът на населението, свързано с обществена канализация в област Перник, е 78.9% в 2011 г. (в сравнение с 74% на национално ниво).

# Качество на водите

- На територията на областта има един язовир („Студена”), предназначен за питейно-битово и промишлено водоснабдяване, с общ обем 25.2 млн. куб. м.;
- Състоянието на подземните води в областта е стабилно и добро, като няма нито едно подземно водно тяло в лошо състояние – няма регистрирани директни зауствания или случаи на замърсяване чрез интрузия на отпадъчни води в подземните водни тела.



## Други показатели

- 2500 дка от площта на областта са замърсени с цинк и олово;
- Останалата част от територията има положителна оценка за състоянието на почвите;
- Интензитетът на водната ерозия в област Перник е 3 тона на хектар, при средна стойност за страната от 5,3 т/ха;
- Разходите за опазване на околната среда в област Перник са 3,5% от БВП, при 2% на средно-национално ниво.

idein

change world. we help.

# SWOT АНАЛИЗ

# Силни страни

- Стратегическо местоположение на областта (близост до столицата и на ключови транспортни артерии до два външни пазара);
- Близост до летище София;
- Развит индустриален сектор;
- Находища на полезни изкопаеми;
- Достатъчна по покритие мрежа от детски градини (но съсредоточена в града); наличие на целодневна грижа и фокус върху развитието на детски ясли, което подкрепя заетостта и бързата реинтеграция на млади семейства в пазара на труда;

# Силни страни

- Сравнително нисък дял (въпреки тенденцията за увеличение) на учениците, които напускат образователната система без завършено средно образование
- Ресурси за ВЕИ
- Добре развита културна инфраструктура: читалищна мрежа, музеи и др. културни институти;
- Богат културен календар;
- Налични паметници на КИН;
- Природни забележителности;
- Активни спортни клубове с визия за развитие.

# Слаби страни

- Застаряващо население, особено в малките общини и прогресивна тенденция за намаление на дела от населението в трудоспособна възраст;
- Ниска плътност на работните места в резултат на ниска икономическа активност (особено в малките общини);
- Прекомерно съсредоточаване на работните места в сектори с ниска добавена стойност на труда;
- Ниски доходи и висок дял от населението в риск от бедност и социално изключване;
- Ниско образована работна ръка;
- Липса на диверсификация на регионалната икономика;
- Слабо вътрешно потребление на продукти и услуги;
- Ниска мобилност на работната сила в малките общини (особено ниско квалифицираните);

# Слаби страни

- Високо ниво на замърсяване;
- Ниска достъпност до здравни услуги на населението в по-малките и отдалечените общини;
- Ниско качество на междуселищната транспортна инфраструктура, затруднен достъп до някои населени места;
- Нисък интензитет и качество на междуселищния транспорт в областта;
- Миграция на високо квалифицирания персонал към столицата; липса на персонал за позициите за специалисти в областта;
- Неизползваеми земеделски земи и липса на рекултивация на земята;
- Неефективно управление на водните ресурси и остаряла ВиК система.

# ВЪЗМОЖНОСТИ

- Трансгранично сътрудничество и капитализиране на достъпа до вътрешни и външни пазари (създаване на мрежи, клъстери, специализация и т.н.);
- Целенасочена подкрепа на производства с висока добавена стойност и реструктуриране на местната икономиката;
- Развитие на областта като логистичен център;
- Достъп до НИРД инфраструктурата на столицата;
- Европейско финансиране; разширено участие в европейски програми и ефективно използване на наличните средства;
- Система за управление на отпадъците в процес на изграждане.

# ВЪЗМОЖНОСТИ

- Трансгранично сътрудничество и капитализиране на достъпа до вътрешни и външни пазари (създаване на мрежи, клъстери, специализация и т.н.);
- Целенасочена подкрепа на производства с висока добавена стойност и реструктуриране на местната икономиката;
- Развитие на областта като логистичен център;
- Достъп до НИРД инфраструктурата на столицата;
- Европейско финансиране; разширено участие в европейски програми и ефективно използване на наличните средства;
- Система за управление на отпадъците в процес на изграждане.



# Заплахи

- Значителни интрарегионални разлики в икономическото, социално и демографско развитие и качеството на живота, с тенденция за задълбочаване;
- Драстична депопулация на малките общини и разрушаване на паралелните структури за взаимно подпомагане, особено в изолираните населени места;
- Изоляция на населени места, поради ниските инвестиции в поддръжката и доизграждането на локалната пътна мрежа;
- Увеличение на броя хора в пенсионна възраст: липса на средства за автономен живот, допълнителен натиск върху ресурсите на семействата (време, средства) и системата за социални услуги;
- Социално изключване на уязвими / неравнопоставени сегменти от обществото (етнически малцинства, инвалиди, възрастни хора, семейства под прага на бедността и т.н.);

# Заплахи

- Невъзможност за предоставяне на условия за качествен живот в малки населени места с основно възрастно население и липса на достъп до основни социални и здравни услуги поради нарушена мобилност (липса на транспортна инфраструктура, непригоденост на съществуващата към специалните изисквания на тази целева група);
- Допълнително забавен темп на възстановяване на местната икономика поради фокуса върху структурно уязвими сектори (добивна промишленост, строителство, и т.н.);
- Автоматизация и релокация на производството и заменяне (чрез механизация) на нискоквалифицирания труд;
- Липса на високо квалифицирана работна ръка и подготвени специалисти, които да позволят преориентирането на местната икономика;
- Липса на инфраструктура, ресурси (вкл. мрежи) за иновации;

# Заплахи

- Липса на възможност за съфинансиране от общините на необходимите инвестиционни проекти;
- Продължаващо (промишлено) замърсяване на околната среда;
- Липса на законови механизми за реализиране на големи инфраструктурни проекти.

# Благодарим за вниманието!

Жечка Калинова  
*zh.kalinova@idein.eu*

Илиян Опрев  
*i.oprev@idein.eu*