

Област Перник – Стратегия за развитие 2014-2020

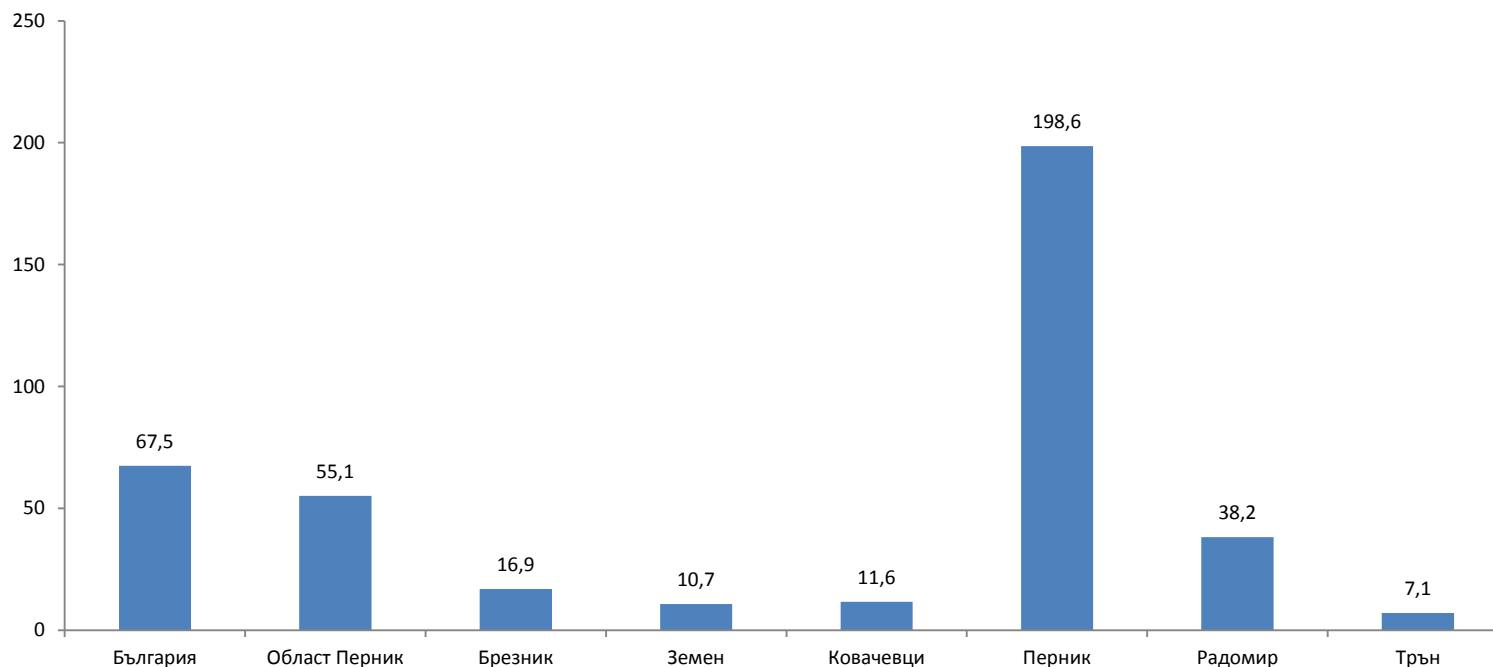
Аналитична част

idein

change world. we help.

ДЕМОГРАФИЯ

Гъстота на населението



В сравнение със средното на страната, областта е сравнително ниско населена, като интрарегионалните разлики са значителни, от 7.1 в Община Трън до 198.6 в Община Перник.

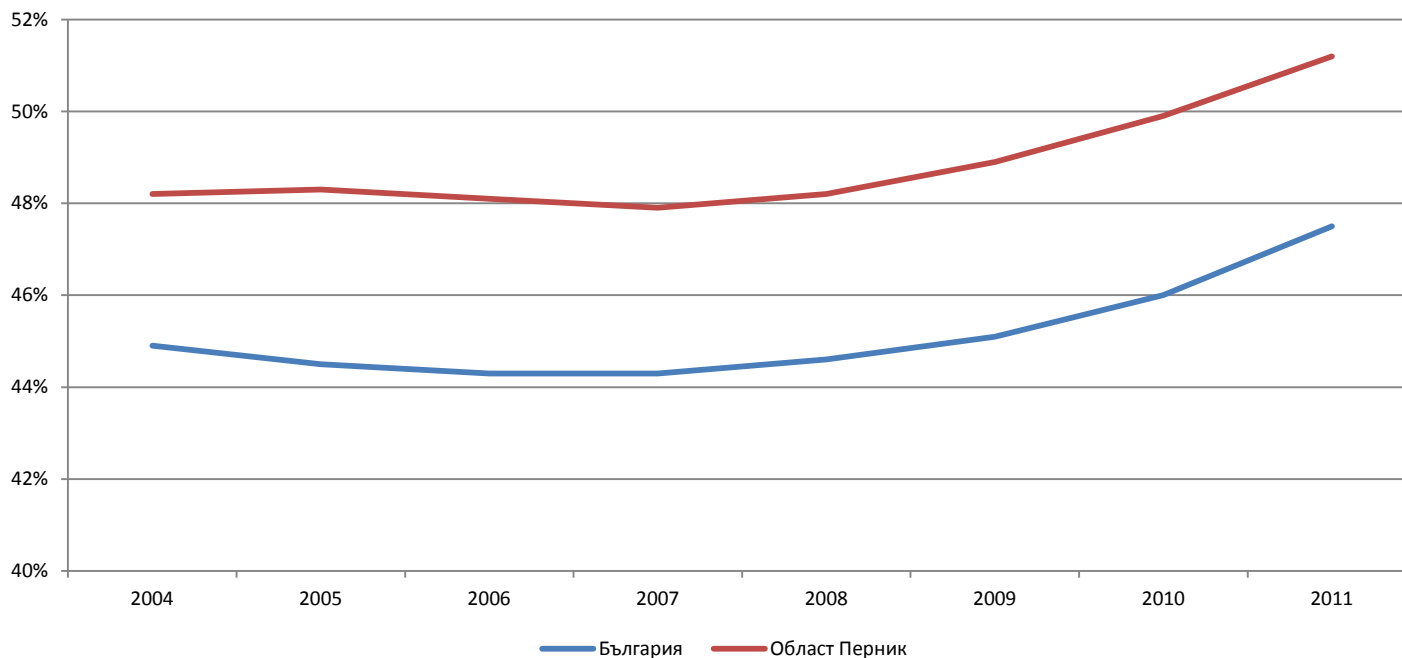
Индекс на населението

(2007 = 100)

	2008	2009	2010	2011
България	99.6%	99.0%	98.2%	95.9%
Област Перник	99.0%	98.6%	97.6%	95.7%
Брезник	98.3%	97.7%	96.3%	87.8%
Земен	96.4%	95.1%	93.4%	73.9%
Ковачевци	96.2%	96.4%	100.9%	61.0%
Перник	99.4%	99.0%	98.1%	99.3%
Радомир	99.0%	98.4%	96.7%	94.2%
Трън	97.1%	97.2%	96.7%	79.6%

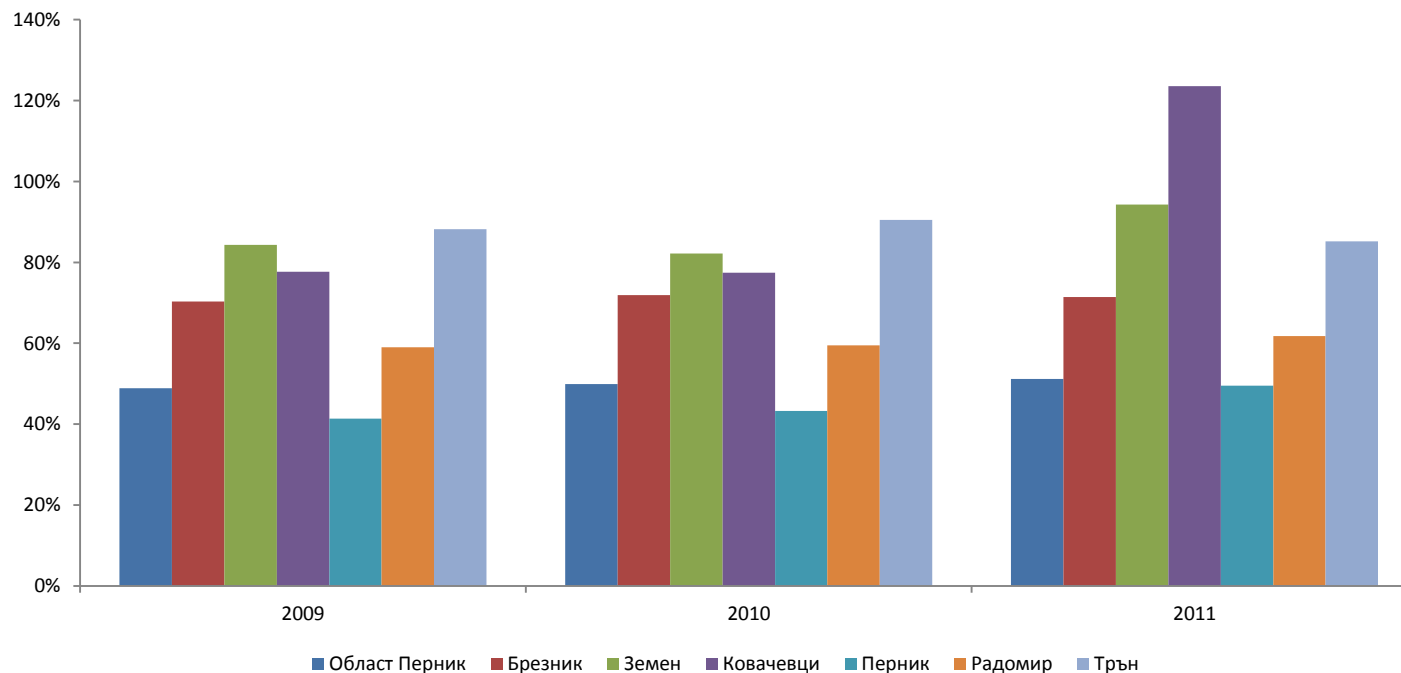
Докато средно областта от 2007 до 2011 г. губи брой жители, съразмерен със средното за страната (около 4 %), малките общини преминават през значителен срив на популацията: община Ковачевци губи близо 40% в рамките на 1 година (2011 г.), Земен – 26%, Трън – 20%, Брезник – 15%.

Възрастова структура



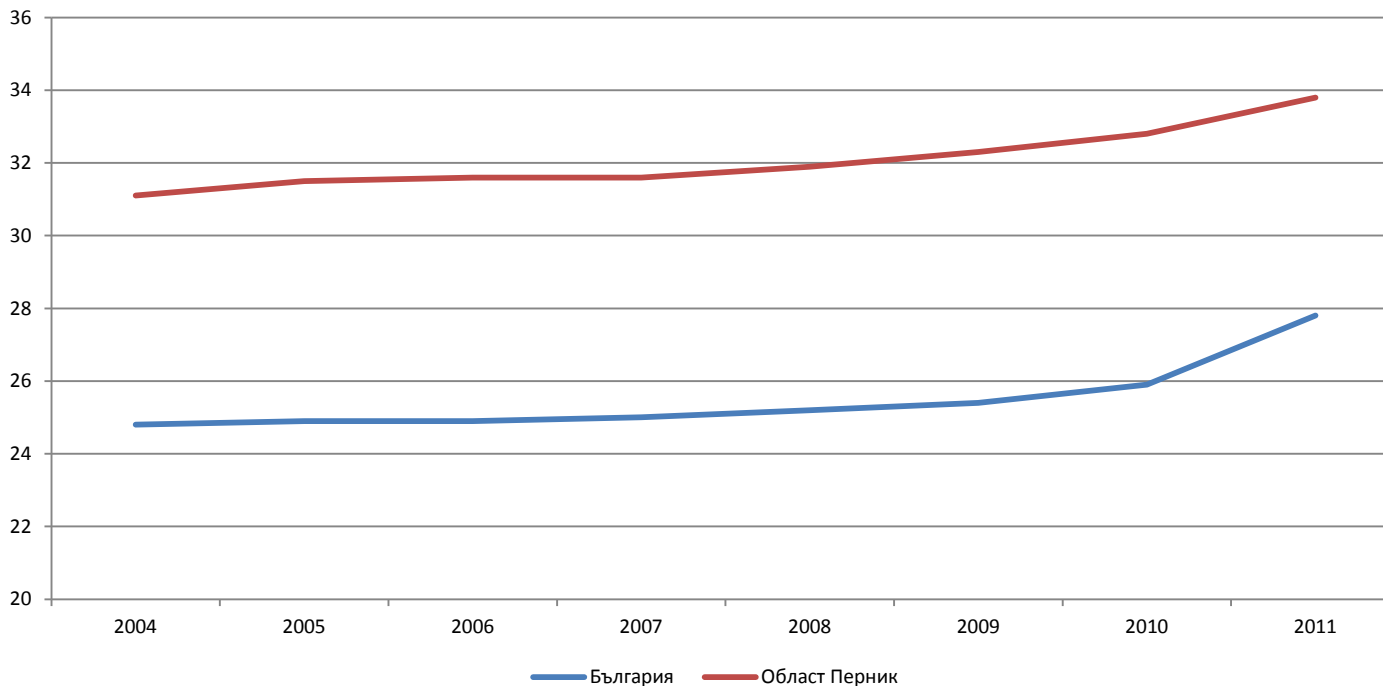
Делът на населението извън към този в активна възраст (15-64 г.) напълно следва развитието на показателя на национално ниво, но на интрарегионално ниво наблюдаваме значителни разлики.

Възрастова структура



Делът на населението в активна възраст (15-64 г.) е особено нисък в по-малките общини в областта (50% до 100% над средната стойност).

Застаряване на населението



Населението над 65-годишна възраст има около 30% по-голям дял във възрастовата структура в сравнение с картината на национално ниво, но тенденциите са идентични.

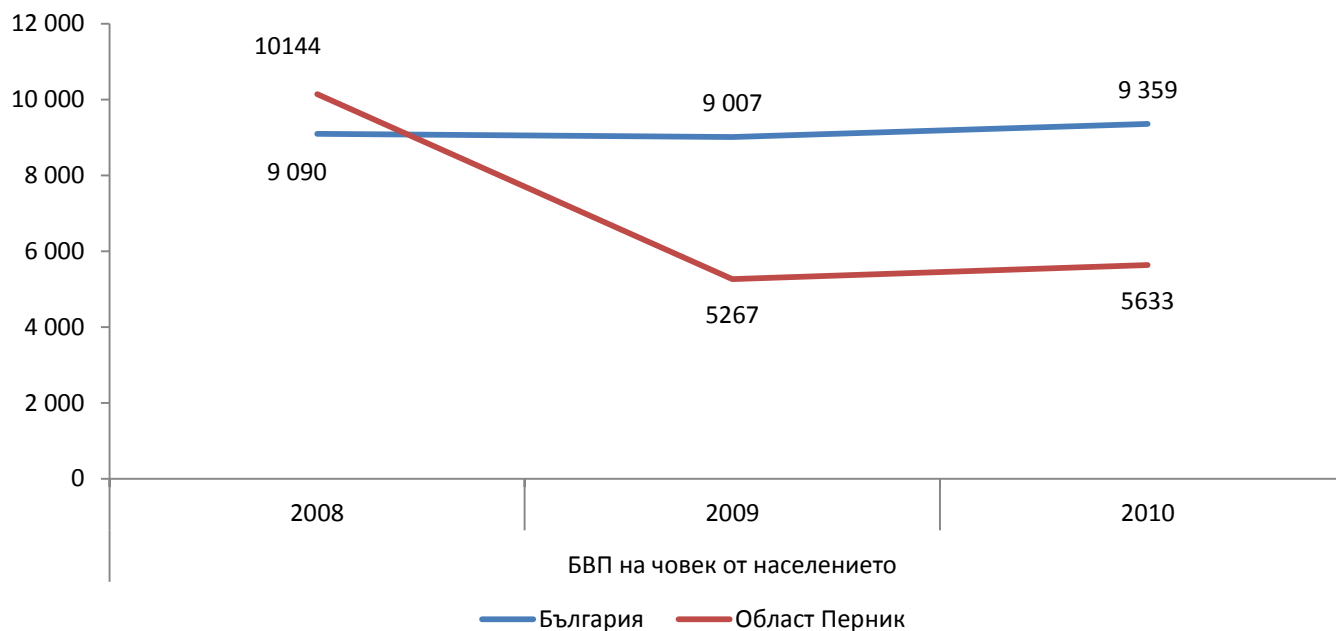
idein

change world. we help.

ИКОНОМИКА И ПАЗАР НА ТРУДА

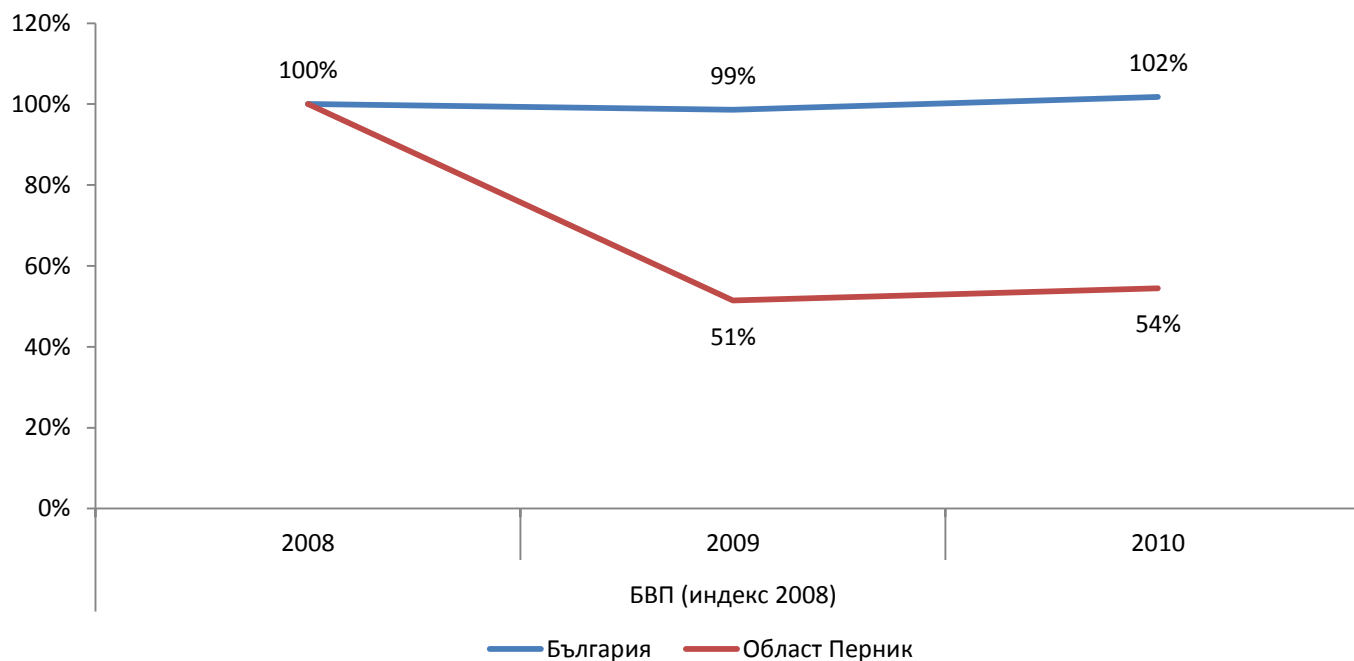
БВП на човек от населението

(абсолютна стойност)



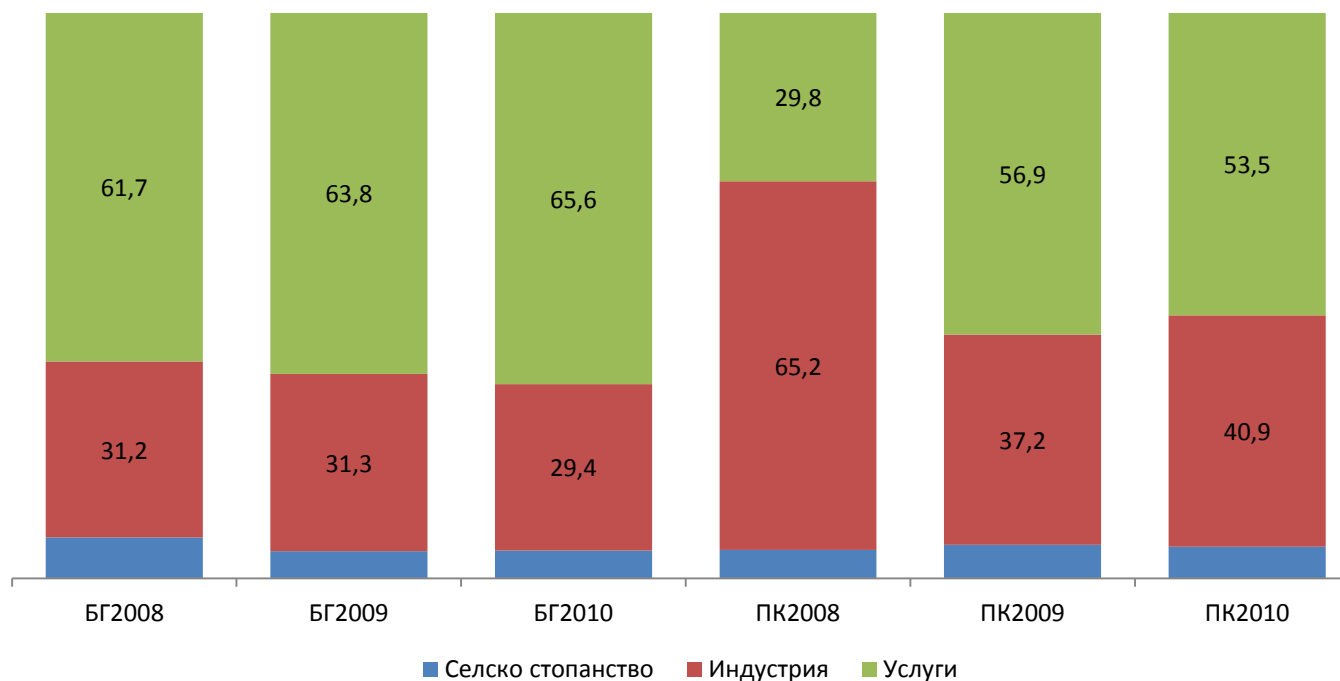
Макар че през 2008 г. БВП на човек от населението в областта изпреварва средната стойност за страната с 10%, наблюдаваме огромен кризисен ефект, дължащ се на слабата диверсификация на икономическите дейности.

БВП (индекс към 2008 г.)



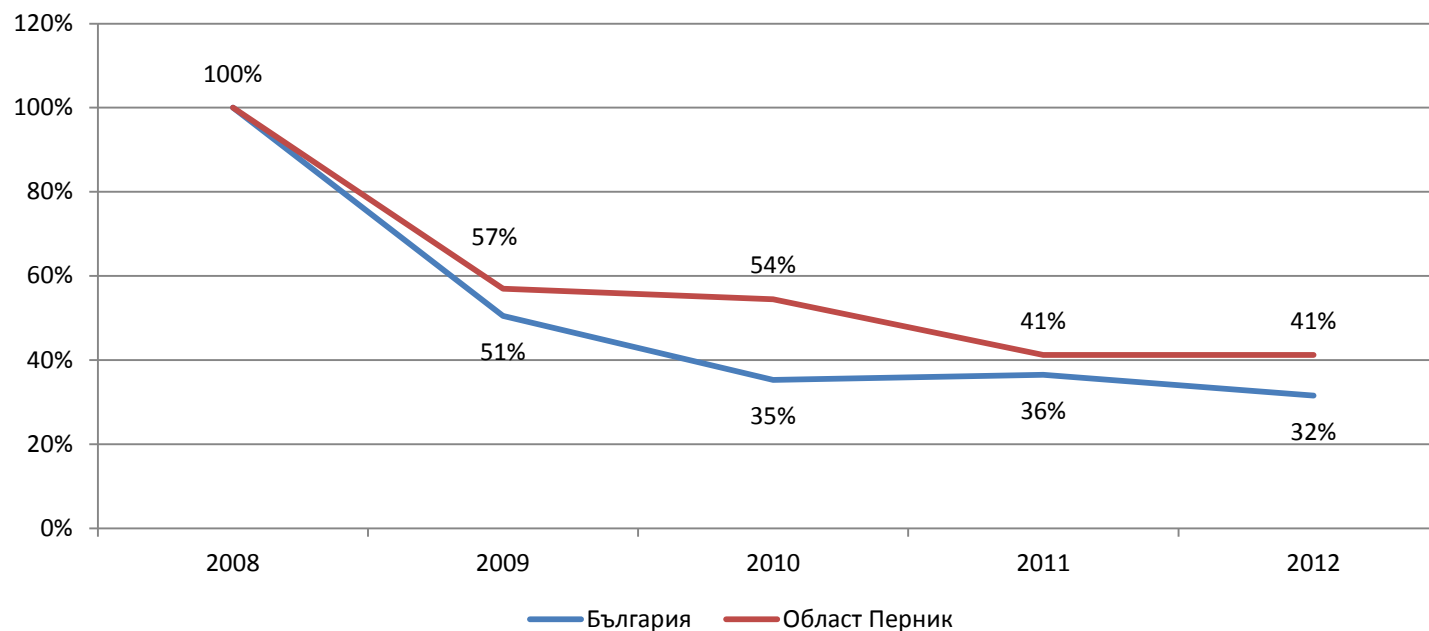
На областно ниво сригът в икономиката през 2009 г. отчита почти двойно намаление на БВП, в сравнение с миналния ефект на национално ниво.

Дял на секторите на икономическа дейност



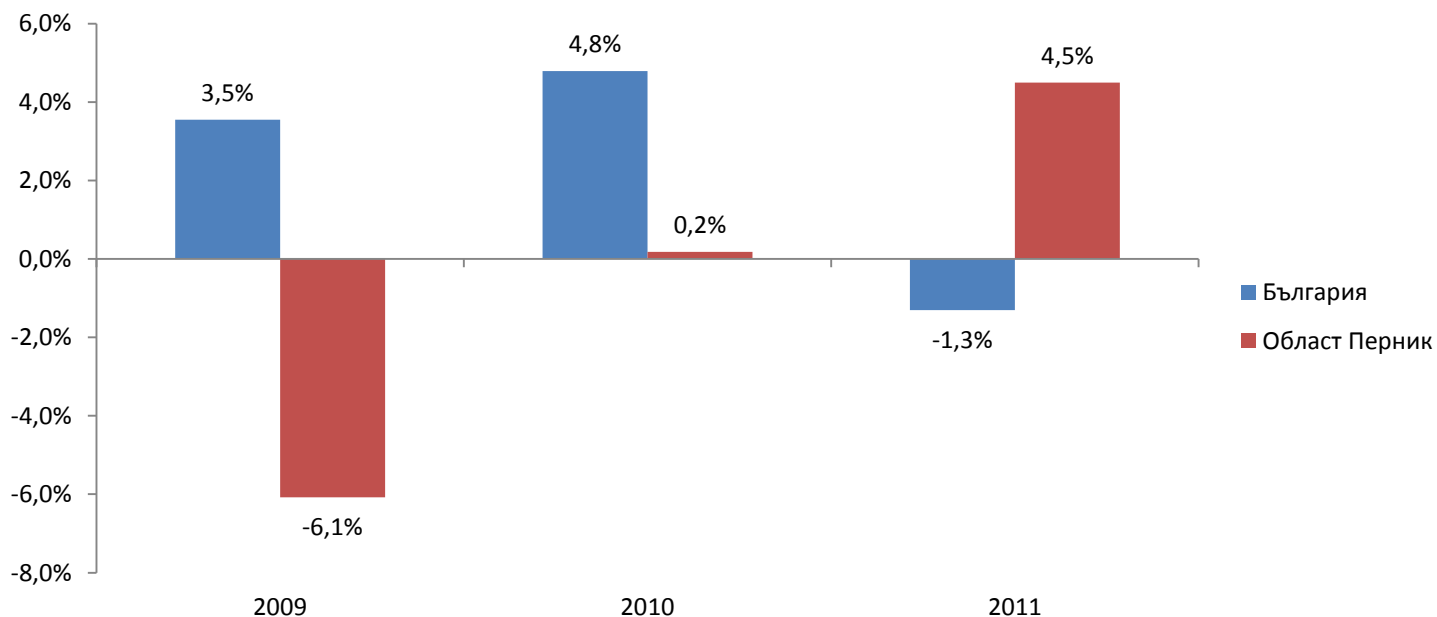
През 2008 г. делът на индустрията в икономиката на областта е над 2 пъти по-голям в сравнение с дела на индустрията на национално ниво. Въпреки значителния спад през 2009 г. делът на индустрията на областно ниво се запазва с 20-25% по-висок от дела ѝ на национално.

Издадени разрешителни за строеж (обща квадратура, индекс към 2008 г.)



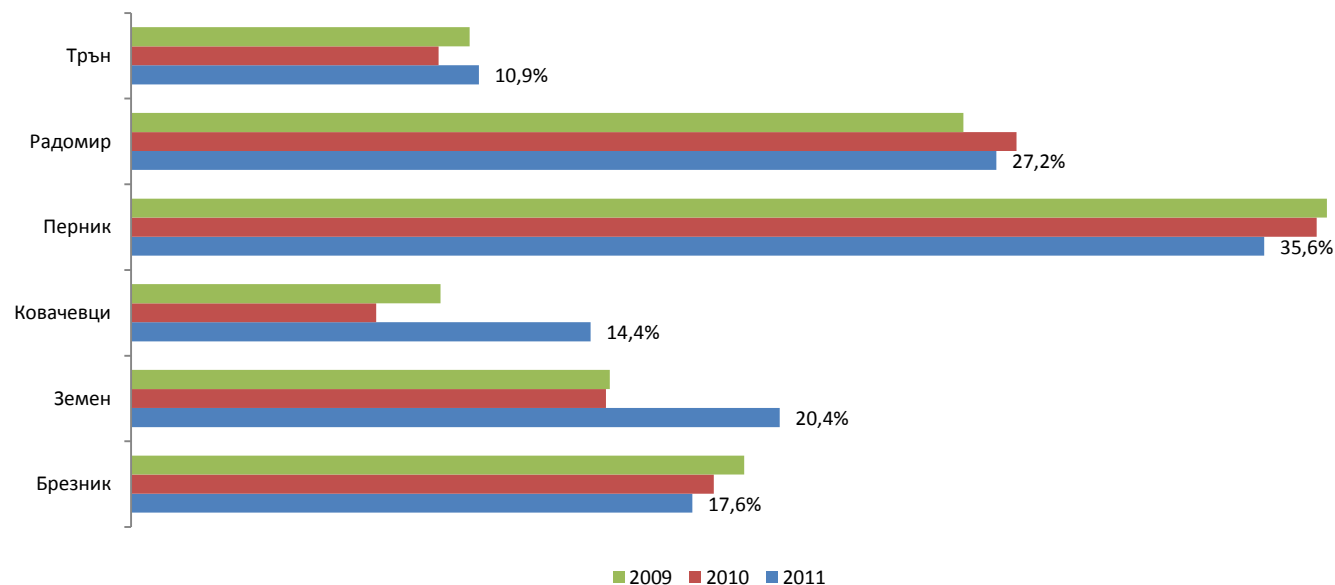
Издадените разрешителни за строеж като мерител за икономическата активност и доверието в развитието на икономиката спадат близо 70% в национален план (към 2012 г.) спрямо нивото си в 2008 г., като област Перник се запазва над средното за страната.

Преки чуждестранни инвестиции като % от БВП



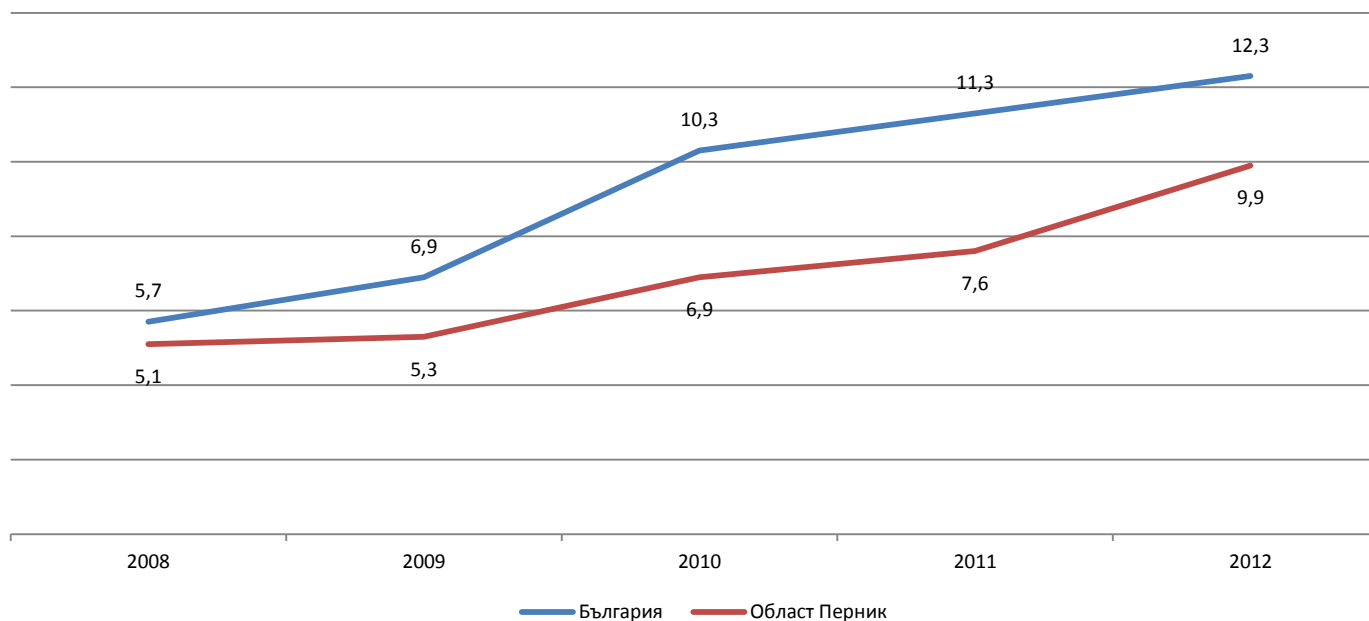
Наблюдава се негативна корелация на ПЧИ в областта спрямо тенденциите в страната. Ръстът на ПЧИ през 2011 г. дава индикация за промяна на дългосрочната инвестиционна нагласа на капитала.

Плътност на работните места



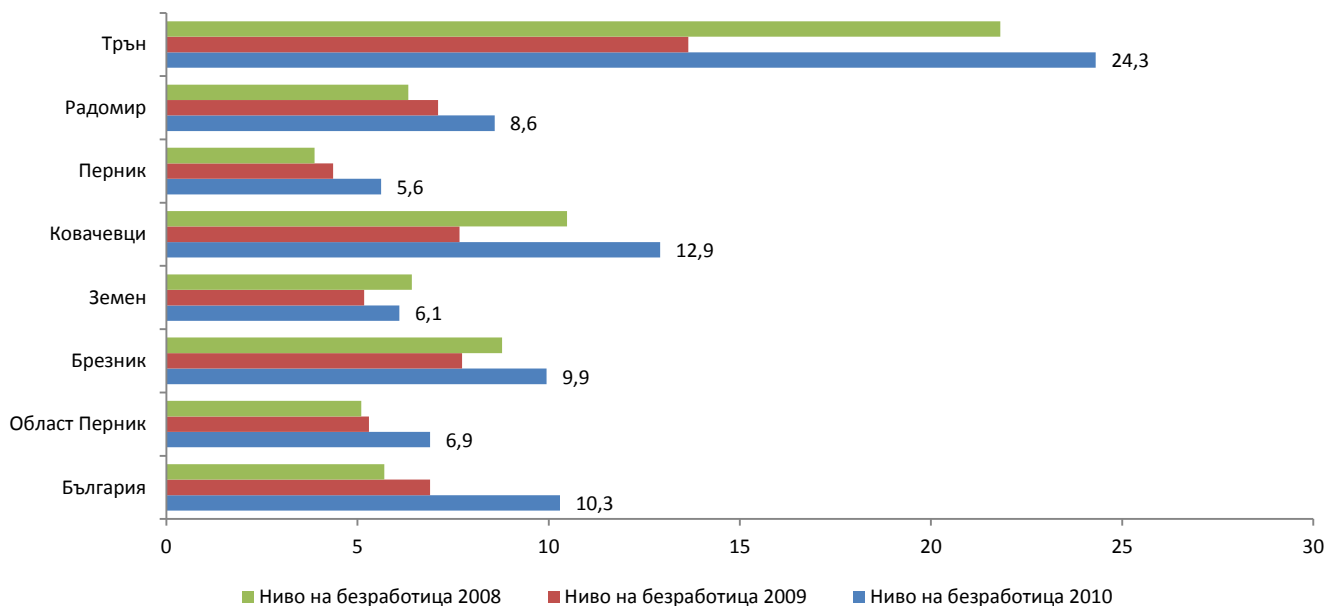
Пазарът на труда в областта е характеризиран от драстични интра-регионални неравенства. Плътността на работните места (отношението между броя на работните места към популацията в трудоспособна възраст) е ниска. С изключение на община Радомир, нивата на плътността в по-малките общини са значително по-ниски, отколкото в Перник.

Ниво на безработицата



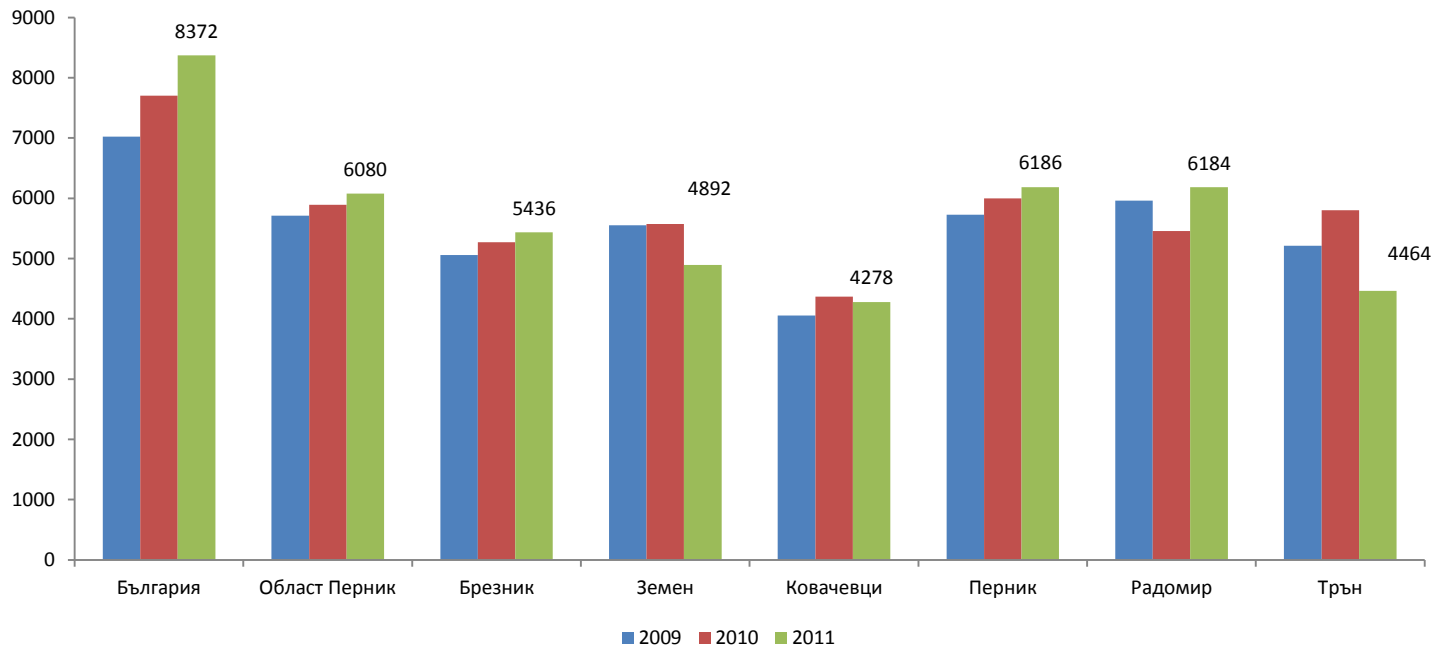
Нивото на безработица в областта е устойчиво по-ниско от средното за страната, въпреки значително по-ниската плътност на работните места при еквивалентни степени на икономическа активност; можем да предположим, че част от заетостта се дължи на работни места извън областта.

Ниво на безработицата по общини



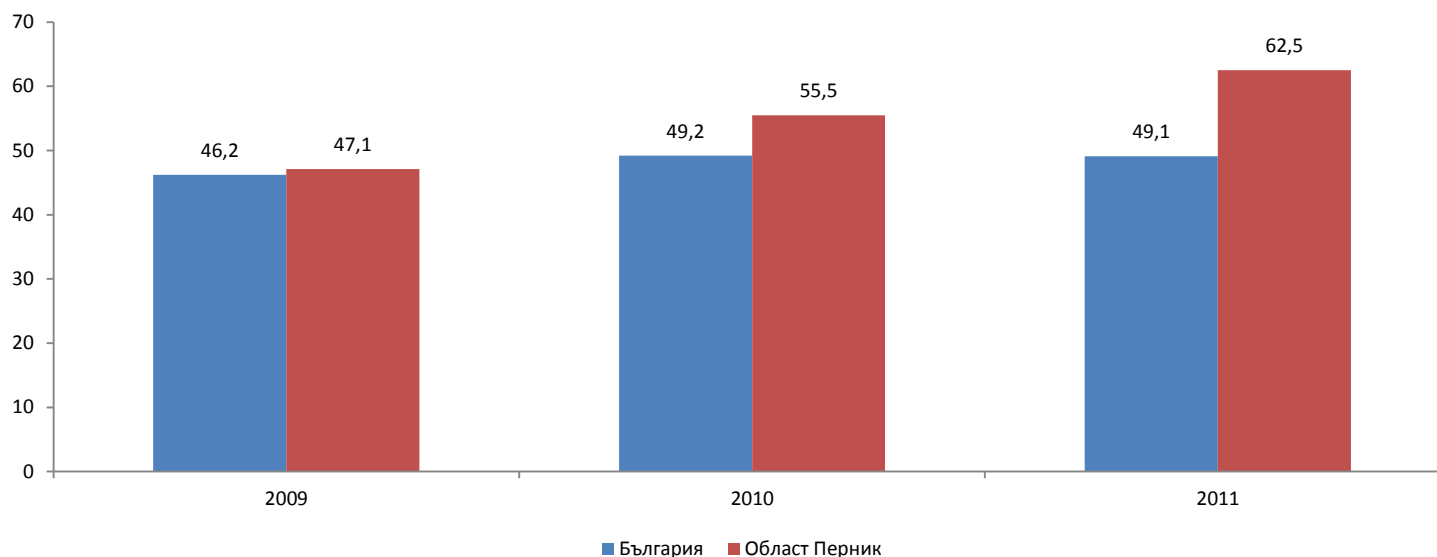
Очаквано наблюдаваме значителни регионални разминавания; нивото на безработица е значително по-високо в малките общини, като ситуацията е особено критична в Трън, Ковачевци и Брезник.

Средна брутна годишна работна заплата



Докато тенденциите в безработицата са общо казано положителни, работната заплата в областта е устойчиво по-ниска от средното за страната, както по ниво, така и в темповете си за развитие. С други думи, наличните в областта работни места са значително по-ниско квалифицирани и с ниска добавена стойност.

Процент от популацията в риск от бедност или социално изключване



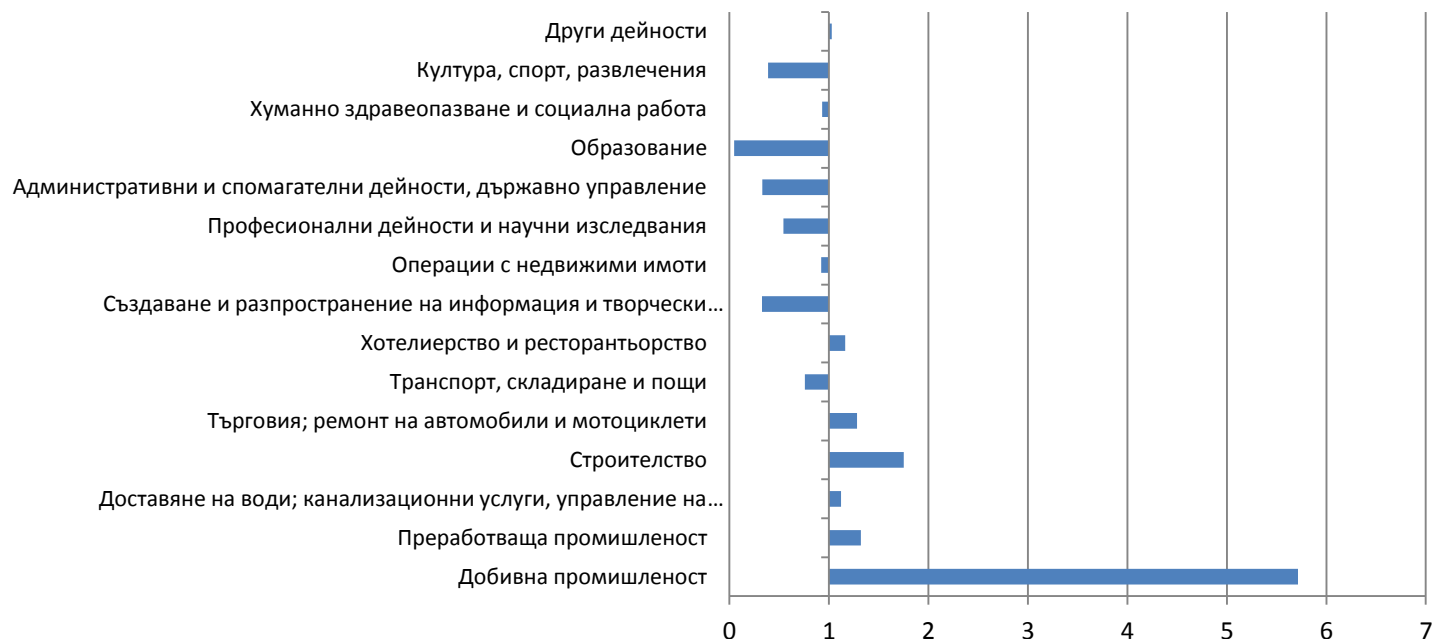
Значително по-висока част от популацията живее на границата на бедността (над 60%) – значително по-висок дял, отколкото средното в страната, с тенденция на разширение на разликата.

Разпределение на заетостта по икономически сектори

Сектор	Дял
Селско, горско и рибно стопанство	2.49%
Добивна промишленост	5.95%
Преработваща промишленост	29.74%
Доставяне на води; канализационни услуги, управление на отпадъци и възстановяване	1.71%
Строителство	11.90%
Търговия; ремонт на автомобили и мотоциклети	23.25%
Транспорт, складиране и пощи	4.61%
Хотелиерство и ресторантьорство	5.70%
Създаване и разпространение на информация и творчески продукти; далекосъобщения	0.89%
Операции с недвижими имоти	0.99%
Професионални дейности и научни изследвания	1.68%
Административни и спомагателни дейности	3.29%
Образование	0.35%
Хуманно здравеопазване и социална работа	5.37%
Култура, спорт и развлечения	0.53%
Други дейности	1.55%

Както може да се очаква от досега разгледаната информация, работните места са основно съсредоточени в нискоквалифицирани сектори.

Отношение на дела на индустрията в заетостта на ниво област Перник към дела на национално ниво



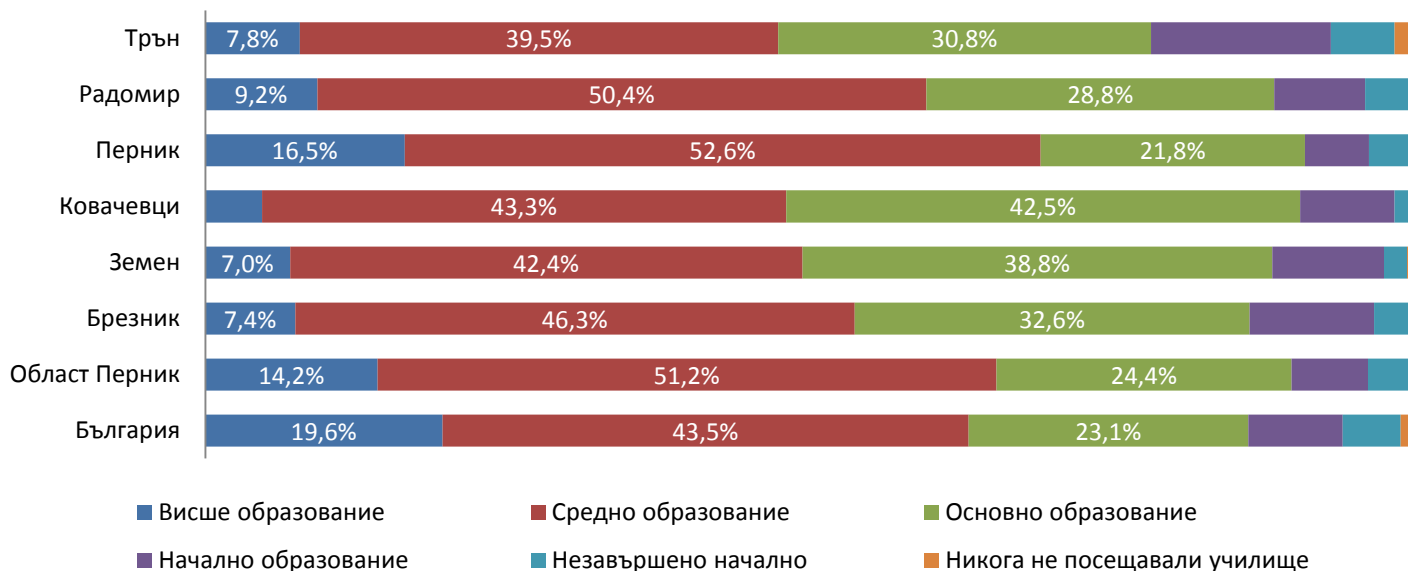
Измерител на специализацията на областта е отношението между дела на индустрията в местната икономика към този на национално ниво. Икономиката на областта, в сравнение със средното за страната, специализира основно в секторите строителство, преработваща и добивна промишленост.

idein

change world. we help.

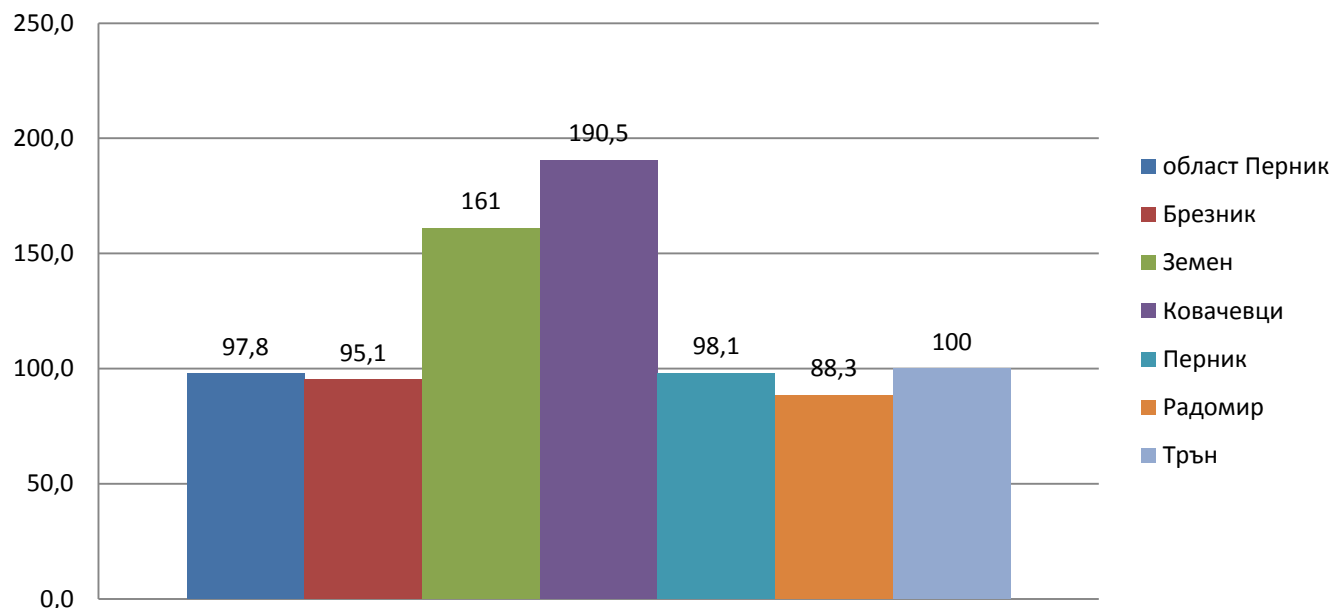
ОБРАЗОВАНИЕ

Структура на населението по образователна степен



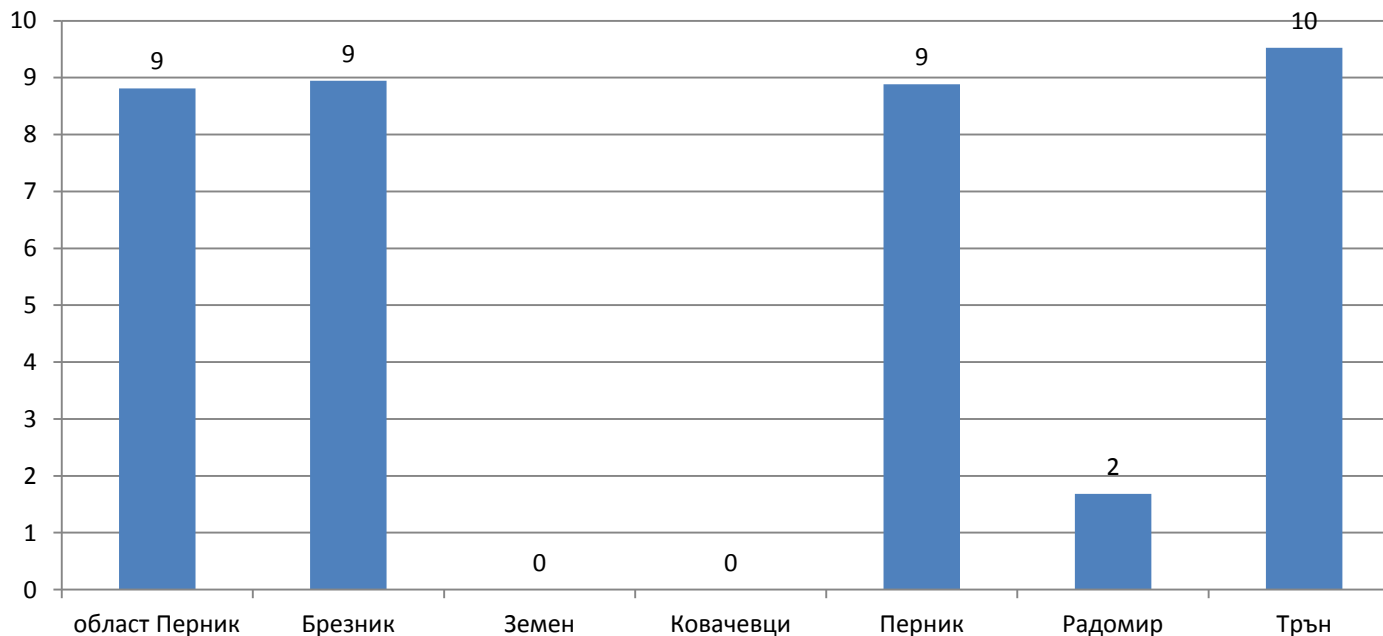
Структурата на образованието в 2011г. показва, че действително областта изостава в темповете на образование: дори община Перник има около 15% по-ниска от средното за страната концентрация на популация с висше образование, като средната стойност за областта е над една четвърт по-ниска от средното за страната.

Места в детски градини на 100 деца



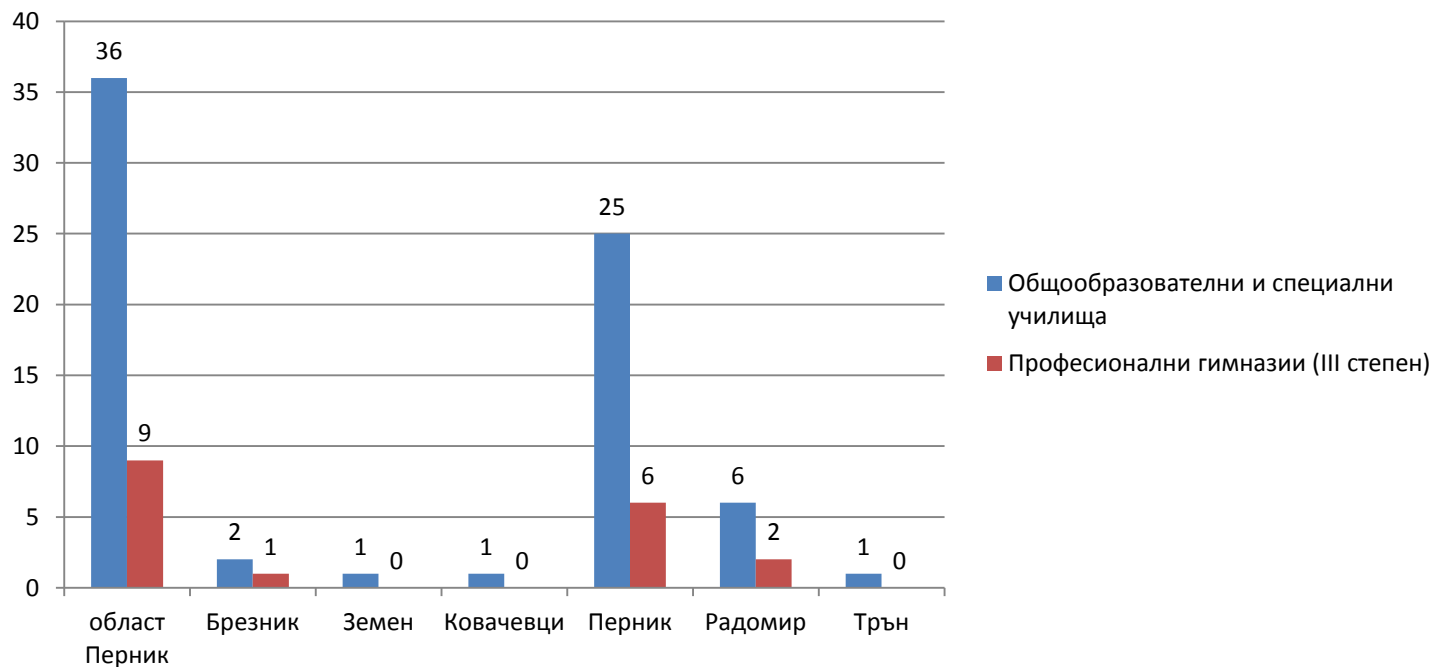
Област Перник разполага с 22 детски градини, 14 от които са разположени в община Перник. Детските градини разполагат с капацитет за 3474 деца или 97,8% от всички. Същевременно детските градини в Земен и Ковачевци разполагат с 60% до 100% повече места от децата в общините.

Педагогически персонал на 100 деца



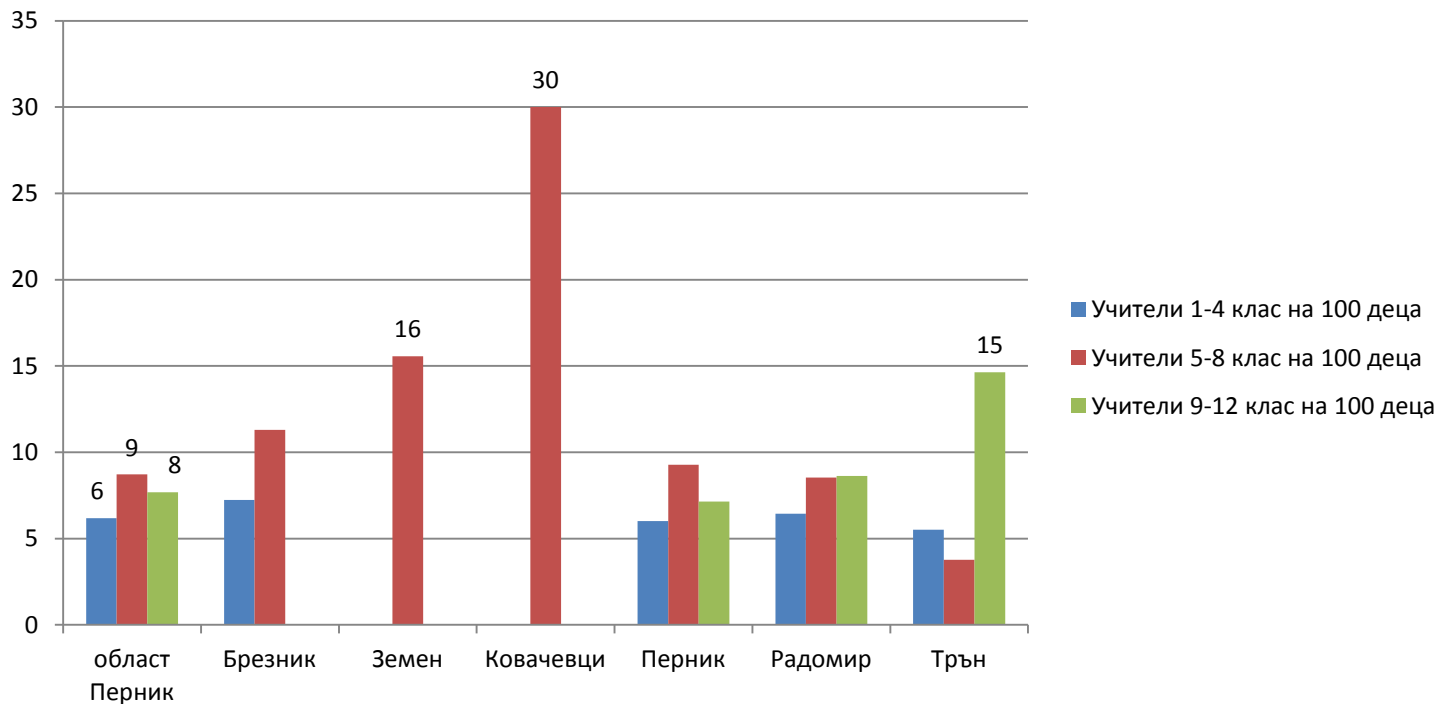
На областно ниво средно 9 педагози се грижат за 100 деца, което отговаря на националното равнище. Вътрешнорегионално обаче наблюдаваме сериозни различия – в Земен и Радомир няма нито един педагог, а в Радомир на 100 деца се падат едва по 2-ма педагози.

Училища за средно и професионално образование



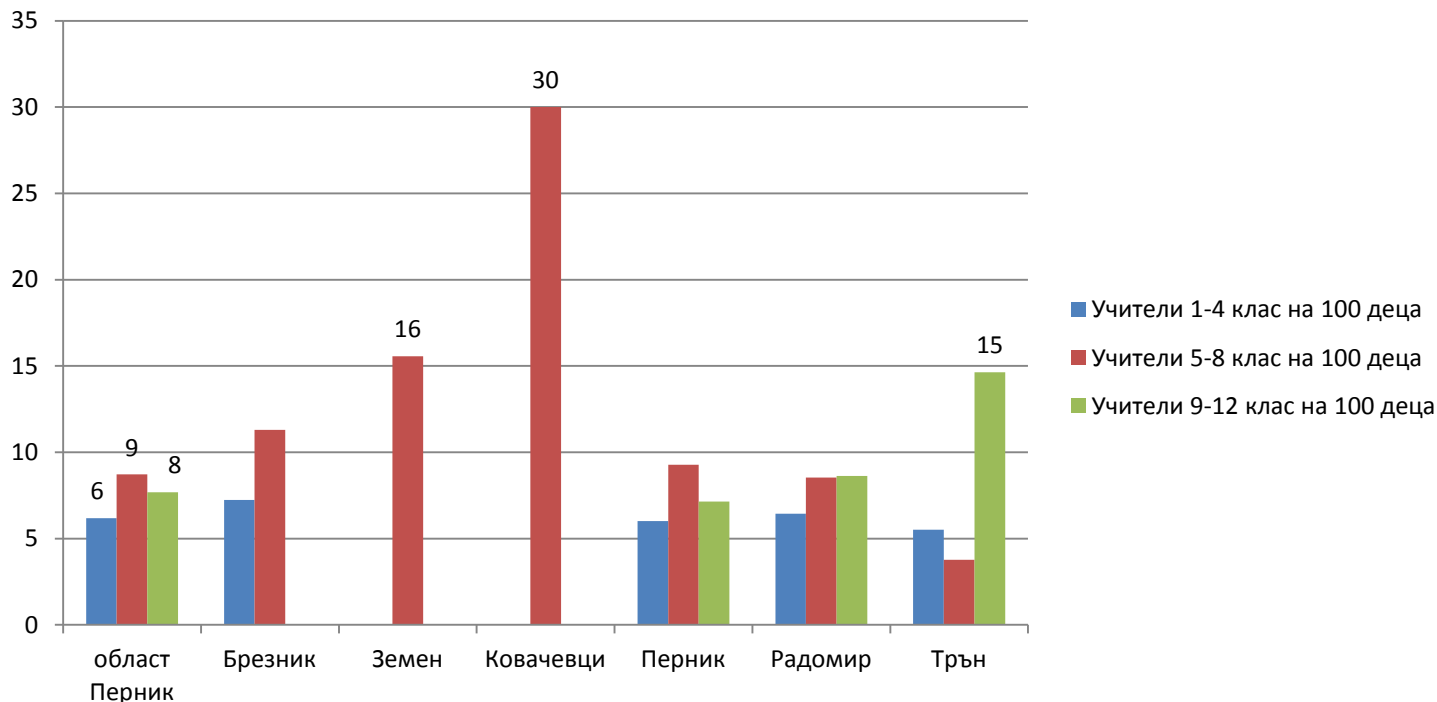
Областта разполага с 36 общообразователни и специални училища и 9 училища за придобиване на III степен на професионална квалификация за професии, включващи дейности с комплексен характер при изменящи се условия и поемане на отговорности за работата на други лица

Учители на 100 деца



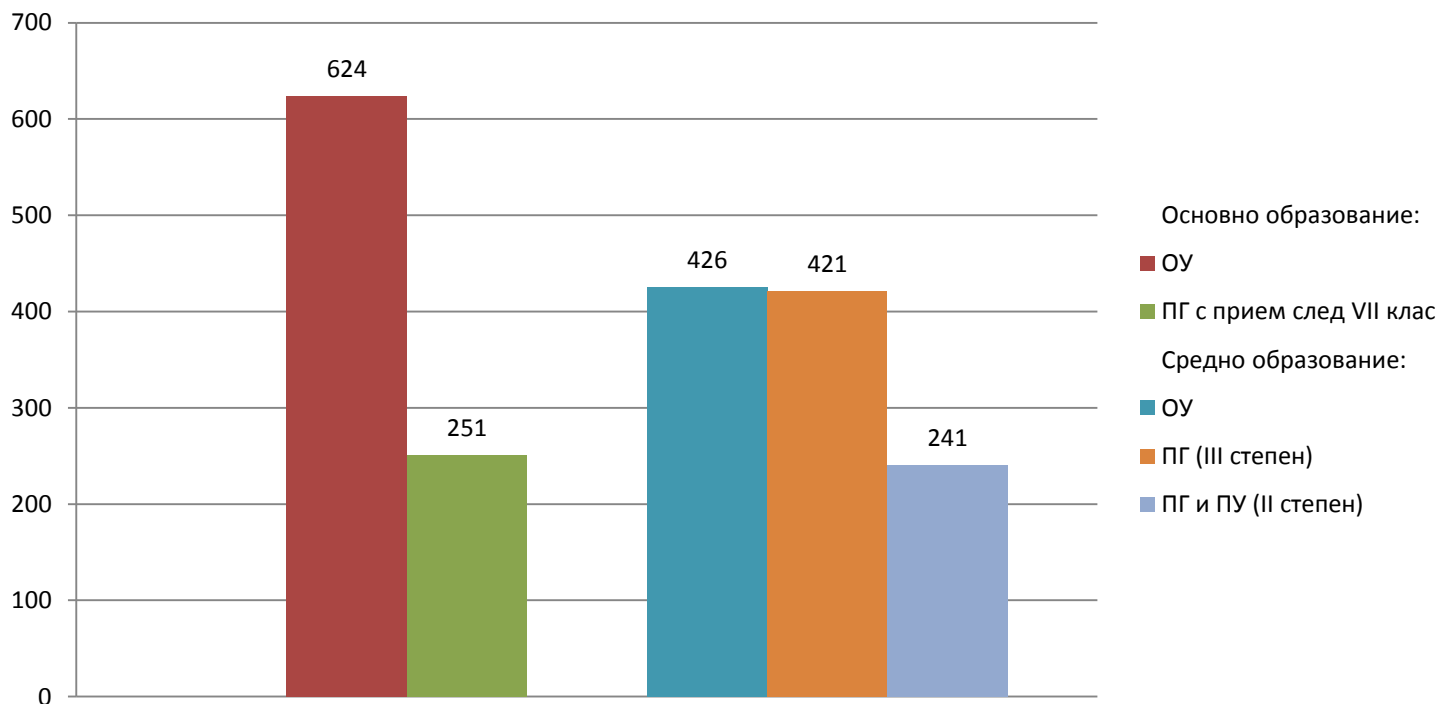
Общо заетите учители в областта са 447. Средно 7 учители се падат на 100 деца, но различията между общините са фрапантни. В Земен и Ковачевци няма регистрирани начални учители. Същевременно в прогимназиалния курс в община Ковачевци трима преподаватели обучават 10 деца.

Учители на 100 деца



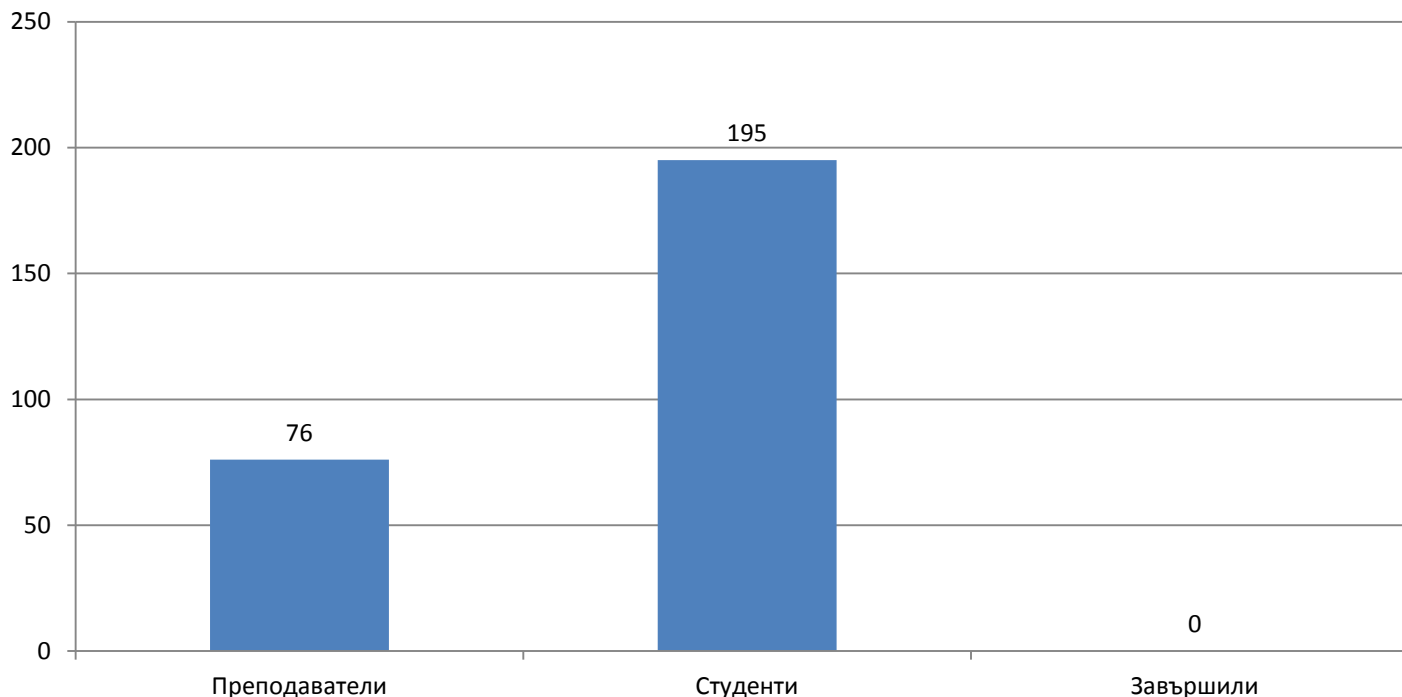
Общо заетите учители в областта са 447. Средно 7 учители се падат на 100 деца, но различията между общините са фрапантни. В Земен и Ковачевци няма регистрирани начални учители. Същевременно в прогимназиалния курс в община Ковачевци трима преподаватели обучават 10 деца.

Завършили основно и средно образование



Към 2011 г. наблюдаваме близо 25% повече ученици завършващи средно образование на областно ниво. Завършващите средното си образование в професионални гимназии и училища са с над 50% повече от учениците в общообразователните гимназии.

Висше образование



Европейският политехнически университет в Перник отвори врати през 2010 г. В момента 45 от преподавателите са на основна работа в университета. Интересно е да се отбележи, че едва 21 от студентите са жени.

idein

change world. we help.

КУЛТУРА

ТЕАТРИ

На територията на областта има 1 театър – в гр. Перник

Устойчива тенденция за увеличаване броя на представленията и посещенията:

2008 – 33 представления/ 97.1 посещения средно

2010 – 69 представления/ 154 посещения дневно

Новите данни ще се отчитат на всеки 5 години

Няма отчетени приходи от билети (според ТЗ на НСИ – поради това, че общината отпуска субсидии)

МУЗЕИ

На територията на областта има 4 музея

посещения:	експонати	персонал
2008 – 30000	44000	36
2010 – 30000	45000	31
2011 – 41690	45485	31

Приходи	в т.ч. Дотации от ДБ	Разходи
2008 – 331000	307000 (24 х. СП)	332000
2010 – 285000	273000 (12 х. СП)	285000
2011		

Нови данни – веднъж на 3 години

Библиотеки/ Архиви

От 2008 год. – само библиотеки с фонд над 200 000

2006 – 102 библиотеки/ фонд – 1295654

2009 – 1 библиотека/ фонд – 291 000 (Перник)

Държавен архив – Перник

Общата фондова наличност на архива към 1.01.2012 г. възлиза на **1695 линейни метра с 2312 архивни фонда** (2260 учрежденски и 52 лични) с общ брой 119 606 архивни единици, 2489 частични постъпления и 1309 спомена.

Застрахователният фонд се състои от 133 377 кадъра – 66 785 негативи и 66 592 позитиви.

Читалища

Община Перник – 22 бр.
Община Радомир – 14 бр.
Община Брезник – 12 бр.
Община Земен – 3 бр.
Община Трън – 1 бр.
Община Ковачевци – 9 бр.

(информацията е от Регионалния експертно-консултантски и информационен център „Читалища” /РЕКИЦ/ Перник)

Галерии

Художествена галерия – Перник

Три изложбени зали

Галерия “Любен Гайдаров”

Галерия “Кракра” – 1993

Арт салон – 1996

Над 8000 посетители годишно/ фонд – над 1500

Благодарим за вниманието!

Жечка Калинова
zh.kalinova@idein.eu

Илиян Опрев
i.oprev@idein.eu