

# Област Перник – Стратегия за развитие 2014-2020

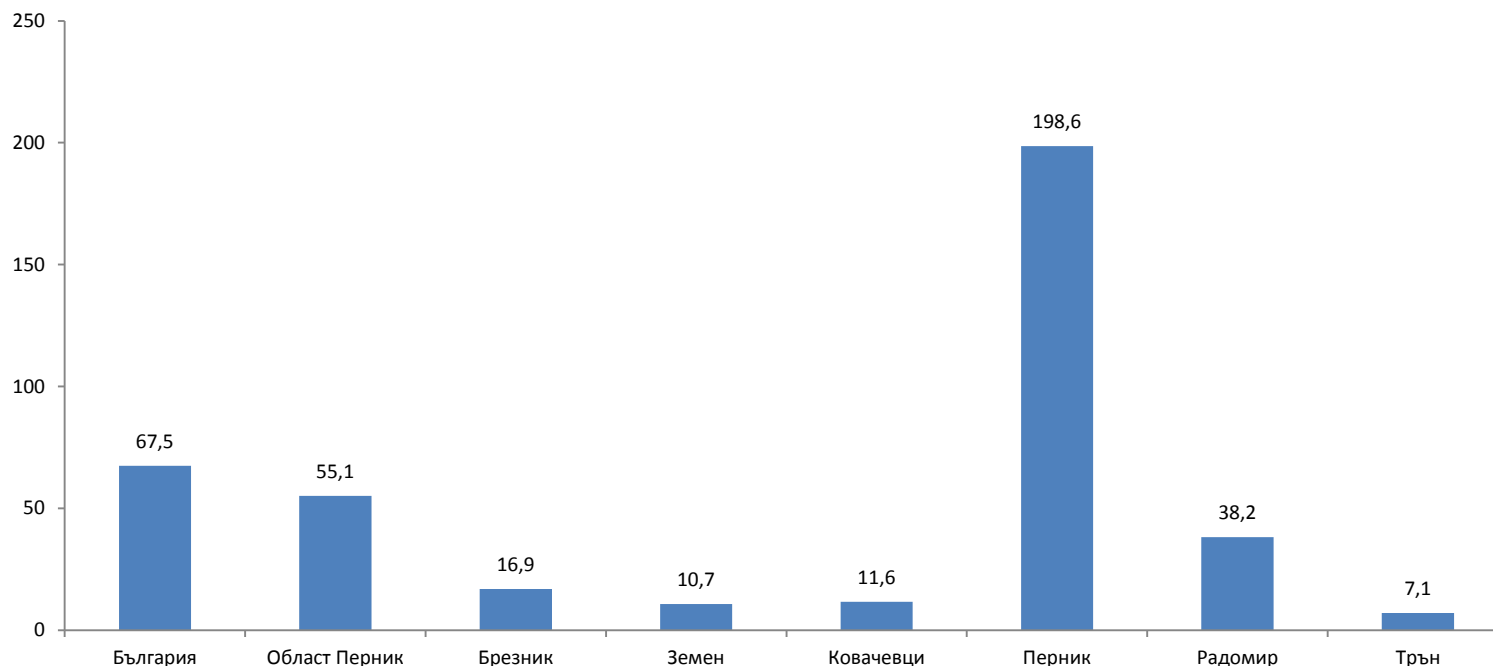
Аналитична част

idein

change world. we help.

# ДЕМОГРАФИЯ

# Гъстота на населението



В сравнение със средното на страната, областта е сравнително ниско населена, като интрарегионалните разлики са значителни, от 7.1 в Община Трън до 198.6 в Община Перник.

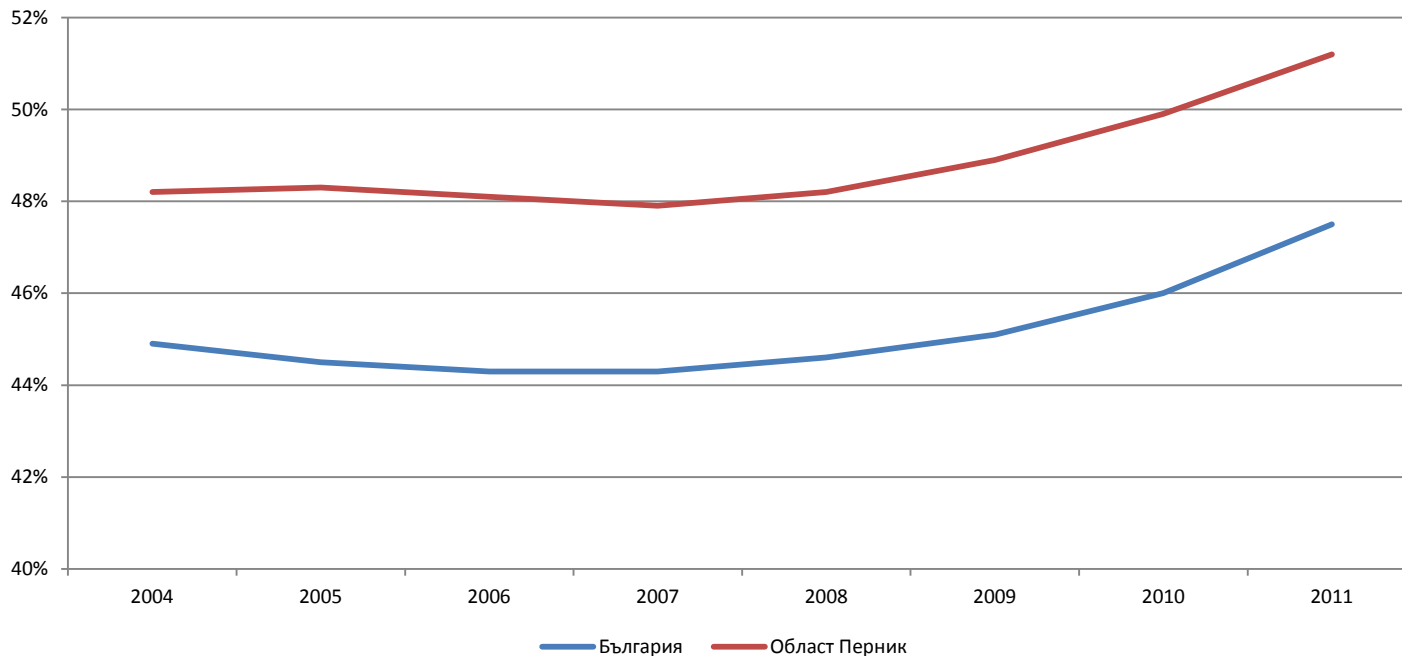
# Индекс на населението

(2007 = 100)

	2008	2009	2010	2011
България	99.6%	99.0%	98.2%	95.9%
Област Перник	99.0%	98.6%	97.6%	95.7%
Брезник	98.3%	97.7%	96.3%	87.8%
Земен	96.4%	95.1%	93.4%	73.9%
Ковачевци	96.2%	96.4%	100.9%	61.0%
Перник	99.4%	99.0%	98.1%	99.3%
Радомир	99.0%	98.4%	96.7%	94.2%
Трън	97.1%	97.2%	96.7%	79.6%

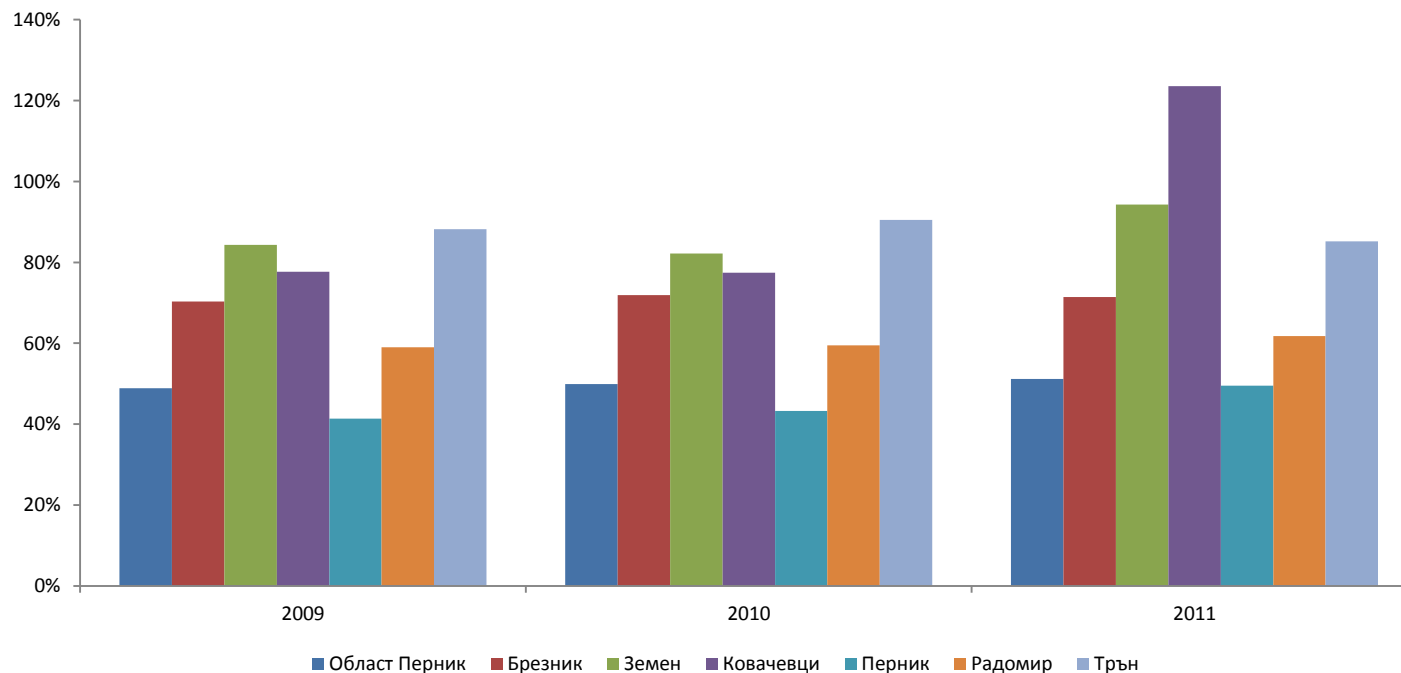
Докато средно областта от 2007 до 2011 г. губи брой жители, съразмерен със средното за страната (около 4 %), малките общини преминават през значителен срив на популацията: община Ковачевци губи близо 40% в рамките на 1 година (2011 г.), Земен – 26%, Трън – 20%, Брезник – 15%.

# Възрастова структура



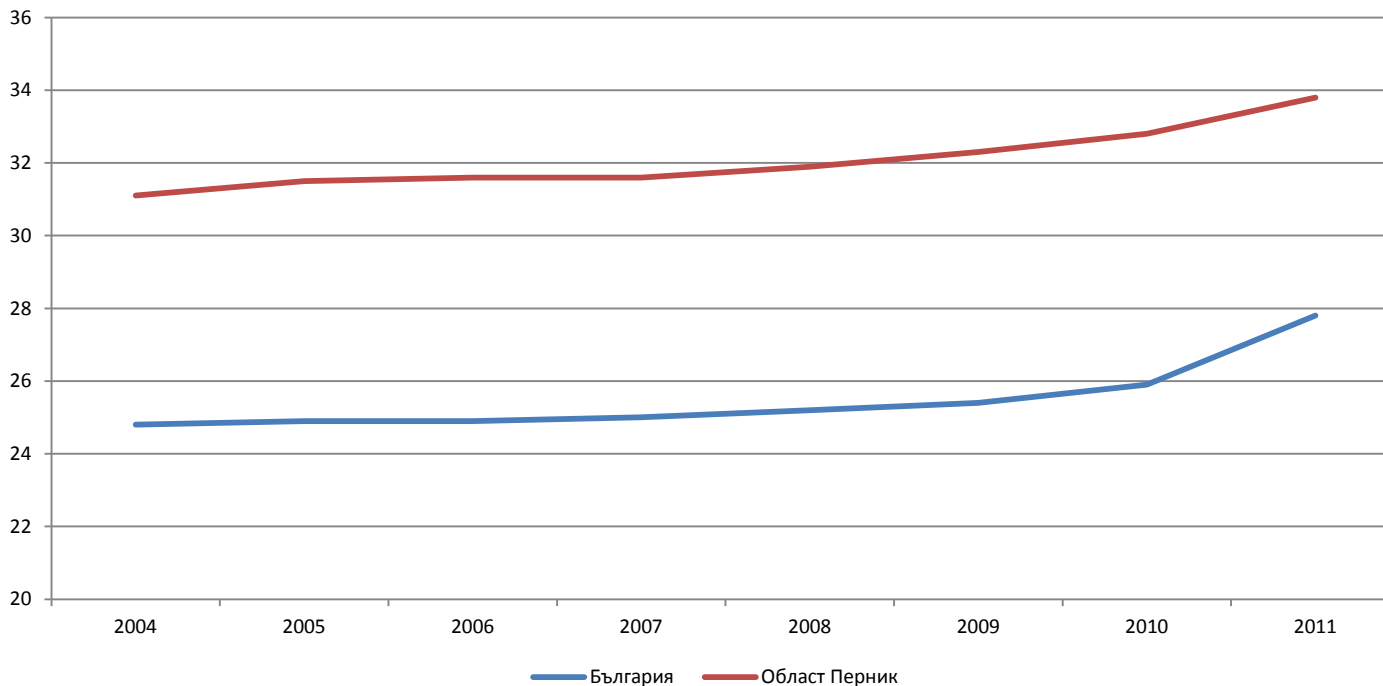
Делът на населението извън към този в активна възраст (15-64 г.) напълно следва развитието на показателя на национално ниво, но на интрарегионално ниво наблюдаваме значителни разлики.

# Възрастова структура



Делът на населението в активна възраст (15-64 г.) е особено нисък в по-малките общини в областта (50% до 100% над средната стойност).

# Застаряване на населението



Населението над 65-годишна възраст има около 30% по-голям дял във възрастовата структура в сравнение с картината на национално ниво, но тенденциите са идентични.

idein

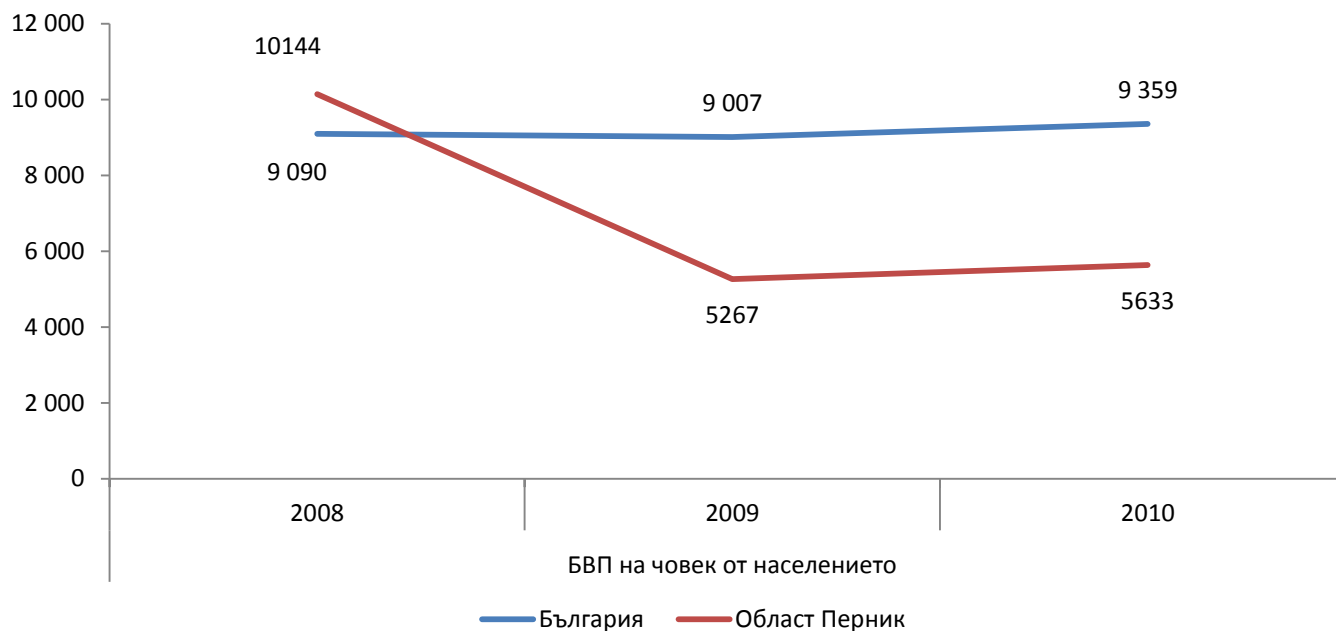
change world. we help.

# ИКОНОМИКА И ПАЗАР НА ТРУДА



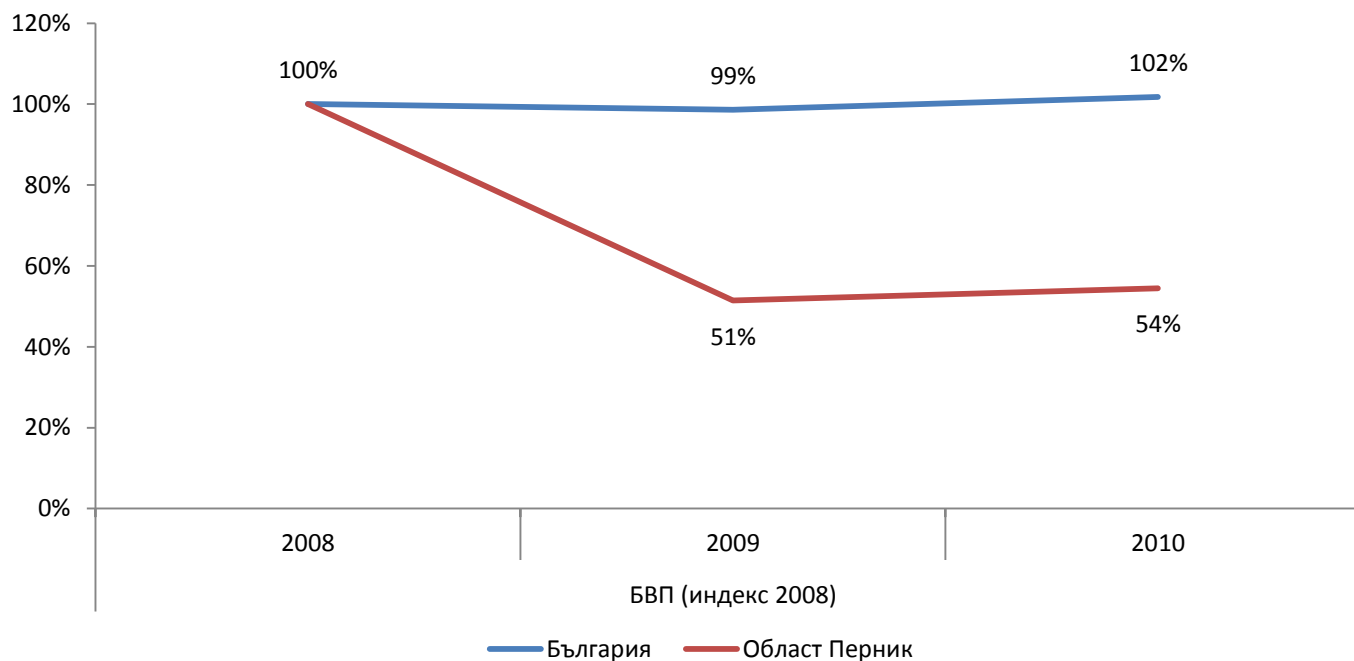
# БВП на човек от населението

(абсолютна стойност)



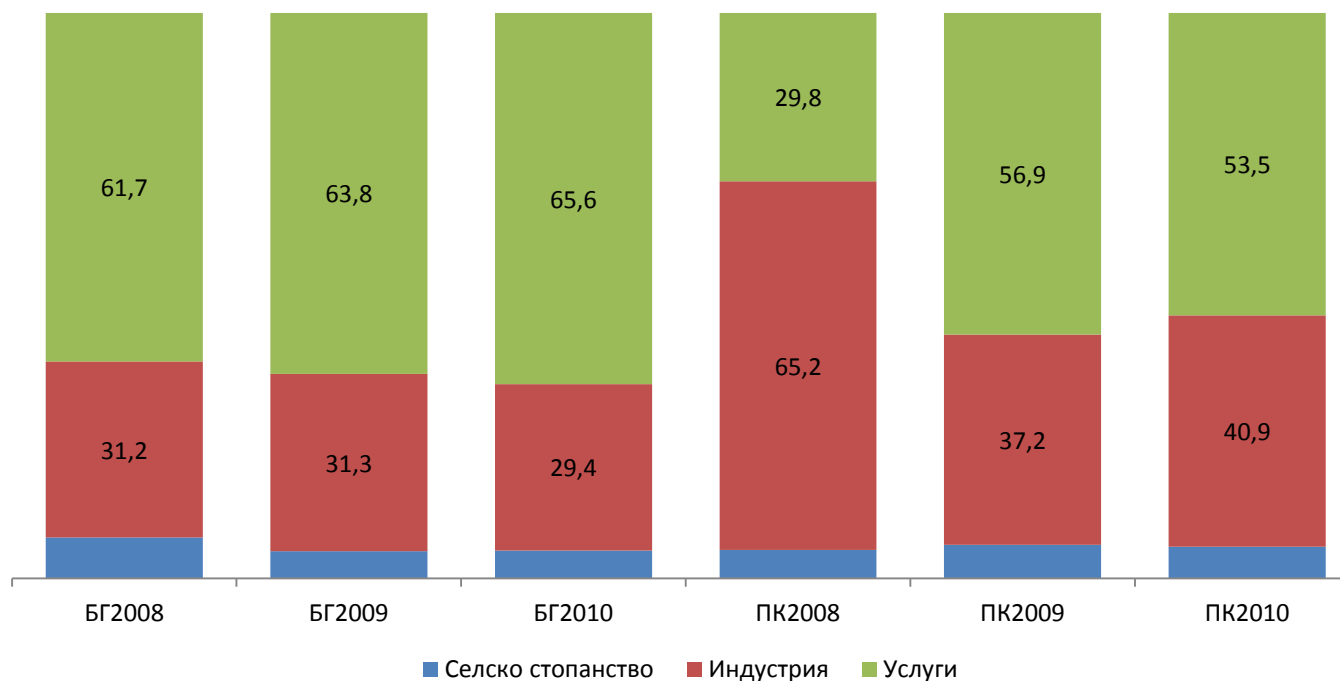
Макар че през 2008 г. БВП на човек от населението в областта изпреварва средната стойност за страната с 10%, наблюдаваме огромен кризисен ефект, дължащ се на слабата диверсификация на икономическите дейности.

## БВП (индекс към 2008 г.)



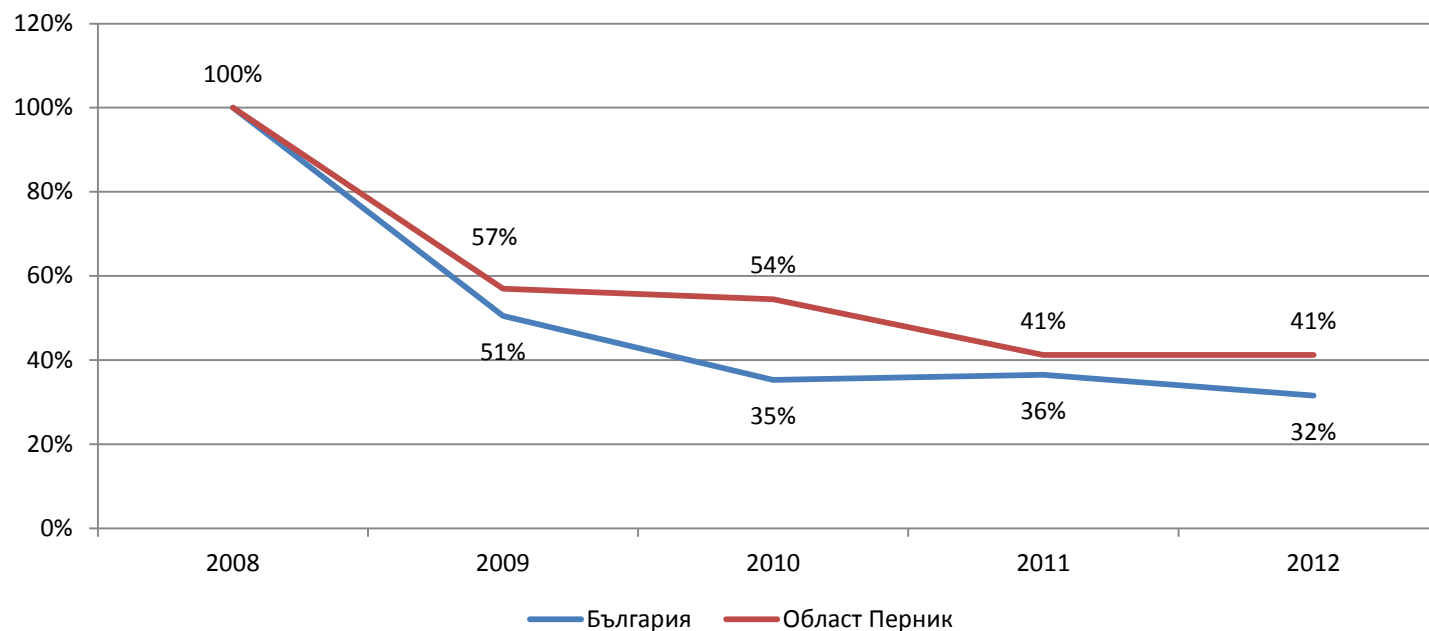
На областно ниво сригът в икономиката през 2009 г. отчита почти двойно намаление на БВП, в сравнение с миналния ефект на национално ниво.

## Дял на секторите на икономическа дейност



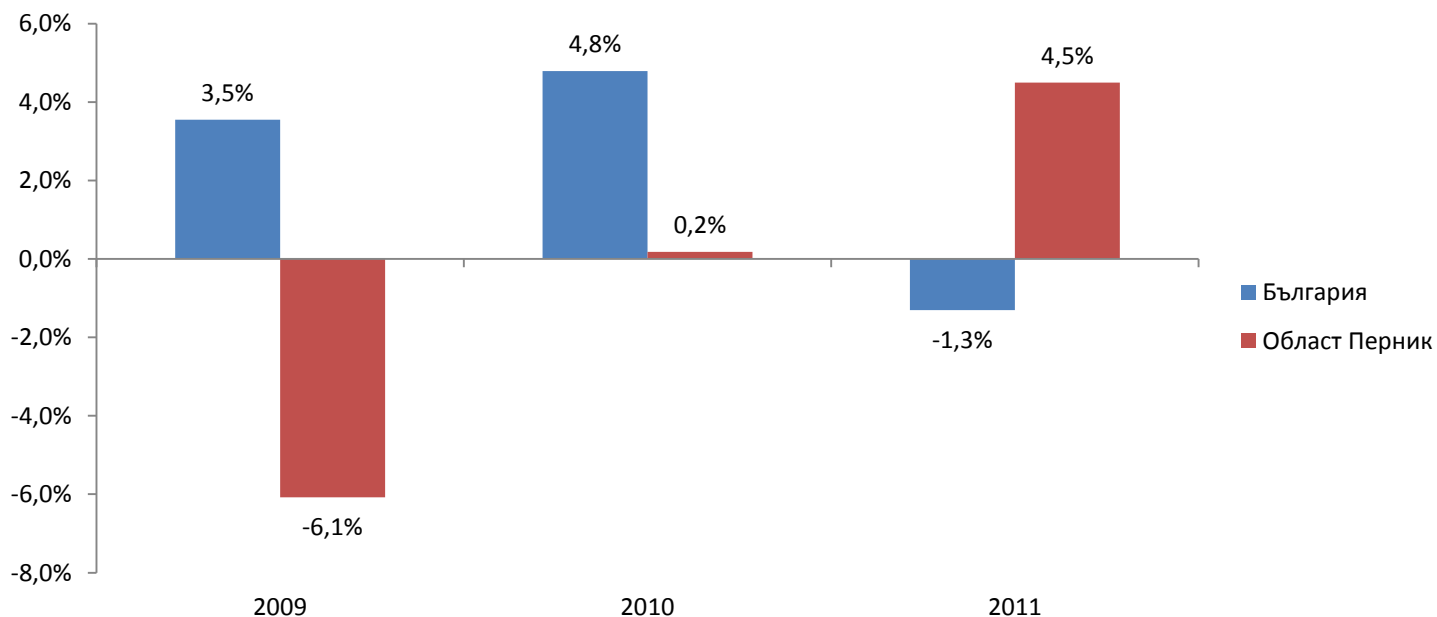
През 2008 г. дялът на индустрията в икономиката на областта е над 2 пъти по-голям в сравнение с дела на индустрията на национално ниво. Въпреки значителния спад през 2009 г. дялът на индустрията на областно ниво се запазва с 20-25% по-висок от дела ѝ на национално.

## Издадени разрешителни за строеж (обща квадратура, индекс към 2008 г.)



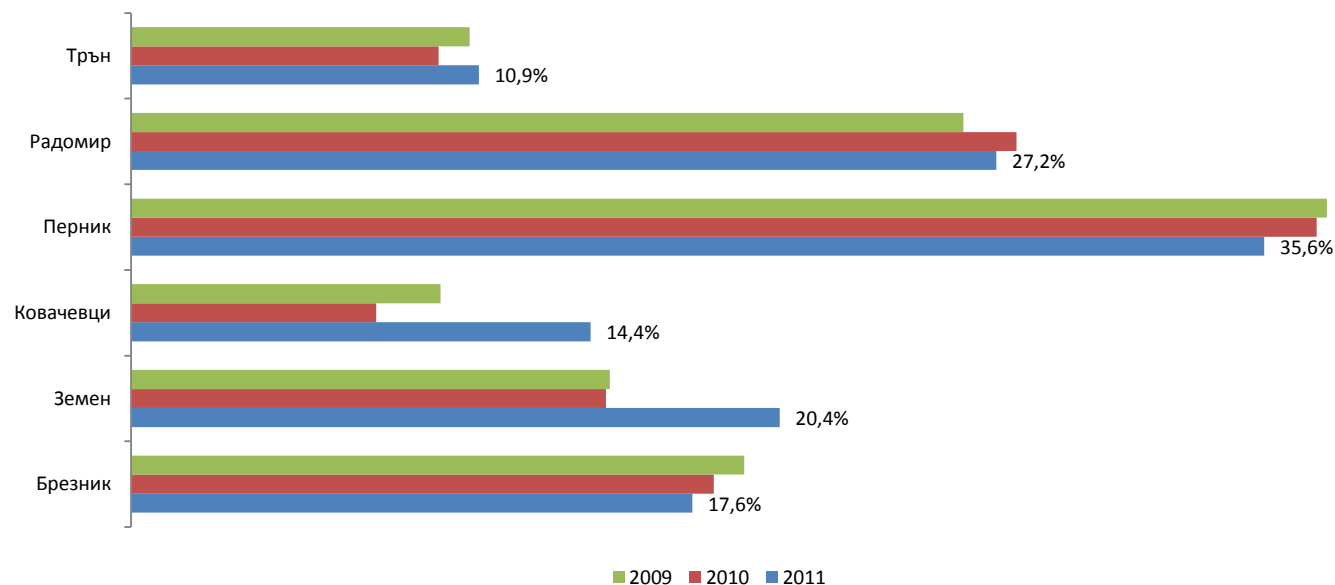
Издадените разрешителни за строеж като мерител за икономическата активност и доверието в развитието на икономиката спадат близо 70% в национален план (към 2012 г.) спрямо нивото си в 2008 г., като област Перник се запазва над средното за страната.

# Преки чуждестранни инвестиции като % от БВП



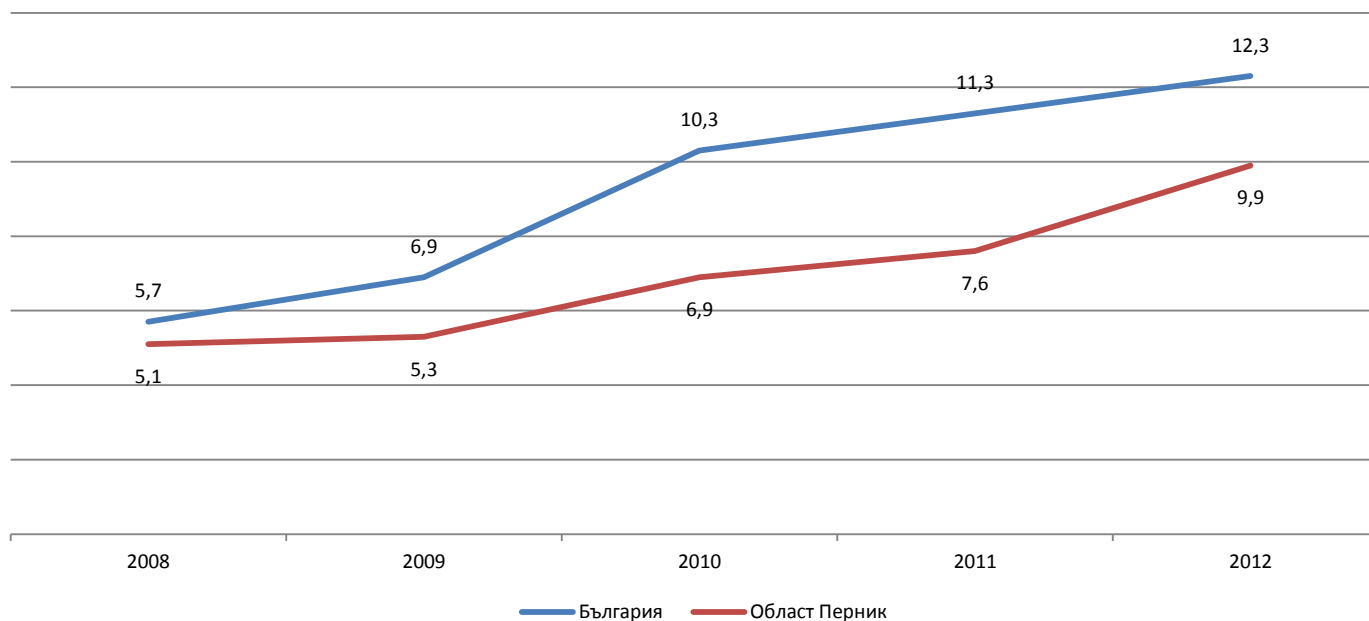
Наблюдава се негативна корелация на ПЧИ в областта спрямо тенденциите в страната. Ръстът на ПЧИ през 2011 г. дава индикация за промяна на дългосрочната инвестиционна нагласа на капитала.

# Плътност на работните места



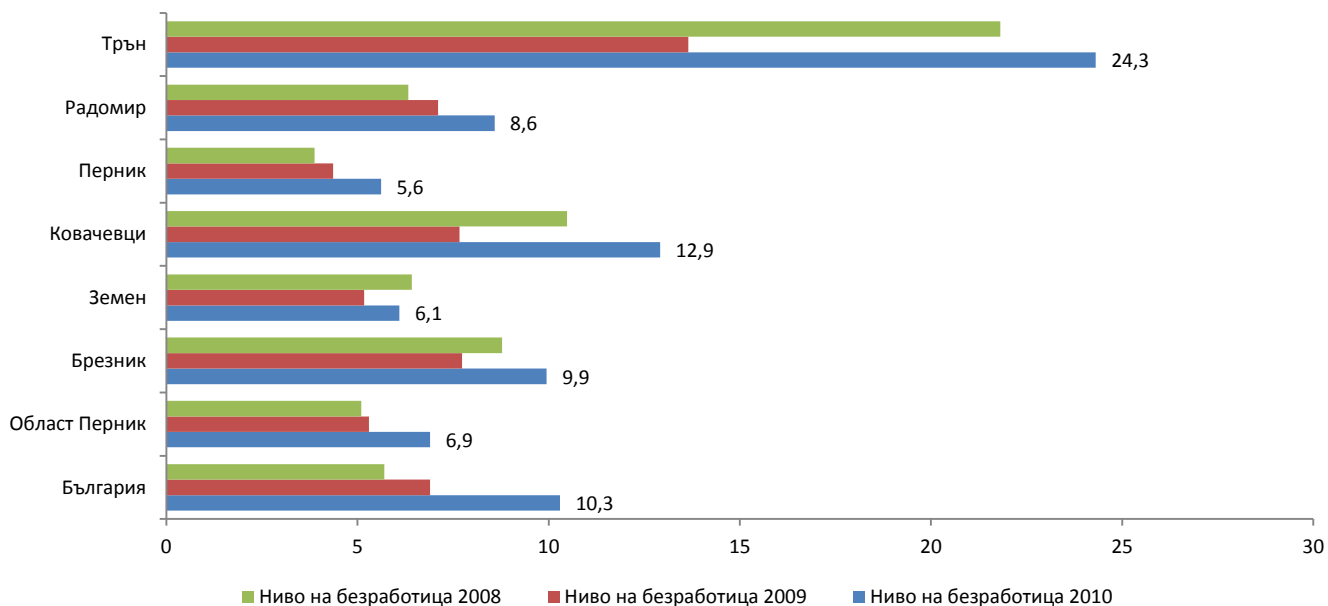
Пазарът на труда в областта е характеризирани от драстични интра-регионални неравенства. Плътността на работните места (отношението между броя на работните места към популацията в трудоспособна възраст) е ниска. С изключение на община Радомир, нивата на плътността в по-малките общини са значително по-ниски, отколкото в Перник.

# Ниво на безработицата



Нивото на безработица в областта е устойчиво по-ниско от средното за страната, въпреки значително по-ниската плътност на работните места при еквивалентни степени на икономическа активност; можем да предположим, че част от заетостта се дължи на работни места извън областта.

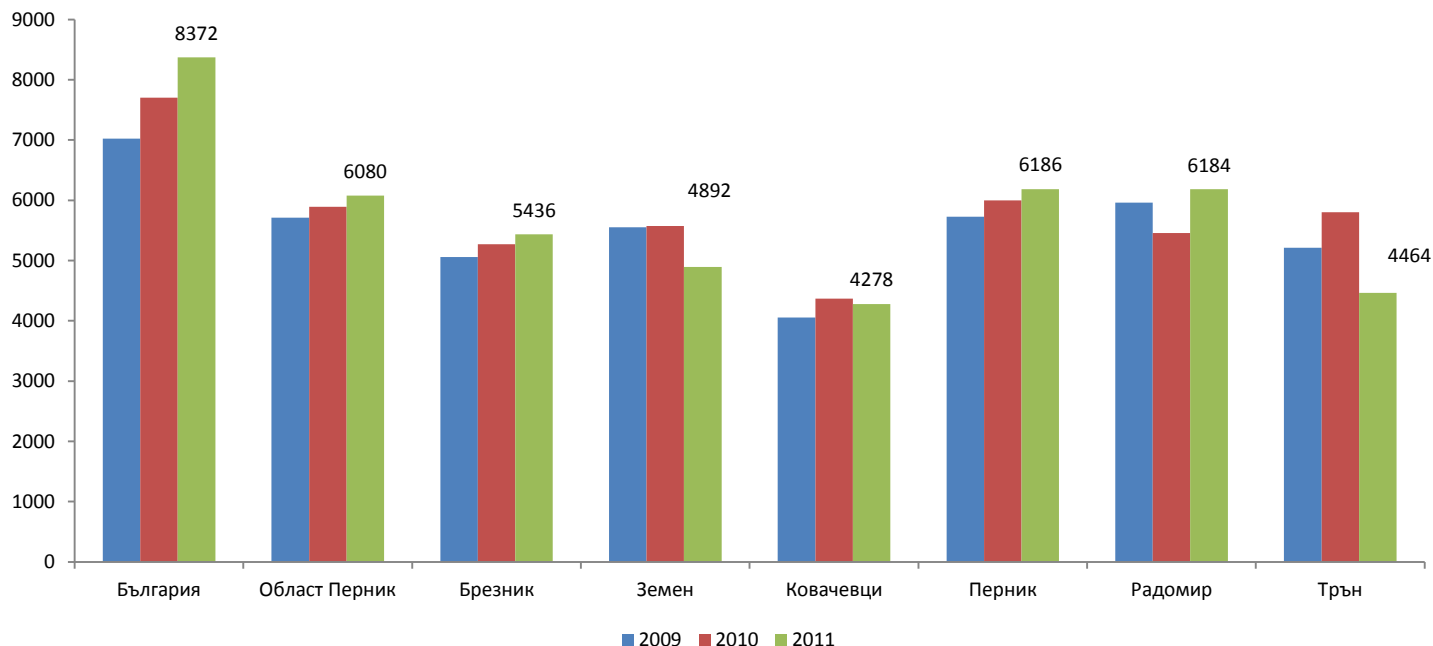
# Ниво на безработицата по общини



Очаквано наблюдаваме значителни регионални разминавания; нивото на безработица е значително по-високо в малките общини, като ситуацията е особено критична в Трън, Ковачевци и Брезник.

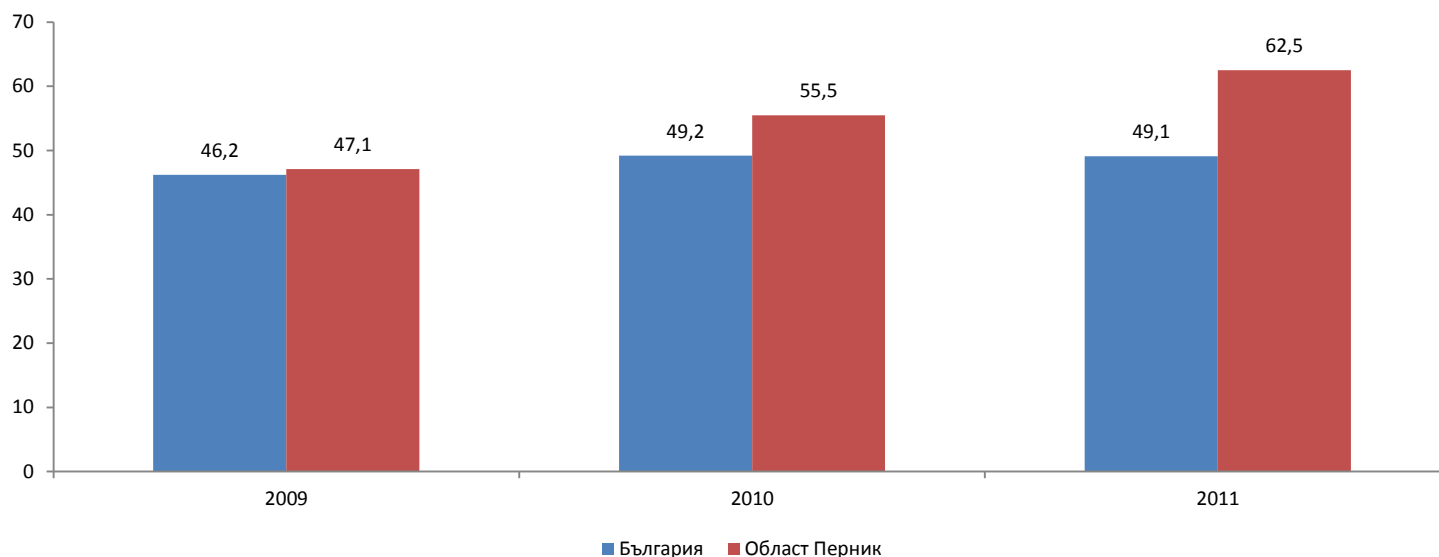


## Средна брутна годишна работна заплата



Докато тенденциите в безработицата са общо казано положителни, работната заплата в областта е устойчиво по-ниска от средното за страната, както по ниво, така и в темповете си за развитие. С други думи, наличните в областта работни места са значително по-ниско квалифицирани и с ниска добавена стойност.

## Процент от популацията в риск от бедност или социално изключване



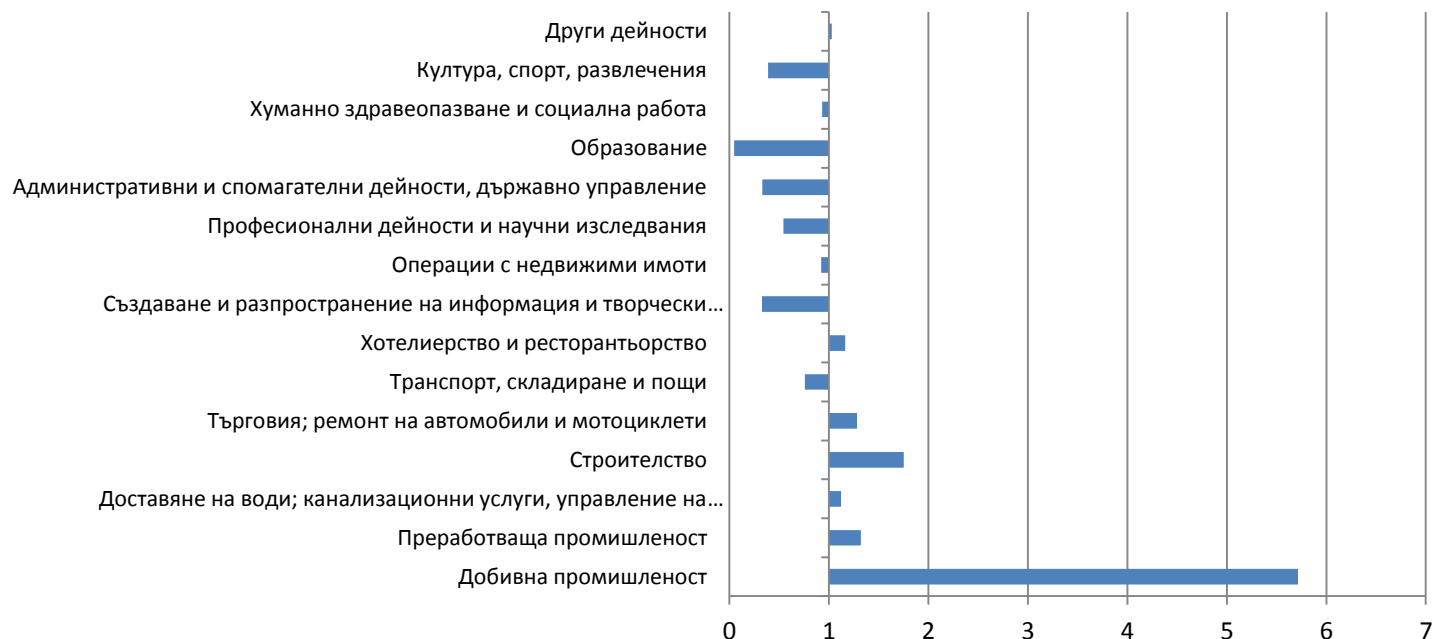
Значително по-висока част от популацията живее на границата на бедността (над 60%) – значително по-висок дял, отколкото средното в страната, с тенденция на разширение на разликата.

## Разпределение на заетостта по икономически сектори

Сектор	Дял
Селско, горско и рибно стопанство	2.49%
Добивна промишленост	5.95%
Преработваща промишленост	29.74%
Доставяне на води; канализационни услуги, управление на отпадъци и възстановяване	1.71%
Строителство	11.90%
Търговия; ремонт на автомобили и мотоциклети	23.25%
Транспорт, складиране и пощи	4.61%
Хотелиерство и ресторантьорство	5.70%
Създаване и разпространение на информация и творчески продукти; далекосъобщения	0.89%
Операции с недвижими имоти	0.99%
Професионални дейности и научни изследвания	1.68%
Административни и спомагателни дейности	3.29%
Образование	0.35%
Хуманно здравеопазване и социална работа	5.37%
Култура, спорт и развлечения	0.53%
Други дейности	1.55%

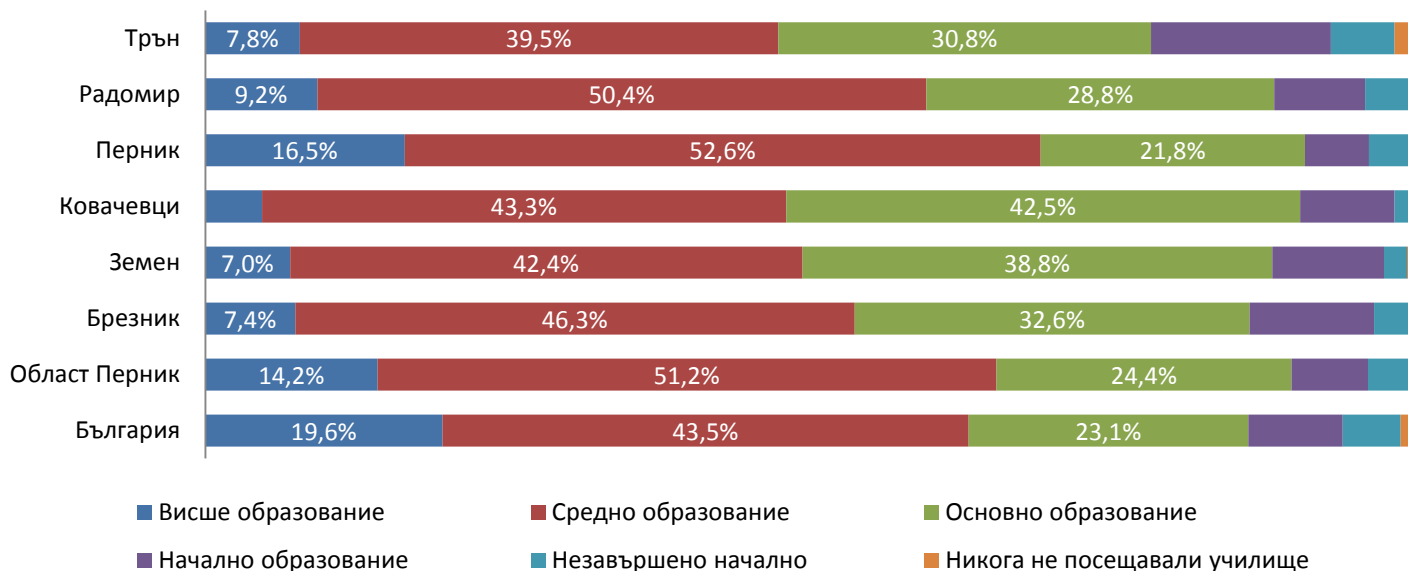
Както може да се очаква от досега разгледаната информация, работните места са основно съсредоточени в нискоквалифицирани сектори.

## Отношение на дела на индустрията в заетостта на ниво област Перник към дела на национално ниво



Измерител на специализацията на областта е отношението между дела на индустрията в местната икономика към този на национално ниво. Икономиката на областта, в сравнение със средното за страната, специализира основно в секторите строителство, преработваща и добивна промишленост.

# Структура на населението по образователна степен



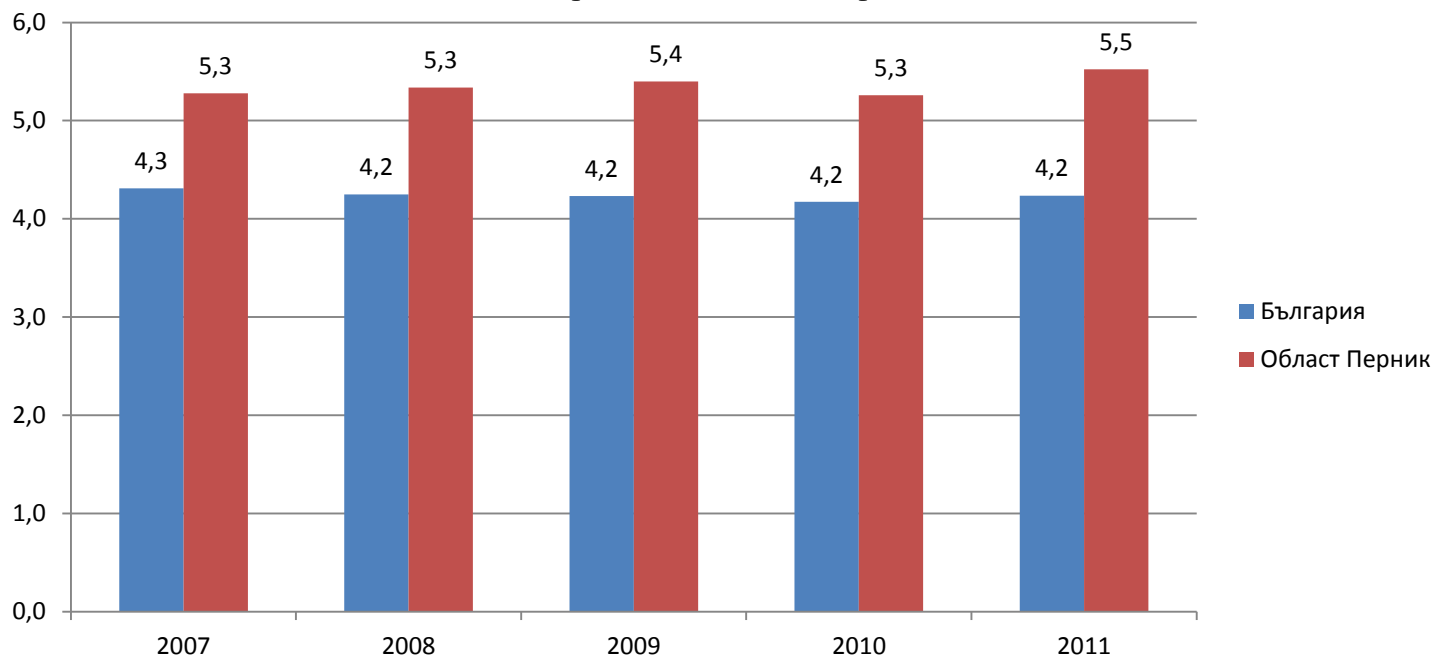
Структурата на образованието в 2011г. показва, че действително областта изостава в темповете на образование: дори община Перник има около 15% по-ниска от средното за страната концентрация на популация с висше образование, като средната стойност за областта е над една четвърт по-ниска от средното за страната.

idein

change world. we help.

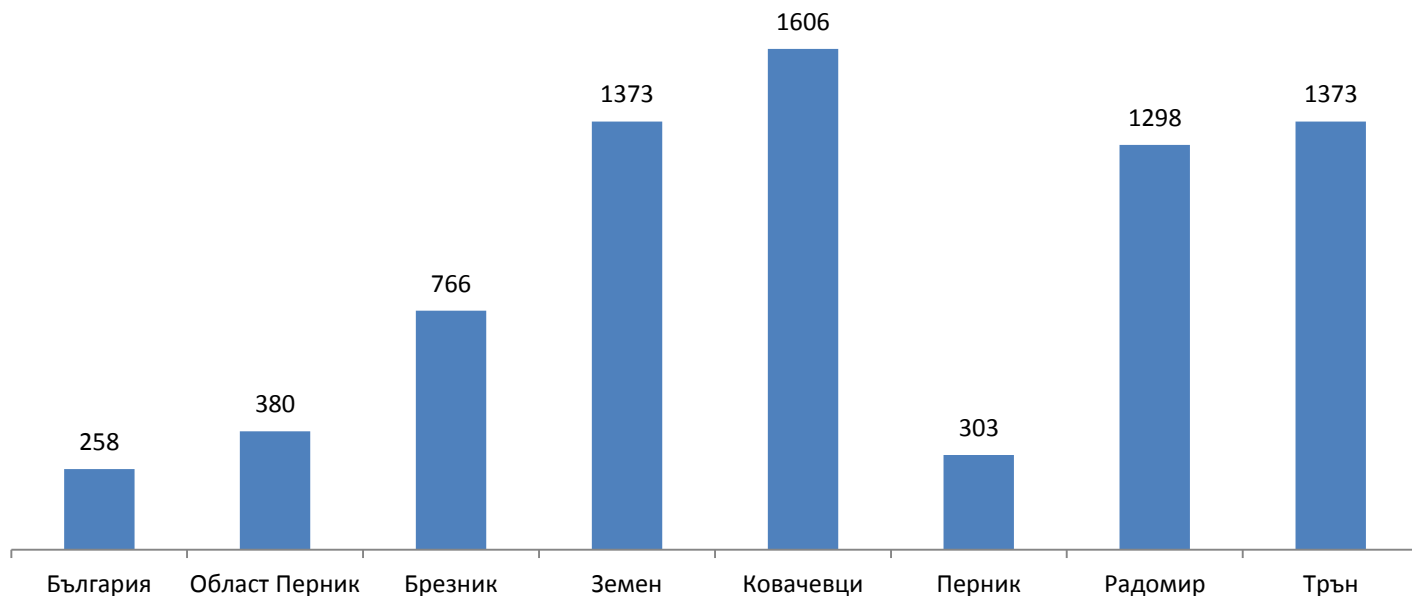
# ЗДРАВЕОПАЗВАНЕ

## Смъртност с възможност за превенция (до 65 г.)



Нивото на здраве на областта измерваме чрез показателя на смъртност на 1000 души в сегмента популация на възраст до 65 години). Наблюдаваното равнище е устойчиво по-високо от средното за страната и с негативна тенденция за областта.

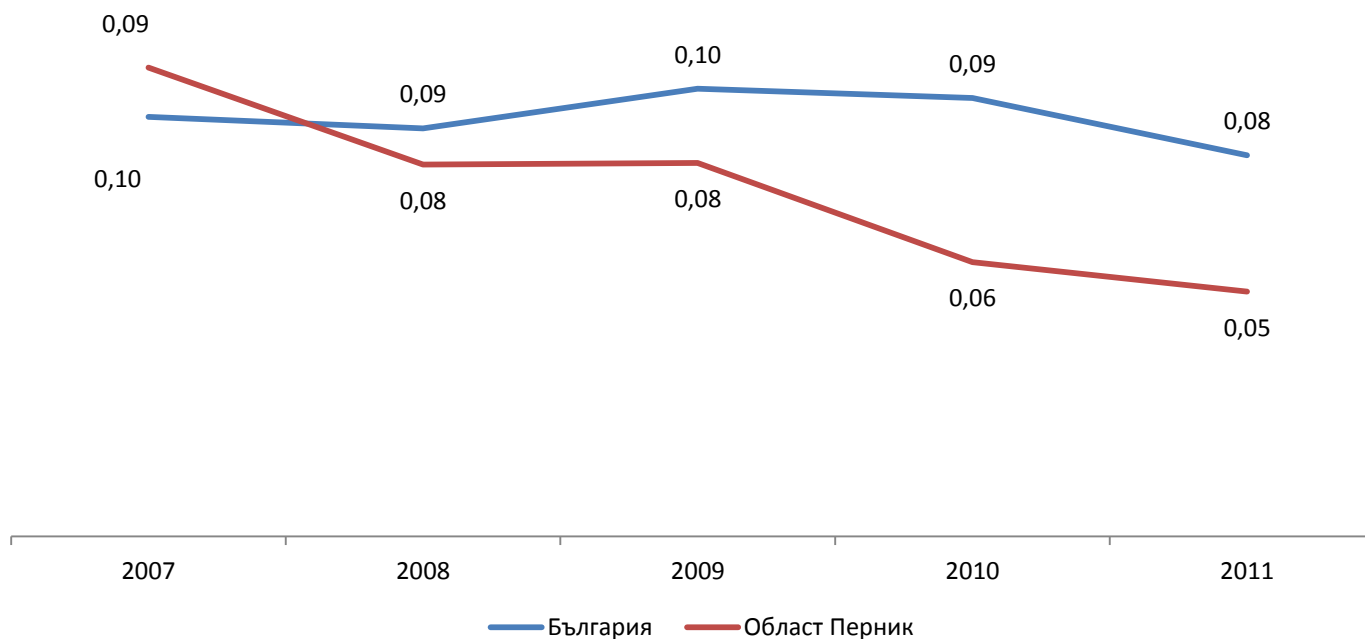
## Здравно покритие на популацията – среден брой пациенти на един лекар



Високата смъртност изглежда е основно резултат от сравнително ниското ниво на здравно покритие на популацията в областта: на един лекар се падат около 50% повече пациенти от средното за страната, като покритието е изключително ниско в малките общини.

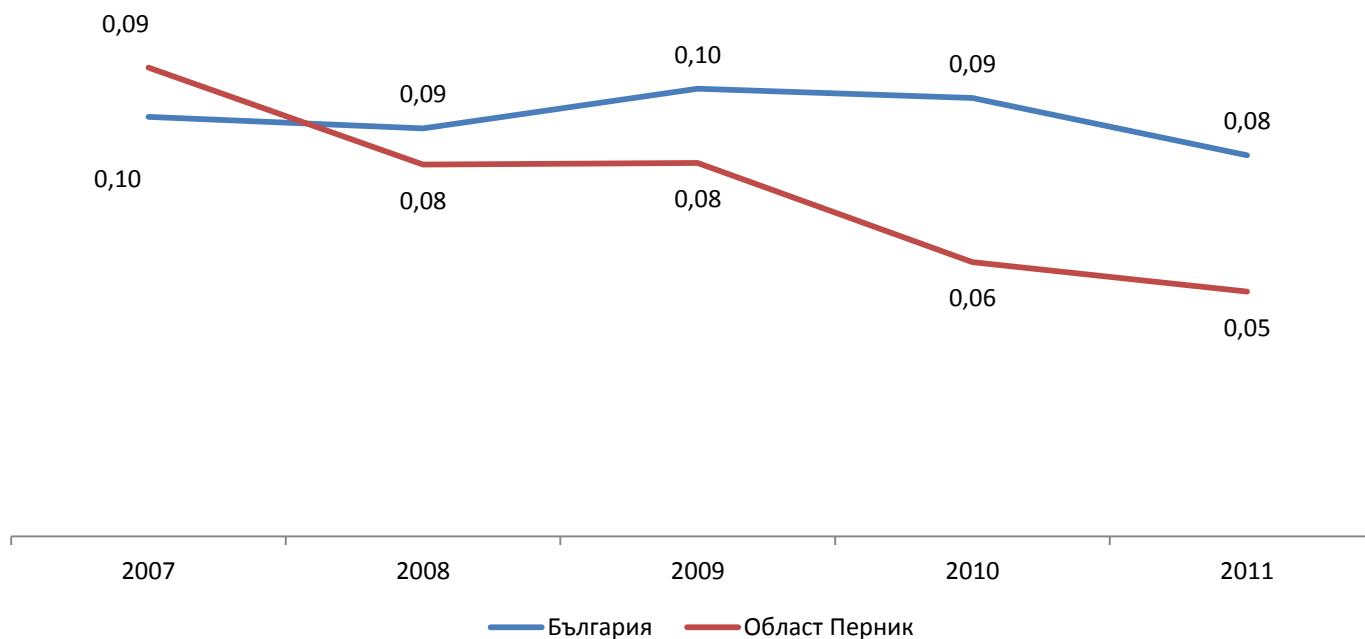


## Ниво на детската смъртност



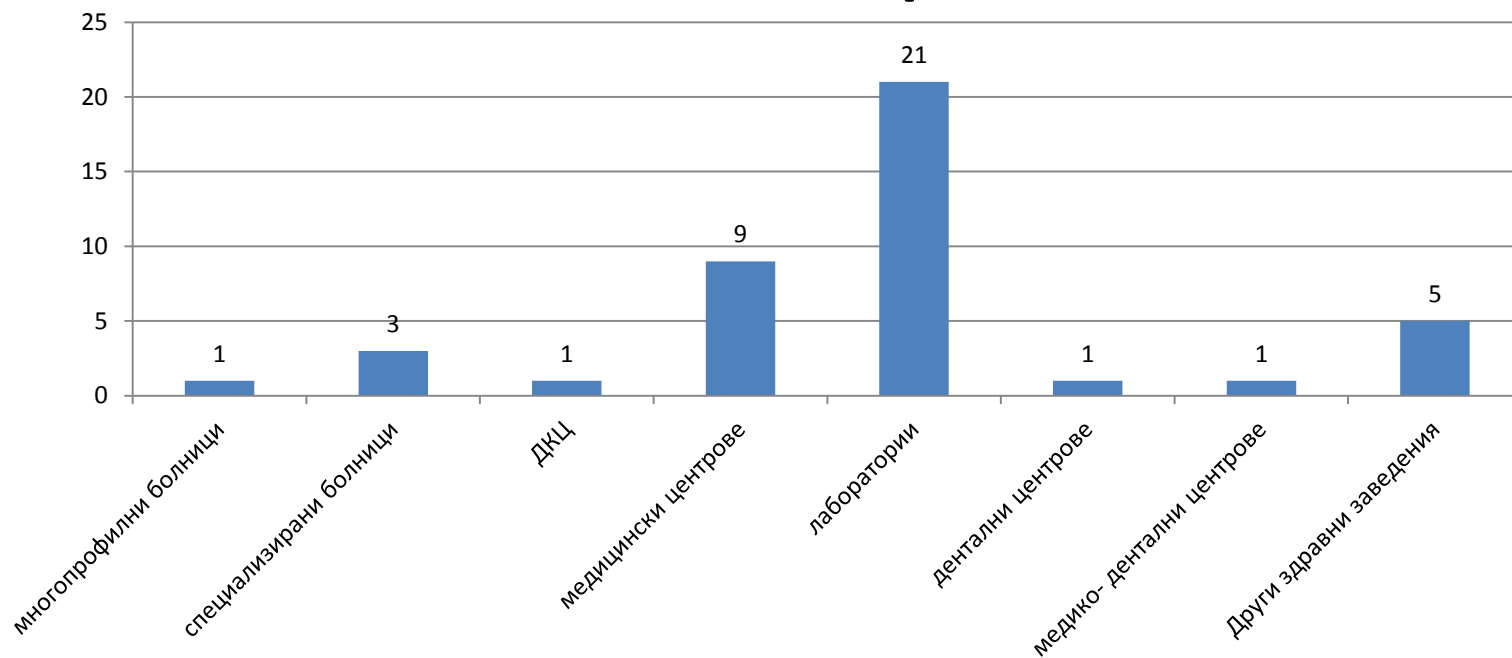
От друга страна, нивото на детска смъртност е устойчиво по-ниско от средното за страната и в позитивна тенденция.

## Ниво на детската смъртност



От друга страна, нивото на детска смъртност е устойчиво по-ниско от средното за страната и в позитивна тенденция.

# Заведения за болнична и извънболнична ПОМОЩ



Със закриването на МБАЛ Рокфелер през 2009 г., в областта остава само 1 МБАЛ, подкрепена от 3 специализирани болници. В областта действа само 1 диагностичен център (мин. 10 лекари) и 9 медицински центъра (мин. 3 лекари).

idein

change world. we help.

# ОКОЛНА СРЕДА

# Качество на въздуха

- Област Перник е на едно от първите места в страната по нива на замърсяване на въздуха;
- По данни за четвъртото тримесечие на 2012 г. средногодишната концентрация на серен диоксид във въздуха е  $38.31 \mu\text{g}/\text{m}^3$  – най-високо за страната;
- На второ място сме в страната (след Стара Загора) по най-високи измерени концентрации на азотен диоксид и азотни оксиди ( $325.26 \mu\text{g}/\text{m}^3$ );
- По концентрация на фини прахови частици във въздуха, Перник е в 85-тия перцентил в страната (ФПЧ-10:  $72,27 \mu\text{g}/\text{m}^3$ ) и в 90-тия по брой превишения на нормата (56).

# Качество на въздуха

- Серният диоксид се формира основно при изгаряне на горива с високо съдържание на сяра (при използването на природни горива в ТЕЦ, битови източници), като втори антропогенен фактор са металургията и химическата промишленост;
- Като основни замърсители са идентифицирани битовото отопление на твърдо гориво и ТЕЦ Република;
- Замърсяването с ФПЧ се дължи основно на транспортните дейности, вкл. на замърсените и лошо поддържани пътища, и на изгарянето на твърди горива в бита.

# Качество на въздуха

- На територията на РИОСВ-Перник действат две Големи Горивни Инсталации: ТЕЦ „Република” към „Топлофикация Перник” ЕАД и ТЕЦ „Бобов дол” ЕАД;
- Дейност осъществяват и големи точкови източници от металургичната и машиностроителната промишленост: „Стомана Индъстри” АД, „Радомир Метал Индъстрийз” АД, „Колхида Метал” АД, „Галко” АД, „Самарт 58” АД и др.;
- Регионалните доклади за състоянието на околната среда, изготвени от РИОСВ-Перник са устойчиво негативни по отношение качеството на въздуха в последните 3 години;
- В резултат община Перник формулира Програма за намаляване нивата на прахови частици и серен диоксид и достигане на установените норми за съдържанието им в атмосферния въздух в периода 2012-2016.

## Емисии на вредни вещества в атмосферата от индустриални горивни и производствени процеси в промишлен район Перник

(тона)	Серни оксиди	Азотни оксиди	Метан	Неметанови летливи органични съединения	Въглероден оксид	Въглероден диоксид	Двуазотен оксид	Амоняк
	SOx_1	NOx_2	CH4_4	ЛОС_3	CO_5	CO2_6	N2O_7	NH3_8
2008	8132	959	4616	115	9562	582112	88	0
2009	8424	816	2667	90	5909	522126	87	0
2010	8940	937	2911	116	7105	591091	93	0
Изменение 2010/2008	110%	98%	63%	101%	74%	102%	106%	0%

Емисиите на вредни вещества (особено серен оксид, азотни оксиди и въглероден диоксид) в атмосферата от индустриални горивни и производствени процеси са стабилни, което е интересно, особено пред вид срива в индустриалната дейност.



# Качество на въздуха

- Данните за замърсяването от индустриални източници потвърждават, че отоплението в бита и неефективните енергийни инсталации са основният източник на замърсяване в областта;
- Степента на разсейване на замърсения въздух е вторият ключов фактор, като атмосферните условия в област Перник са особено неподходящи за локализация на големи замърсители;
- По-конкретно безветрието или наличието на вятър с ниска скорост води до натрупване на замърсителите;
- Характерните за областта температурни инверсии препятстват транспортирането на замърсителите във височина.

# Качество на водите

- Качеството на повърхностните води в областта се нуждае от подобрене – съществуват замърсени участъци по физикохимични параметри по поречието на р. Струма, с основни замърсители амониев азот, нитритен азот, фосфати и общ фосфор и повишени нива на киселинност;
- По действащата в момента квалификационна система (по Наредба 7/08.08.1986), две от 16-те контролирани участъка на р. Струма са в „лошо състояние”, един в „незадоволително”, 6 в „умерено” и 7 в „добро”, като нито един не попада в най-високата категория „много добро състояние”.

# Качество на водите

- Основни източници на замърсяване се явяват източниците на дифузно замърсяване;
- По експертно мнение на РИОСВ-Перник, за 2011 г. един от най-значителните замърсители представляват населените места, без или с лошо подържани канализационни системи (поради течове), основно на форми на азот и фосфор (както и общо органично натоварване);
- Животновъдството, вкл. дейностите за компостиране и използване на органични торове, са друг източник на азот и фосфор;
- Други значими източници на замърсяване са автомобилният и железопътен транспорт (нефтопродукти и въглеводороди), както и практиката да се изхвърлят твърди битови отпадъци на нерегламентирани сметища.

# Качество на водите

- Основни индустриални емитери (към 2011 г.) на отпадъчни води и подлежащи на специален контрол в областта включват Стомана Индъстри АД, Радомир-Метал Индъстрийз, Галко АД (Радомир), Колхида Метал АД (Перник), Топлофикация Перник, Рекоул АД (Перник), Мини открит въгледобив ЕАД (Перник);
- Селищни емитери, т.е. агломерации без изградени селищни ПСОВ са кв. Варош, Перник, гр. Брезник и др.;
- Делът на населението, свързано с обществена канализация в област Перник, е 78.9% в 2011 г. (в сравнение с 74% на национално ниво).

# Качество на водите

- На територията на областта има един язовир („Студена”), предназначен за питейно-битово и промишлено водоснабдяване, с общ обем 25.2 млн. куб. м.;
- Състоянието на подземните води в областта е стабилно и добро, като няма нито едно подземно водно тяло в лошо състояние – няма регистрирани директни зауствания или случаи на замърсяване чрез интрузия на отпадъчни води в подземните водни тела.

## Други показатели

- 2500 дка от площта на областта са замърсени с цинк и олово;
- Останалата част от територията има положителна оценка за състоянието на почвите;
- Интензитетът на водната ерозия в област Перник е 3 тона на хектар, при средна стойност за страната от 5,3 т/ха;
- 74% от населението са обхванати от ПСОВ, при средно 55,7% в страната;
- Само 4,9% от населението е обхванато от канализация без никакво пречистване, при 18,3% за страната;
- Разходите за опазване на околната среда в област Перник са 3,5% от БВП, при 2% на средно-национално ниво.

# Благодарим за вниманието!

Жечка Калинова  
*zh.kalinova@idein.eu*

Илиян Опрев  
*i.oprev@idein.eu*